

KENWOOD

TK-D240

TK-D240V

TK-D340

TK-D340U

USER GUIDE

GUIDE DE L'UTILISATEUR

GUÍA DEL USUARIO



JVCKENWOOD Corporation

B5A-0929-00 (K)



VHF DIGITAL TRANSCEIVER

TK-D240

UHF DIGITAL TRANSCEIVER

TK-D340

USER GUIDE

This User Guide covers only the basic operations of your radio. Ask your dealer for information on any customized features they may have added to your radio. For using details instruction manual (User Manual), refer to the following URL.



http://manual.kenwood.com/en_contents/search/keyword

THANK YOU

We are grateful you have chosen **KENWOOD** for your Digital Transceiver applications.

CONTENTS

NOTICES TO THE USER	3
PRECAUTIONS.....	5
TERMINAL DESCRIPTIONS	10
UNPACKING AND CHECKING EQUIPMENT	11
SUPPLIED ACCESSORIES	11
PREPARATION	11
INSTALLING THE ANTENNA	11
INSTALLING THE CHANNEL STOPPER.....	12
INSTALLING/ REMOVING THE BATTERY PACK	13
CHARGING THE BATTERY PACK.....	14
INSTALLING THE BELT CLIP.....	15
INSTALLING THE CAP OVER THE SPEAKER/ MICROPHONE JACKS.....	15
INSTALLING THE OPTIONAL SPEAKER/ MICROPHONE (OR HEADSET).....	16
ORIENTATION	17
BASIC OPERATIONS	18
SWITCHING POWER ON/OFF.....	18
ADJUSTING THE VOLUME.....	18
SELECTING A ZONE AND CHANNEL	18
TRANSMITTING	18
RECEIVING.....	19
LED INDICATOR STATUS	19

NOTICES TO THE USER

- ◆ Government law prohibits the operation of unlicensed radio transmitters within the territories under government control.
- ◆ Illegal operation is punishable by fine and/or imprisonment.
- ◆ Refer service to qualified technicians only.

Safety: It is important that the operator is aware of, and understands, hazards common to the operation of any transceiver.

One or more of the following statements may be applicable:

FCC WARNING

This equipment generates or uses radio frequency energy. Changes or modifications to this equipment may cause harmful interference unless the modifications are expressly approved by the party responsible/JVC KENWOOD. The user could lose the authority to operate this equipment if an unauthorized change or modification is made.

INFORMATION TO THE DIGITAL DEVICE USER REQUIRED BY THE FCC

This equipment has been tested and found to comply with the limits for a Class B digital device, pursuant to Part 15 of the FCC Rules. These limits are designed to provide reasonable protection against harmful interference in a residential installation.

This equipment generates, uses and can generate radio frequency energy and, if not installed and used in accordance with the instructions, may cause harmful interference to radio communications. However, there is no guarantee that the interference will not occur in a particular installation. If this equipment does cause harmful interference to radio or television reception, which can be determined by turning the equipment off and on, the user is encouraged to try to correct the interference by one or more of the following measures:

- Reorient or relocate the receiving antenna.
- Increase the separation between the equipment and receiver.
- Connect the equipment to an outlet on a circuit different from that to which the receiver is connected.
- Consult the dealer for technical assistance.

The AMBE+2™ voice coding Technology embodied in this product is protected by intellectual property rights including patent rights, copyrights and trade secrets of Digital Voice Systems, Inc. This voice coding Technology is licensed solely for use within this Communications Equipment. The user of this Technology is explicitly prohibited from attempting to extract, remove, decompile, reverse engineer, or disassemble the Object Code, or in any other way convert the Object Code into a human-readable form. U.S. Patent Nos. #6,199,037, #6,912,495, #8,200,497, #7,970,606, and #8,359,197

Firmware Copyrights

The title to and ownership of copyrights for firmware embedded in KENWOOD product memories are reserved for JVC KENWOOD Corporation.



ATTENTION:

The RBRC Recycle seal found on **KENWOOD** lithium-ion (Li-ion) battery packs indicates **KENWOOD's** voluntary participation in an industry program to collect and recycle Li-ion batteries after their operating life has expired. The RBRC program is an alternative to disposing Li-ion batteries with your regular refuse or in municipal waste streams, which is illegal in some areas.

For information on Li-ion battery recycling in your area, call (toll free) 1-800-8-BATTERY (1-800-822-8837).

KENWOOD's involvement in this program is part of our commitment to preserve our environment and conserve our natural resources.

PRECAUTIONS

- Do not charge the transceiver and battery pack when they are wet.
- Ensure that there are no metallic items located between the transceiver and the battery pack.
- Do not use options not specified by **KENWOOD**.
- If the die-cast chassis or other transceiver part is damaged, do not touch the damaged parts.
- If a headset or headphone is connected to the transceiver, reduce the transceiver volume. Pay attention to the volume level when turning the squelch off.
- Do not place the microphone cable around your neck while near machinery that may catch the cable.
- Do not place the transceiver on unstable surfaces.
- Ensure that the end of the antenna does not touch your eyes.
- When the transceiver is used for transmission for many hours, the radiator and chassis will become hot. Do not touch these locations when replacing the battery pack.
- Do not immerse the transceiver in water.
- Always switch the transceiver power off before installing optional accessories.
- The charger is the device that disconnects the unit from the AC mains line. The AC plug should be readily accessible.
- To dispose of batteries, be sure to comply with the laws and regulations in your country or region.



WARNING

Turn the transceiver power off in the following locations:

- In explosive atmospheres (flammable gas, dust particles, metallic powders, grain powders, etc.).
- While taking on fuel or while parked at gasoline service stations.
- Near explosives or blasting sites.
- In aircraft. (Any use of the transceiver must follow the instructions and regulations provided by the airline crew.)
- Where restrictions or warnings are posted regarding the use of radio devices, including but not limited to medical facilities.
- Near persons using pacemakers.



CAUTION

- Do not disassemble or modify the transceiver for any reason.
- Do not place the transceiver on or near airbag equipment while the vehicle is running. When the airbag inflates, the transceiver may be ejected and strike the driver or passengers.
- Do not transmit while touching the antenna terminal or if any metallic parts are exposed from the antenna covering. Transmitting at such a time may result in a high-frequency burn.
- If an abnormal odor or smoke is detected coming from the transceiver, switch the transceiver power off immediately, remove the battery pack from the transceiver, and contact your **KENWOOD** dealer.
- Use of the transceiver while you are driving may be against traffic laws. Please check and observe the vehicle regulations in your area.
- Do not expose the transceiver to extremely hot or cold conditions.
- Do not carry the battery pack (or battery case) with metal objects, as they may short the battery terminals.
- Danger of explosion if the battery is incorrectly replaced; replace only with the same type.
- When attaching a commercial strap to the transceiver, ensure that the strap is durable. In addition, do not swing the transceiver around by the strap; you may inadvertently strike and injure another person with the transceiver.
- If a commercially available neck strap is used, take care not to let the strap get caught on nearby machine.
- When operating the transceiver in areas where the air is dry, it is easy to build up an electric charge (static electricity). When using an earphone accessory in such conditions, it is possible for the transceiver to send an electric shock through the earphone and to your ear. We recommend you use only a speaker/microphone in these conditions, to avoid electric shocks.
- Do not expose the transceiver to long periods of direct sunlight, nor place it near heating appliances.

Information concerning the battery pack:

The battery pack includes flammable objects such as organic solvent. Mishandling may cause the battery to rupture producing flames or extreme heat, deteriorate, or cause other forms of damage to the battery. Please observe the following prohibitive matters.



DANGER

- **Do not disassemble or reconstruct battery!**

The battery pack has a safety function and protection circuit to avoid danger. If they suffer serious damage, the battery may generate heat or smoke, rupture, or burst into flame.

- **Do not short-circuit the battery!**

Do not join the + and – terminals using any form of metal (such as a paper clip or wire). Do not carry or store the battery pack in containers holding metal objects (such as wires, chain-necklaces or hairpins). If the battery pack is short-circuited, excessive current will flow and the battery may generate heat or smoke, rupture, or burst into flame. It will also cause metal objects to heat up.

- **Do not incinerate or apply heat to the battery!**

If the insulator is melted, the gas release vent or safety function is damaged, or the electrolyte is ignited, the battery may generate heat or smoke, rupture, or burst into flame.

- **Do not leave the battery near fire, stoves, or other heat generators (areas reaching over 80°C/ 176°F)!**

If the polymer separator is melted due to high temperature, an internal short-circuit may occur in the individual cells and the battery may generate heat or smoke, rupture, or burst into flame.

- **Do not immerse the battery in water or get it wet by other means!**

If the battery's protection circuit is damaged, the battery may charge at extreme current (or voltage) and an abnormal chemical reaction may occur. The battery may generate heat or smoke, rupture, or burst into flame.

- **Do not charge the battery near fire or under direct sunlight!**

If the battery's protection circuit is damaged, the battery may charge at extreme current (or voltage) and an abnormal chemical reaction may occur. The battery may generate heat or smoke, rupture, or burst into flame.



DANGER

- **Use only the specified charger and observe charging requirements!**

If the battery is charged in unspecified conditions (under high temperature over the regulated value, excessive high voltage or current over regulated value, or with a remodeled charger), it may overcharge or an abnormal chemical reaction may occur. The battery may generate heat or smoke, rupture, or burst into flame.

- **Do not pierce the battery with any object, strike it with an instrument, or step on it!**

This may break or deform the battery, causing a short-circuit. The battery may generate heat or smoke, rupture, or burst into flame.

- **Do not jar or throw the battery!**

An impact may cause the battery to leak, generate heat or smoke, rupture, and/or burst into flame. If the battery's protection circuit is damaged, the battery may charge at an abnormal current (or voltage), and an abnormal chemical reaction may occur. The battery may generate heat or smoke, rupture, or burst into flame.

- **Do not use the battery pack if it is damaged in any way!**

The battery may generate heat or smoke, rupture, or burst into flame.

- **Do not solder directly onto the battery!**

If the insulator is melted or the gas release vent or safety function is damaged, the battery may generate heat or smoke, rupture, or burst into flame.

- **Do not reverse the battery polarity (and terminals)!**

When charging a reversed battery, an abnormal chemical reaction may occur. In some cases, an unexpected large amount of current may flow upon discharging. The battery may generate heat or smoke, rupture, or burst into flame.

- **Do not reverse-charge or reverse-connect the battery!**

The battery pack has positive and negative poles. If the battery pack does not smoothly connect with a charger or operating equipment, do not force it; check the polarity of the battery. If the battery pack is reverse-connected to the charger, it will be reverse-charged and an abnormal chemical reaction may occur. The battery may generate heat or smoke, rupture, or burst into flame.



DANGER

- **Do not touch a ruptured and leaking battery!**

If the electrolyte liquid from the battery gets into your eyes, wash your eyes with fresh water as soon as possible, without rubbing your eyes. Go to the hospital immediately. If left untreated, it may cause eye-problems.



WARNING

- **Do not charge the battery for longer than the specified time!**

If the battery pack has not finished charging even after the regulated time has passed, stop it. The battery may generate heat or smoke, rupture, or burst into flame.

- **Do not place the battery pack into a microwave or high pressure container!**

The battery may generate heat or smoke, rupture, or burst into flame.

- **Keep ruptured and leaking battery packs away from fire!**

If the battery pack is leaking (or the battery emits a bad odor), immediately remove it from flammable areas. Electrolyte leaking from battery can easily catch on fire and may cause the battery to generate smoke or burst into flame.

- **Do not use an abnormal battery!**

If the battery pack emits a bad odor, appears to have different coloring, is deformed, or seems abnormal for any other reason, remove it from the charger or operating equipment and do not use it. The battery may generate heat or smoke, rupture, or burst into flame.

TERMINAL DESCRIPTIONS

Speaker/ Microphone Jacks

It is possible to use a resin-based cover for the Speaker/
Microphone jacks.

No.	Name	Description	Impedance	I/O
1	PTT / RXD	External PTT Input / Serial Data Input	47 k Ω	I
2	MICI	External MIC Input	1.8 k Ω	I
3	MICO	Internal MIC Output	1.9 k Ω	O
4	OPTDET	External Option Detection	74 k Ω	I
5	50V	5V Output	–	O
6	AE	GND	GND	–
7	TXD	Serial Data Output	6.8 k Ω	O
8	NC	No Connection	–	–
9	DET	External Speaker Detection	47 k Ω	I
10	SPO	Received Audio Output	8 Ω	O

Antenna Terminal

50 Ω impedance

UNPACKING AND CHECKING EQUIPMENT

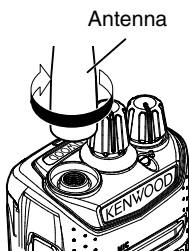
Carefully unpack the transceiver. If any of the items listed below are missing or damaged, file a claim with the carrier immediately.

SUPPLIED ACCESSORIES

- Antenna 1
- Battery charger/ AC adapter (KSC-35S) 1
- Li-ion Battery pack (KNB-45L)..... 1
- Speaker/ microphone jack cover 1
- Speaker/ microphone locking bracket..... 1
- Belt clip (KBH-10) 1
- Screw (M3 x 8 mm) 2
- Channel stopper 1
- User Guide 1

PREPARATION

INSTALLING THE ANTENNA



Antenna

Screw the antenna into the connector on the top of the transceiver by holding the antenna at its base and turning it clockwise until secure.

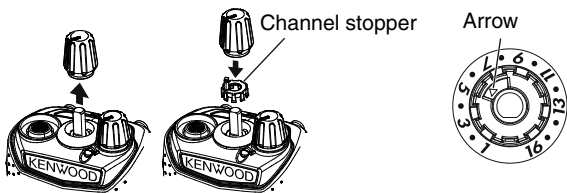
Note:

- ◆ The antenna is neither a handle, a key ring retainer, nor a speaker/ microphone attachment point. Using the antenna in these ways may damage the antenna and degrade your transceiver's performance.
-

INSTALLING THE CHANNEL STOPPER

You can set the channel stopper position for channels 2, 4, 6, 8, 10, 12, and 14. Inserting the Channel stopper prevents unnecessarily selecting channels which do not exist.

- Selecting a channel which does not exist causes a continuous error tone to sound.
- 1 Set the Channel selector to channel 1, then pull the Channel selector knob off the transceiver.
 - If the Channel selector is not positioned at channel 1, the knob may not install correctly and the channel may be unable to change.
 - 2 Insert the channel stopper.
 - 3 Set the arrow of the Channel stopper to the highest channel number for the transceiver.
 - 4 Reinsert the Channel selector knob.



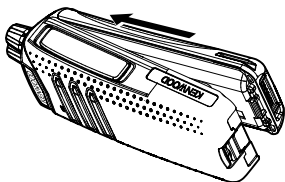
INSTALLING/ REMOVING THE BATTERY PACK

The battery pack is not charged at the factory; charge it before use.

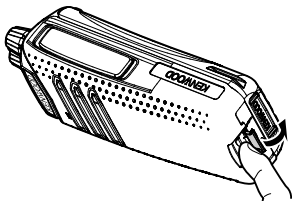


CAUTION

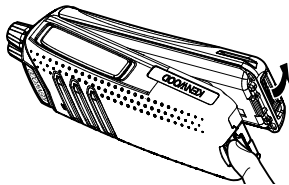
- ◆ Do not short the battery terminals or dispose of the battery by fire.
- ◆ Never attempt to remove the casing from the battery pack.



- 1 Align the battery pack with the back of the transceiver, then press the battery pack and transceiver firmly together until the release latch on the base of the transceiver locks.



- 2 To remove the battery pack, lift the safety catch on the base of the transceiver, then press the release latch underneath the safety catch.



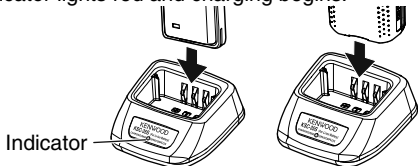
- 3 While pressing the release latch, pull the battery pack away from the transceiver.

CHARGING THE BATTERY PACK

ATTENTION:

- ◆ Always switch OFF a transceiver equipped with a battery pack before inserting the transceiver into the charger.
-

- 1 Plug the AC adapter cable into the jack located on the rear of the charger.
- 2 Plug the AC adapter into an AC outlet.
- 3 Slide a battery pack or a transceiver equipped with a battery pack into the charging slot of the charger.
 - Make sure the metal contacts of the battery pack mate securely with the charger terminals.
 - The indicator lights red and charging begins.



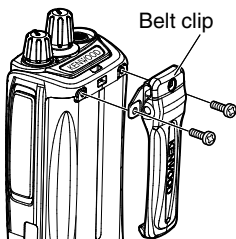
- 4 When charging is completed, the indicator lights green. Remove the battery pack or the transceiver from the charging slot of the charger.
 - It takes approximately 3 hours to charge the battery pack.
 - When the charger will not be used for a long time, unplug the AC adapter from the AC outlet.

Note:

- ◆ When the indicator blinks red, the battery pack is either defective or the battery pack contacts are not properly mated with those of the charger.
- ◆ When the indicator flashes green and orange, the battery pack has not satisfied the charging start temperature. Remove the battery pack from the charger and wait until it reaches a normal temperature before charging it again.
- ◆ The ambient temperature should be between 41°F and 104°F (5°C and 40°C) while charging is in progress. Charging outside this range may not fully charge the battery.

- ◆ The battery pack life is over when its operating time decreases even though it is fully and correctly charged. Replace the battery pack.

INSTALLING THE BELT CLIP



If necessary, attach the belt clip using the two supplied M3 x 8 mm screws.

Note:

- ◆ If the belt clip is not installed, its mounting location may get hot during continuous transmission or when left sitting in a hot environment.



CAUTION

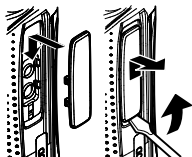
- ◆ Do not use glue which is designed to prevent screw loosening when installing the belt clip, as it may cause damage to the transceiver. Acrylic ester, which is contained in these glues, may crack the transceiver's back panel.

INSTALLING THE CAP OVER THE SPEAKER/ MICROPHONE JACKS

Install the cap over the speaker/ microphone jacks when not using an optional speaker/ microphone or headset.

Note:

- ◆ To keep the transceiver water resistant, you must cover the speaker/ microphone jacks with the supplied cap.



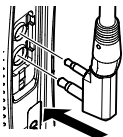
- 1 Place the cap over the jacks so that the locking tabs insert into the transceiver grooves.
- 2 While holding the cap in place, push it towards the bottom of the transceiver until the tabs on the cap click into place.

- To remove the cap, hold the top of the cap in place with your finger while inserting a 2 mm or smaller flat blade screwdriver under the bottom of the cap. Slowly slide the screwdriver in until its tip touches the tab inside the cap, then gently pry the cap up (handle of screwdriver moving away from the transceiver) to remove the cap.

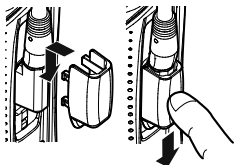
INSTALLING THE OPTIONAL SPEAKER/ MICROPHONE (OR HEADSET)

Note:

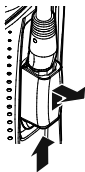
- ◆ The transceiver is not fully water resistant when using a speaker/ microphone or headset.
-



- 1 Insert the speaker/ microphone (or headset) plugs into the speaker/ microphone jacks of the transceiver.

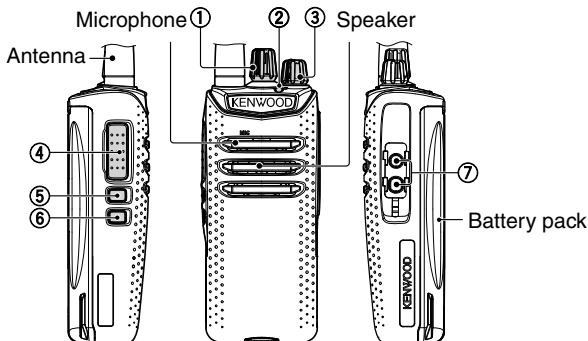


- 2 Place the locking bracket over the speaker/ microphone (or headset) plugs so that the locking tabs insert into the transceiver grooves.
 - Push down on the locking bracket to slide it into place.



- 3 While holding the locking bracket in place, push it towards the bottom of the transceiver until the tabs on the bracket click into place.
 - To remove the locking bracket, push the bracket up from the base.

ORIENTATION



- ① **Selector**
Rotate to change the operating channel.
- ② **LED indicator**
For the LED indicator status, refer to page 19.
- ③ **Power switch/ Volume control**
Turn clockwise to switch ON the transceiver. To switch OFF the transceiver, turn counterclockwise until a click sounds. Rotate to adjust the volume level.
- ④ **PTT (Push to Talk) switch**
Press and hold, then speak into the microphone to transmit.
- ⑤ **Side 1 key**
Press to activate its programmable function.
- ⑥ **Side 2 key**
Press to activate its programmable function.
- ⑦ **Speaker/ microphone jacks**
Insert the Speaker/ microphone or Headset plug into this jack.

BASIC OPERATIONS

SWITCHING POWER ON/OFF

Turn the **Power** switch/ **Volume** control clockwise to switch the transceiver ON.

Turn the **Power** switch/ **Volume** control counterclockwise fully to switch the transceiver OFF.

ADJUSTING THE VOLUME

Rotate the **Power** switch/ **Volume** control to adjust the volume. Clockwise increases the volume and counterclockwise decreases it.

SELECTING A ZONE AND CHANNEL

- 1 Select the desired zone using the key programmed as **[Zone Up]** or **[Zone Down]**.
 - Each zone contains a group of channels.
- 2 Select the desired channel using the **Selector** (default).
 - Each channel is programmed with settings for transmitting and receiving.

TRANSMITTING

- 1 Select the desired zone and channel.
- 2 Press the key programmed as **[Monitor]** or **[Squelch Off]** to check whether or not the channel is free.
 - If the channel is busy, wait until it becomes free.
- 3 Press the **PTT** switch and speak into the microphone. Release the **PTT** switch to receive.
 - For best sound quality, hold the transceiver approximately 1.5 inches (3 ~ 4 cm) from your mouth.

RECEIVING

Select the desired zone and channel. If signaling has been programmed on the selected channel, you will hear a call only if the received signal matches your transceiver settings.

Receiving Group Calls

When you receive a group call and the received group ID matches the ID set up on your transceiver, you can hear the caller's voice.

Receiving Individual Calls

When you receive an individual call, a ringing tone will sound. To respond to the call, press and hold the **PTT** switch and speak into the transceiver as you would during a normal transmission.

LED INDICATOR STATUS

Indicator Color	Meaning
Lights red	Transmitting
Lights green	Receiving a call
Lights blue	The Transceiver Password function is programmed.
Blinks red	Battery power is low while transmitting
Blinks green	Scanning
Blinks orange or blue *	Receiving an encoded call (signaling, etc.)
Blinks red/orange	The selected channel has not been programmed and cannot be used.

* Your dealer can set the LED to blink either orange or blue for Transceiver operation.

ÉMETTEUR-RÉCEPTEUR NUMÉRIQUE VHF

TK-D240

ÉMETTEUR-RÉCEPTEUR NUMÉRIQUE UHF

TK-D340

GUIDE DE L'UTILISATEUR

Cette Guide de l'utilisateur couvre uniquement les opérations de base de votre radio.

Demandez à votre revendeur pour plus d'informations sur la personnalisation des fonctions qu'il pourrait avoir ajoutées à votre radio. Pour utiliser ce manuel d'instruction (User Manual) en détail, reportez-vous à l'URL suivante.



http://manual.kenwood.com/en_contents/search/keyword

MERCI

Nous sommes heureux que vous ayez choisi **KENWOOD** pour vos applications d'émetteur-récepteur numériques.

TABLE DES MATIÈRES

VIS AUX UTILISATEURS	3
PRÉCAUTIONS.....	4
DESCRIPTION DES BORNES	9
DÉBALLAGE ET VÉRIFICATION DE L'ÉQUIPEMENT	10
ACCESSOIRES FOURNIS.....	10
PRÉPARATION	10
INSTALLATION DE L'ANTENNE.....	10
INSTALLATION DE LA BUTÉE DE CANAL.....	11
POSE/ DÉPOSE DU BLOC-PILES.....	12
CHARGEMENT DU BLOC-PILES.....	13
INSTALLATION DU CROCHET DE CEINTURE.....	14
INSTALLATION DU CACHE DES PRISES DU MICROPHONE À HAUT-PARLEUR.....	14
INSTALLATION DU MICROPHONE À HAUT PARLEUR OPTIONNEL (OU DU CASQUE TELEPHONIQUE).....	15
ORIENTATION	16
FONCTIONNEMENT DE BASE	17
MISE SOUS/ HORS TENSION.....	17
RÉGLAGE DU VOLUME.....	17
SÉLECTION D'UNE ZONE ET D'UN CANAL.....	17
TRANSMISSION.....	17
RÉCEPTION.....	18
ÉTAT DU TEMOIN DEL.....	18

AVIS AUX UTILISATEURS

- ◆ Une loi gouvernementale interdit l'usage sans licence des émetteurs radio sur les territoires régis par cette autorité gouvernementale.
- ◆ Une utilisation illégale est passible d'amende ou d'emprisonnement.
- ◆ Pour l'entretien et la réparation, confiez l'appareil uniquement à des techniciens qualifiés.

Sécurité : Il est important que l'opérateur soit au courant des risques usuels associés à l'exploitation d'un émetteur-récepteur.

La technologie de codage de la voix AMBE +2™ intégrée dans ce produit est protégée par des droits sur la propriété intellectuelle y compris les droits de brevet, les droits d'auteur et les secrets de fabrication du Digital Voice Systems, Inc. Cette technologie de codage de la voix est autorisée uniquement pour une utilisation avec cet équipement de communication. Il est formellement interdit de la part de l'utilisateur de cette technologie d'essayer d'extraire, de retirer, de décompiler, de procéder à une ingénierie inverse, ou de démonter le code objet, ou d'aucune autre manière que ce soit de convertir l'objet code dans un langage humain intelligible. Brevets américains n°. #6,199,037, #6,912,495, #8,200,497, #7,970,606 et #8,359,197.

Droits d'auteur du micrologiciel

Le titre et la propriété des droits d'auteur pour le micrologiciel intégré dans la mémoire du produit KENWOOD sont réservés pour JVC KENWOOD Corporation.

PRÉCAUTIONS

- Ne chargez pas le bloc-piles ou l'émetteur-récepteur s'ils sont mouillés.
- Assurez-vous qu'aucun élément métallique n'est situé entre l'émetteur-récepteur et le bloc-piles.
- N'utilisez pas d'options non spécifiées par **KENWOOD**.
- Si le châssis moulé sous pression ou une autre pièce de l'émetteur-récepteur est endommagé, ne touchez pas aux pièces endommagées.
- Si un casque ou des écouteurs sont connectés à l'émetteur-récepteur, réduisez le volume de l'émetteur-récepteur. Faites attention au niveau du volume lors de la désactivation du silencieux.
- "Ne placez le câble du microphone autour de votre cou lorsque vous vous trouvez à proximité d'installations qui pourraient entraîner le câble.
- Ne placez pas l'émetteur-récepteur sur des surfaces instables.
- Assurez-vous que l'extrémité de l'antenne n'entre pas en contact avec vos yeux.
- Lorsque l'émetteur-récepteur est utilisé pour une transmission pendant plusieurs heures, le radiateur et le châssis chauffent. Ne touchez pas ces zones lors du remplacement du bloc-piles.
- Ne plongez pas l'émetteur-récepteur dans l'eau.
- Veillez à toujours mettre l'émetteur-récepteur hors tension avant d'installer des accessoires en option.
- Le chargeur est le dispositif qui sépare l'unité de la ligne de secteur. La fiche secteur doit être facilement accessible.
- Pour la mise au rebut des piles, veuillez vous conformer aux lois et règlements de votre pays ou de votre région.



AVERTISSEMENT

Mettez l'émetteur-récepteur hors tension lorsque vous vous trouvez dans les lieux suivants:

- Dans un milieu déflagrante (gaz inflammable, des particules de poussière, des poudres métalliques, de la poudre, etc.).
- Pendant la prise de carburant ou alors qu'elle est garée dans une station-service.
- À côté de sites explosifs ou de sites de dynamitage.
- Dans les avions. (Toute utilisation de l'émetteur-récepteur doit se faire conformément aux instructions et règlements indiqués par l'équipage de l'avion).
- Là où des restrictions ou des avertissements sont affichés concernant l'utilisation d'appareils radio, incluant (mais sans être limité) les bâtiments hospitaliers.
- A proximité de personnes porteuses d'un stimulateur cardiaque.



ATTENTION

- Ne démontez et ne modifiez sous aucun prétexte l'émetteur-récepteur.
- Ne placez pas l'émetteur-récepteur sur ou à proximité d'airbags lorsque le véhicule roule. Si les airbags se gonflent, l'émetteur-récepteur risque d'être éjecté et d'heurter le conducteur ou les passagers.
- Ne procédez à aucune transmission lorsque vous êtes en contact avec la borne de l'antenne ou si des parties métalliques de l'antenne ont perdu leur revêtement, faute de quoi une brûlure due à la haute fréquence risque d'être occasionnée.
- Si une odeur anormale ou de la fumée est générée par l'émetteur-récepteur, mettez immédiatement l'émetteur-récepteur hors tension, retirez le bloc-piles de l'émetteur-récepteur et contactez votre revendeur **KENWOOD**.
- Il est possible que l'utilisation de l'émetteur-récepteur pendant la conduite soit contraire aux règles de circulation. Veuillez vérifier et respecter les réglementations routières en vigueur dans la région.
- N'exposez pas l'émetteur-récepteur à des environnements extrêmement froids ou chauds.
- Ne transportez pas le bloc-piles (ou le boîtier piles) avec des objets métalliques, ils pourraient court-circuiter les bornes des piles.
- Danger d'explosion si la batterie est remplacée incorrectement; remplacez-la uniquement par le même type.
- Lors de la fixation de la dragonne de l'émetteur-récepteur vendu dans le commerce, assurez-vous que la dragonne est durable. En outre, ne pas faire tourner l'émetteur-récepteur par le cordon ; vous pouvez par inadvertance frapper et blesser quelqu'un d'autre avec le transmetteur.
- Si un tour de cou disponible dans le commerce est utilisé, veillez à ne pas laisser la dragonne s'accrocher à une machine à proximité.
- Lors de l'utilisation de l'émetteur-récepteur dans des zones où l'air est sec, de l'électricité statique peut facilement se produire. Si vous utilisez une oreillette dans ces conditions d'air sec, l'émetteur-récepteur risque d'envoyer un choc électrique à votre oreille à travers cet accessoire. Pour éviter tout risque de choc électrique nous vous recommandons, dans de telles conditions, d'utiliser uniquement un microphone à haut parleur.
- No exponga el transceptor a la luz directa del sol durante periodos de tiempo prolongados, ni lo coloque cerca de calefactores.

Ne démontez pas et ne remontez pas la pile!

Le bloc-piles contient des produits inflammables comme par exemple un solvant organique. Une mauvaise manipulation de la pile peut la fissurer et entraîner des flammes ou une chaleur extrême, ou encore la détériorer et y provoquer d'autres formes de dégâts. Veuillez respecter les interdictions suivantes.



DANGER

- **Ne démontez pas et ne remontez pas la pile!**

Le bloc-piles dispose d'une fonction de sécurité et d'un circuit de protection pour éviter tout danger. Si elles subissent d'importants dégâts, les piles peuvent générer de la chaleur ou de la fumée, peuvent se fissurer ou s'enflammer.

- **Ne court-circuitez pas le bloc-piles!**

Ne reliez pas les bornes + et - à l'aide d'un métal quel qu'il soit (tel qu'un trombone ou un fil). Ne transportez pas et ne rangez pas le bloc-piles dans des récipients qui contiennent des objets métalliques (tels que des fils, des chaînes de cou ou des épingles à cheveux). Si le bloc-piles est court-circuité, un courant excessif circulera et la pile risque de générer de la chaleur ou de la fumée, de se fissurer ou de s'enflammer. Les objets métalliques se réchaufferont également.

- **N'incinerez pas et n'exposez pas la pile à de la chaleur!**

Si l'isolant est fondu, si l'évent d'évacuation des gaz ou la fonction de sécurité est endommagé ou si l'électrolyte s'est enflammé, la pile peut générer de la chaleur ou de la fumée, se fissurer ou s'enflammer.

- **N'utilisez pas et ne laissez pas la pile à proximité de feux, de poêles ou d'autres générateurs de chaleur (zones dont la température peut dépasser 80°C/ 176°F)!**

Si le séparateur polymère est fondu en raison d'une température élevée, un court-circuit interne peut se produire au sein des cellules individuelles et la pile risque de générer de la chaleur ou de la fumée, de se fissurer ou de s'enflammer.

- **Évitez d'immerger la pile dans l'eau ou de l'humidifier par d'autres moyens!**

Si la pile s'humidifie, essuyez-la à l'aide d'un chiffon sec avant de l'utiliser. Si le circuit de protection de la pile est endommagé, le courant (ou la tension) de charge pourrait être anormalement élevé et une réaction chimique inadéquate risquerait de se produire. La pile risque de générer de la chaleur ou de la fumée, de se fissurer ou de s'enflammer.



DANGER

- **Ne chargez pas la pile proximité de feux ou sous les rayons direct du soleil!**
Si le circuit de protection de la pile est endommagé, le courant (ou la tension) de charge pourrait être anormalement élevé et une réaction chimique inadéquate risquerait de se produire. La pile risque de générer de la chaleur ou de la fumée, de se fissurer ou de s'enflammer.
- **N'utilisez que le chargeur spécifié et respectez les exigences de charge!**
Si la pile est chargée dans des conditions non spécifiées (sous haute température au-delà de la valeur régulée, sous une tension ou un courant excessif au-delà de la valeur régulée ou à l'aide d'un chargeur remanié), elle risque de se charger excessivement ou une réaction chimique anormale risque de se produire. La pile risque de générer de la chaleur ou de la fumée, de se fissurer ou de s'enflammer.
- **Ne percez pas la pile à l'aide d'un objet, ne la frappez pas à l'aide d'un instrument et ne marchez pas sur celle-ci!**
Cela pourrait briser ou déformer la pile et provoquer un court-circuit. La pile risque de générer de la chaleur ou de la fumée, de se fissurer ou de s'enflammer.
- **Ne secouez pas et ne lancez pas la pile!**
Suite à un impact, la pile pourrait présenter une fuite, générer de la chaleur ou de la fumée, se fissurer et/ou s'enflammer. Si le circuit de protection de la pile est endommagé, la pile risque de se charger anormalement en courant (ou tension) et une réaction chimique anormale risque de se produire.
- **N'utilisez pas le bloc-piles s'il est endommagé de quelque manière que ce soit!**
La pile risque de générer de la chaleur ou de la fumée, de se fissurer ou de s'enflammer.
- **Ne soudez pas directement sur la pile!**
Si l'isolant est fondu ou si l'évent d'évacuation des gaz ou la fonction de sécurité est endommagé, la pile risque de générer de la chaleur ou de la fumée, de se fissurer ou de s'enflammer.
- **N'inversez pas la polarité de la pile (et des bornes)!**
Si vous chargez une pile dont la polarité est inversée, une réaction chimique anormale risque de se produire. Dans certains cas, une grande quantité de courant inattendue risque de circuler lors de la décharge. La pile risque de générer de la chaleur ou de la fumée, de se fissurer ou de s'enflammer.



DANGER

- **N'inversez pas la charge ou la connexion de la pile!**
Le bloc-piles dispose de pôles positifs et négatifs. Si le bloc-piles ne se raccorde pas facilement à un chargeur ou un équipement utilisé, ne forcez pas; vérifiez la polarité du bloc-piles. Si la connexion du bloc-piles au chargeur est inversée, la charge sera inversée et une réaction chimique anormale risquera de se produire. La pile risque de générer de la chaleur ou de la fumée, de se fissurer ou de s'enflammer.
- **Ne touchez pas une pile fissurée ou qui fuit!**
Si vous recevez du liquide électrolyte de la pile dans les yeux, lavez-vous les yeux à l'eau claire aussi vite que possible, sans vous frotter les yeux. Rendez-vous immédiatement à l'hôpital. En l'absence de traitement, cela pourrait provoquer des problèmes oculaires.



AVERTISSEMENT

- **Ne chargez pas la pile pendant une durée supérieure à la durée spécifiée!**
Si la charge du bloc-piles n'est pas terminée même après l'écoulement du temps défini, stoppez-la. La pile risque de générer de la chaleur ou de la fumée, de se fissurer ou de s'enflammer.
- **Ne placez pas le bloc-piles dans un micro-ondes ou dans un récipient à haute pression!**
La pile risque de générer de la chaleur ou de la fumée, de se fissurer ou de s'enflammer.
- **Tenez les blocs-piles fissurés ou présentant une fuite éloignés du feu!**
Si le bloc-piles présente une fuite (ou si la pile émet une mauvaise odeur), enlevez-le immédiatement des zones inflammables. Une fuite d'électrolyte de la pile peut facilement prendre feu et risque d'amener la pile à générer de la fumée ou à s'enflammer.
- **N'utilisez pas une pile anormale!**
Si le bloc-piles diffuse une mauvaise odeur, présente une coloration différente, est déformé ou semble anormal pour une toute autre raison, enlevez-le du chargeur ou de l'équipement utilisé et ne l'utilisez pas. La pile risque de générer de la chaleur ou de la fumée, de se fissurer ou de s'enflammer.

DESCRIPTION DES BORNES

Prises du microphone à haut-parleur

Vous pouvez utiliser un cache à base de résine pour les prises du microphone à haut-parleur.

N°	Nom	Description	Impédance	E/S
1	PTT / RXD	Entrée PTT externe/ Entrée des données série	47 k Ω	E
2	MICI	Entrée MIC externe	1,8 k Ω	E
3	MICO	Sortie MIC externe	1,9 k Ω	S
4	OPTDET	Détection de option externe	74 k Ω	E
5	50V	Sortie 5 V	–	S
6	AE	Terre	Terre	–
7	TXD	Sortie des données série	6,8 k Ω	S
8	NC	Pas de connexion	–	–
9	DET	Détection de haut-parleur externe	47 k Ω	E
10	SPO	Sortie de la réception audio	8 Ω	S

Borne de l'antenne

Impédance de 50 Ω

DÉBALLAGE ET VÉRIFICATION DE L'ÉQUIPEMENT

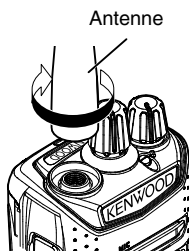
Déballez soigneusement l'émetteur-récepteur. Si certains des éléments répertoriés ci-dessous sont manquants ou endommagés, déposez immédiatement une réclamation auprès du transporteur.

ACCESSOIRES FOURNIS

- Antenne
- Chargeur de la batterie/ Adaptateur CA (KSC-35S) 1
- Bloc-piles au lithium-ion (KNB-45L) 1
- Cache des prises du microphone à haut-parleur 1
- Crochet de blocage du microphone à haut-parleur 1
- Crochet de ceinture (KBH-10)..... 1
- Vis (M3 x 8 mm) 2
- Butée du canal 1
- Guide de l'utilisateur..... 1

PRÉPARATION

INSTALLATION DE L'ANTENNE



Vissez l'antenne sur le connecteur au sommet de l'émetteur-récepteur en tenant l'antenne par la base et en la tournant dans le sens horaire jusqu'à la fixer correctement en place.

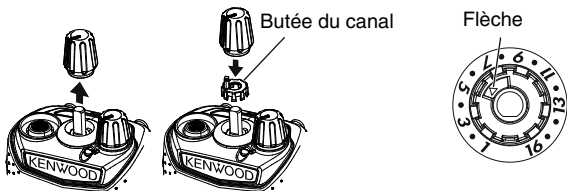
Remarque :

- ◆ L'antenne n'est pas une poignée, un support de porte-clés ou le point d'attache d'un microphone à haut-parleur. Si vous utilisez ainsi l'antenne, vous risquez de l'endommager et de dégrader les qualités de votre émetteur-récepteur.
-

INSTALLATION DE LA BUTÉE DE CANAL

Vous pouvez régler la position de la butée des canaux 2, 4, 6, 8, 10, 12 et 14. L'insertion de la butée des canaux évite la sélection inutile de canaux qui n'existent pas.

- La sélection d'un canal qui n'existe pas entraîne l'émission d'une tonalité d'erreur continue.
- 1 Placez le sélecteur de canal sur le canal 1, ensuite, retirez le bouton du sélecteur de canal de l'émetteur-récepteur.
 - Si le sélecteur de canal n'est pas placé sur le canal 1, il vous sera peut-être impossible d'installer le bouton correctement et par conséquent de changer de canal.
 - 2 Insérez la butée du canal.
 - 3 Placez la flèche de la butée du canal sur le numéro de canal le plus élevé pour l'émetteur-récepteur.
 - 4 Réinsérez le bouton du sélecteur de canal.



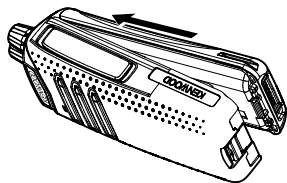
POSE/ DÉPOSE DU BLOC-PILES

Le bloc-piles n'est pas chargé à l'usine ; chargez-le avant utilisation.

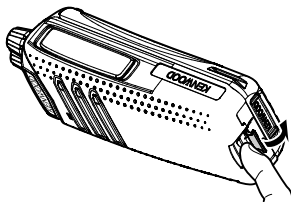


ATTENTION

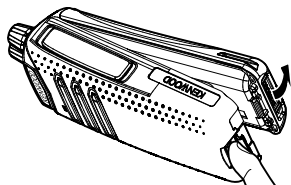
- ◆ Ne court-circuitez pas les bornes de la batterie et ne la détruisez pas en la brûlant.
- ◆ Ne tentez jamais d'enlever le boîtier du bloc-piles.



- 1 Alignez le bloc-piles avec l'arrière de l'émetteur-récepteur, ensuite, appuyez fermement sur le bloc-piles et l'émetteur-récepteur en même temps jusqu'à ce que le loquet de blocage sur la base de l'émetteur-récepteur soit verrouillé.



- 2 Pour enlever le bloc-piles, soulevez le cran de sécurité sur la base de l'émetteur-récepteur, ensuite, appuyez sur le loquet de blocage sous le cran de sécurité.



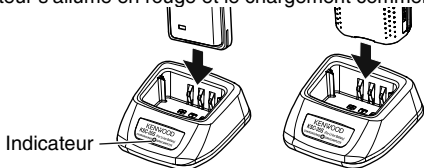
- 3 Lorsque vous appuyez sur le loquet de blocage, enlevez le bloc-piles de l'émetteur-récepteur.

CHARGEMENT DU BLOC-PILES

ATTENTION :

- ◆ Mettez toujours l'émetteur-récepteur équipé d'un bloc-piles hors tension avant d'insérer l'émetteur-récepteur dans le chargeur.
-

- 1 Branchez le câble de l'adaptateur CA sur la prise située à l'arrière du chargeur.
- 2 Branchez l'adaptateur CA sur la prise CA.
- 3 Faites glisser un bloc-piles ou un émetteur-récepteur équipé d'un bloc-piles dans le logement de chargement du chargeur.
 - Veillez à ce que les contacts métalliques du bloc-piles se connectent correctement avec les bornes du chargeur.
 - L'indicateur s'allume en rouge et le chargement commence.



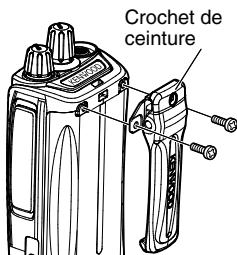
- 4 Lorsque le chargement est terminé, l'indicateur s'allume en vert. Enlevez le bloc-piles ou l'émetteur-récepteur du logement de chargement du chargeur.
 - Il faut environ 3 heures pour charger le bloc-piles.
 - Si vous ne comptez pas utiliser le chargeur pendant un long moment, débranchez l'adaptateur CA de la prise CA.

Remarque :

- ◆ Lorsque l'indicateur clignote en rouge, cela signifie que le bloc-piles est défectueux ou que les contacts du bloc-piles ne sont pas correctement connectés à ceux du chargeur.
- ◆ Si l'indicateur clignote en vert et en orange, le bloc-piles n'a pas satisfait la température de démarrage de charge. Déposez le bloc-piles du chargeur et attendez qu'il atteigne une température normale avant de le charger à nouveau.
- ◆ La température ambiante doit être comprise entre 5°C et 40°C (41°F et 104°F) lorsque le chargement est en cours. Le chargement en dehors de cette plage ne sera pas optimal.

- ◆ Le bloc-piles n'est plus valable lorsque le temps d'utilisation diminue même lorsque le bloc-piles est complètement et correctement chargé. Remplacez-le.

INSTALLATION DU CROCHET DE CEINTURE



Si nécessaire, fixez le crochet de ceinture à l'aide des deux vis M3 x 8 mm fournies.

Remarque :

- ◆ Si le crochet de ceinture n'est pas installé, sa position de fixation peut devenir chaude pendant une émission continue ou lorsque l'appareil est laissé dans un environnement chaud.



ATTENTION

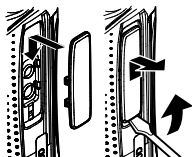
- ◆ En installant le crochet de ceinture, n'utilisez pas de colle spécifique pour empêcher que la vis se détache, elle peut endommager l'émetteur-récepteur. L'ester acrylique qui est présent dans ces colles peut fissurer la face arrière de l'émetteur-récepteur.

INSTALLATION DU CACHE DES PRISES DU MICROPHONE À HAUT-PARLEUR

Installez le cache des prises du microphone à haut-parleur lorsque vous n'utilisez pas le microphone à haut-parleur en option.

Remarque :

- ◆ Pour que l'émetteur-récepteur reste résistant à l'eau, vous devez couvrir les prises du microphone à haut-parleur avec le cache fourni.



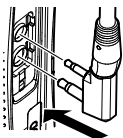
- 1 Placez le cache sur les prises de sorte que les languettes de blocage s'insèrent dans les rainures de l'émetteur-récepteur.
- 2 Tout en maintenant le cache en place, poussez-le vers la base de l'émetteur-récepteur jusqu'à ce que les languettes sur le cache s'emboîtent.

- Pour enlever le cache, maintenez le dessus du cache en place en vous aidant de votre doigt tout en insérant un tournevis à tête plate de 2 mm maximum sous la base du cache. Faites lentement glisser le tournevis à l'intérieur jusqu'à ce que la pointe touche la languette à l'intérieur du cache, ensuite, soulevez doucement le cache en faisant levier (le manche du tournevis s'éloignant de l'émetteur-récepteur) pour enlever le cache.

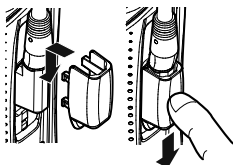
INSTALLATION DU MICROPHONE À HAUT PARLEUR OPTIONNEL (OU DU CASQUE TELEPHONIQUE)

Remarque :

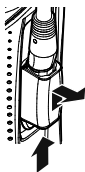
- ◆ L'émetteur-récepteur n'est pas totalement résistant à l'eau lorsque vous utilisez un microphone à haut-parleur ou un casque téléphonique.



- 1 Insérez les fiches du microphone à haut parleur optionnel (ou du casque téléphonique) dans les prises du microphone à haut-parleur de l'émetteur-récepteur.

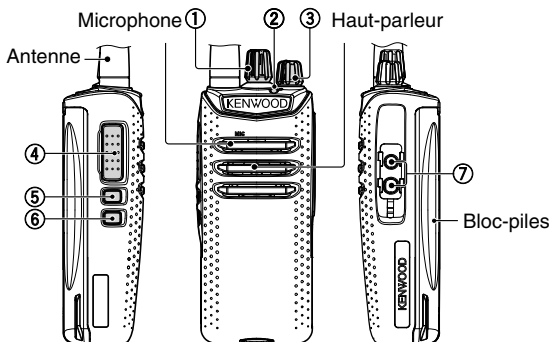


- 2 Placez le crochet de blocage au-dessus des fiches du microphone à haut parleur optionnel (ou du casque téléphonique) de sorte que les languettes de blocage s'insèrent dans les rainures de l'émetteur-récepteur.
 - Appuyez vers le bas sur le crochet de blocage pour le faire glisser et le positionner correctement.



- 3 Tout en maintenant le crochet de blocage en place, poussez-le vers la base de l'émetteur-récepteur jusqu'à ce que les languettes sur le crochet s'emboîtent.
 - Pour retirer le crochet de blocage, poussez le crochet vers le haut en partant du bas.

ORIENTATION



- ① **Sélecteur**
Tournez pour modifier le canal.
- ② **Témoin DEL**
Reportez-vous à la page 18 pour plus d'informations au sujet de l'état du témoin DEL.
- ③ **Commutateur d'alimentation/ commande de volume**
Tournez dans le sens horaire pour mettre l'émetteur-récepteur sous tension. Pour mettre l'émetteur-récepteur hors tension, tournez dans le sens anti-horaire jusqu'à entendre un déclic. Tournez pour régler le niveau du volume.
- ④ **Commutateur PTT (poussez-pour-parler)**
Appuyez et maintenez enfoncé, ensuite parlez dans le microphone pour émettre.
- ⑤ **Touche latérale 1**
Appuyez pour activer sa fonction programmable.
- ⑥ **Touche latérale 2**
Appuyez pour activer sa fonction programmable.
- ⑦ **Prises du microphone à haut-parleur**
Insérez la fiche du microphone à haut-parleur ou casque téléphonique dans cette prise.

FONCTIONNEMENT DE BASE

MISE SOUS/ HORS TENSION

Tournez le Commutateur d'**alimentation**/ Commande de **volume** dans le sens horaire pour mettre l'émetteur-récepteur sous tension.

Tournez complètement le Commutateur d'**alimentation**/ Commande de **volume** dans le sens antihoraire pour mettre l'émetteur-récepteur hors tension.

RÉGLAGE DU VOLUME

Tournez le Commutateur d'**alimentation**/ Commande de **volume** pour régler le volume. Dans le sens horaire, le volume augmente et dans le sens anti-horaire, il diminue.

SÉLECTION D'UNE ZONE ET D'UN CANAL

- 1 Sélectionnez la zone souhaitée à l'aide de la touche programmée pour [**Zone haut**] ou [**Zone bas**].
 - Chaque zone comprend un groupe de canaux.
- 2 Sélectionnez le canal souhaité à l'aide le Sélecteur (par défaut).
 - Chaque canal est programmé avec des réglages de transmission et de réception.

TRANSMISSION

Sélectionnez la zone et le canal souhaités.

- 1 Appuyez sur la touche programmée pour la fonction [**Surveillance**] ou [**Silencieux désactivé**] pour savoir si le canal est libre ou non.
 - Si le canal est occupé, attendez qu'il se libère.
- 2 Appuyez sur le commutateur **PTT** et parlez dans le microphone. Relâchez le commutateur **PTT** pour recevoir.
 - Pour une meilleure qualité du son, tenez l'émetteur-récepteur à environ 1,5 pouces (3 ~ 4 cm) de votre bouche.

RÉCEPTION

Sélectionnez la zone et le canal souhaités. Si la signalisation a été programmée sur le canal sélectionné, vous n'entendrez un appel que si le signal reçu correspond aux réglages de votre émetteur-récepteur.

Réception d'appels de groupe

Lorsque vous recevez un appel de groupe et l'ID de groupe reçu correspond à l'ID configure sur votre émetteur-récepteur, vous pouvez entendre la voix de l'appelant.

Réception d'appels individuels

Lorsque vous recevez un appel individuel, une tonalité de retour d'appel. Pour répondre à l'appel, appuyez et maintenez enfoncé le commutateur **PTT** et parlez dans l'émetteur-réception pendant une transmission normale.

ÉTAT DU TÊMOIN DEL

Couleur des témoins	Signification
S'allume en rouge	Transmission
S'allume en vert	Réception d'un appel
S'allume en bleu	La fonction Mot de passe émetteur-récepteur est programmée.
Clignote en rouge	La puissance de la batterie est faible lors de la transmission.
Clignote en vert	Balayage
Clignote en orange ou bleu *	Réception d'un appel codé (signalisation, etc.)
Clignote en rouge/orange	Le canal sélectionné n'a pas été programmé et ne peut être utilisé.

* Votre revendeur peut régler le témoin DEL de façon qu'il clignote en orange ou en bleu pour les opérations d'émission.

TRANSCEPTOR DIGITAL VHF

TK-D240

TRANSCEPTOR DIGITAL UHF

TK-D340

GUÍA DEL USUARIO

Este Guía del Usuario sólo cubre las operaciones básicas de su radio. Póngase en contacto con su distribuidor para obtener más información sobre la personalización de características que podrían haberse agregado a su radio. Para ver el manual de instrucciones (User Manual) de detalles de uso, consulte el siguiente URL.



http://manual.kenwood.com/en_contents/search/keyword

MUCHAS GRACIAS

Estamos muy agradecidos por su elección de **KENWOOD** para sus aplicaciones transceptor digital.

CONTENIDO

AVISOS AL USUARIO	3
PRECAUCIONES	4
DESCRIPCIÓN DE LOS TERMINALES	9
DESEMBALAJE Y COMPROBACIÓN DEL EQUIPO	10
ACCESORIOS SUMINISTRADOS	10
PREPARATIVOS	10
INSTALACIÓN DE LA ANTENA	10
INSTALACIÓN DEL TAPÓN DE CANALES	11
INSTALACIÓN/ EXTRACCIÓN DE LA BATERÍA	12
CARGA DE LA BATERÍA	13
INSTALACIÓN DEL GANCHO PARA CINTURÓN	14
INSTALACIÓN DE LA TAPA SOBRE LOS JACKS DEL MICRÓFONO/ ALTAVOZ	14
INSTALACIÓN DEL MICRÓFONO/ ALTAVOZ (O MICRÓFONO-AURICULAR) OPCIONAL	15
ORIENTACIÓN	16
OPERACIONES BÁSICAS	17
ENCENDIDO Y APAGADO	17
AJUSTE DEL VOLUMEN	17
SELECCIÓN DE UNA ZONA Y CANAL	17
TRANSMISIÓN	17
RECEPCIÓN	18
ESTADOS DEL INDICADOR LED	18

AVISOS AL USUARIO

- ◆ La ley gubernamental prohíbe el uso de radiotransmisores no autorizados dentro de los territorios que se encuentran bajo el control del gobierno.
- ◆ La operación ilegal es castigable mediante multa o encarcelamiento, o ambos.
- ◆ Solicite el servicio solamente a un técnico cualificado.

Seguridad: Es importante que el operador conozca y entienda los peligros comunes derivados del uso de cualquier transceptor.

La tecnología de codificación de voz AMBE+2™ integrada en este producto está protegida por derechos de propiedad intelectual incluyendo los derechos de patente, los derechos de autor y secretos comerciales de Digital Voice Systems, Inc. Esta tecnología de codificación de voz otorga licencia para su uso únicamente dentro de este equipo de comunicaciones.

Está explícitamente prohibido que el usuario de esta tecnología intente extraer, retirar, descompilar, realizar ingeniería inversa, o desmontar el código objeto, o convertir de cualquier otra manera el código objeto a una forma legible para el ser humano. Los números de patente de los EE.UU. #6,199,037, #6,912,495, #8,200,497, #7,970,606 y #8,359,197.

Derechos de propiedad intelectual del firmware

La titularidad y propiedad de los derechos de propiedad intelectual del firmware integrado en las memorias de los productos KENWOOD están reservados para JVC KENWOOD Corporation.

PRECAUCIONES

- No cargue el transceptor ni la batería si están mojados.
- Compruebe que no haya ningún objeto metálico interpuesto entre el transceptor y la batería.
- No utilice opciones no especificadas por **KENWOOD**.
- Si el chasis de fundición u otra pieza del transceptor resulta dañada, no toque ninguna de dichas piezas.
- Si un auricular o unos cascos están conectados al transceptor, reduzca el volumen del transceptor. Preste atención al nivel de volumen al desactivar el silenciador.
- No líe el cable del micrófono alrededor del cuello cuando esté cerca de máquinas que pudieran atrapar el cable.
- No coloque el transceptor sobre superficies inestables.
- Asegúrese de que el extremo de la antena no le roce los ojos.
- Cuando utilice el transceptor para transmisiones prolongadas, el radiador y el chasis se recalentarán. No toque estos puntos al cambiar la batería.
- No sumerja el transceptor en el agua.
- Apague el transceptor antes de instalar los accesorios opcionales.
- El cargador es el dispositivo que desconecta la unidad de la red eléctrica de CA. El enchufe de CA debe estar fácilmente accesible.
- A la hora de desechar las pilas, asegúrese de cumplir con las normas y regulaciones de su país o región.



ADVERTENCIA

Apague el transceptor en los siguientes lugares:

- En atmósferas explosivas (gas inflamable, partículas de polvo, polvos metálicos, polvos de grano, etc.).
- Al repostar combustible o mientras está aparcado en estaciones de servicio.
- Apague el transceptor en los siguientes lugares:
- En aeronaves. (El uso que se haga del transceptor deberá ajustarse en todo momento a las instrucciones y normativa que indique la tripulación de la aeronave.)
- Cuando existan carteles de restricción o de advertencia sobre el uso de aparatos de radio, como pudiera ser en centros hospitalarios, entre otros.
- Cerca de personas con marcapasos.



PRECAUCIÓN

- No desmonte ni modifique el transceptor bajo ningún concepto.
- No coloque el transceptor encima o cerca de un sistema de bolsa de aire (airbag) con el vehículo en marcha. Al inflarse la bolsa de aire, el transceptor puede salir expulsado y golpear al conductor o a los pasajeros.
- No transmita tocando el terminal de la antena o si sobresale alguna pieza metálica del recubrimiento de la antena. Si transmite en ese momento, podría sufrir una quemadura por alta frecuencia.
- Si detecta un olor anormal o humo procedente del transceptor, o si el transceptor muestra un funcionamiento anómalo, apáguelo inmediatamente, retire la batería y póngase en contacto con su proveedor **KENWOOD**.
- El uso del transceptor mientras conduce puede infringir las leyes de tráfico. Consulte y respete el reglamento de tráfico de su país.
- No someta el transceptor a temperaturas extremadamente altas o bajas.
- No transporte la batería (o el porta pilas) con objetos metálicos, ya que estos podrían producir un cortocircuito con los terminales de la batería.
- Existe peligro de explosión si la batería se sustituye por una que no corresponde; cámbiela únicamente por otra del mismo tipo.
- Al instalar una correa comercial al transceptor, asegúrese de que la correa sea duradera. Además, no balancee el transceptor por la correa; podría golpear accidentalmente y lesionar a otra persona con el transceptor.
- Si se usa una correa para el cuello disponible comercialmente, tenga cuidado de no dejar que la correa quede atrapada en una máquina cercana.
- Cuando utilice el transceptor en zonas donde el aire sea seco, es fácil que se acumule carga eléctrica (electricidad estática). Cuando utilice un auricular accesorio en estas condiciones, es posible que reciba una descarga eléctrica en el oído, a través del auricular, procedente del transceptor. Para evitar descargas eléctricas, le recomendamos que en estas circunstancias utilice exclusivamente un micrófono/ altavoz.
- No exponga el transceptor a la luz directa del sol durante periodos de tiempo prolongados, ni lo coloque cerca de calefactores.

Información sobre la batería:

La batería contiene objetos inflamables, como disolvente orgánico. Su uso inapropiado puede hacer que la batería se rompa y se incendie o genere calor extremo, que se deteriore o se produzcan otros tipos de daños a la batería. Observe las siguientes prohibiciones.



PELIGRO

- **¡No desmonte o reconstruya la batería!**

La batería cuenta con una función de seguridad y un circuito de protección para evitar peligros. Si sufren daños graves, la batería podría recalentarse, desprender humo, romperse o incendiarse.

- **¡No cortocircuite la batería!**

No una los terminales + y – con ningún tipo de metal (como un sujetapapeles o un alambre). No transporte ni guarde la batería en contenedores que contengan objetos metálicos (como alambres, collares de cadena u horquillas). Si se produce un cortocircuito en la batería, circulará gran cantidad de electricidad y la batería podría recalentarse, desprender humo, romperse o incendiarse. También podría producir el calentamiento de objetos metálicos.

- **¡No arroje la batería al fuego ni le aplique calor!**

Si se funde el aislante, se daña la función de seguridad o el ventilador de salida de gases o se prende el electrolito, la batería podría recalentarse, desprender humo, romperse o incendiarse.

- **¡No use o deje la batería cerca del fuego, estufas, u otros generadores de calor (zonas por encima de 80°C)!**

Si el separador de polímeros se funde debido a alta temperatura, podría producirse un cortocircuito interno en las células individuales y la batería podría generar calor, humo, romperse o incendiarse.

- **¡No sumerja la batería en agua o deje que se moje de ningún otro modo!**

Si se mojara, séquela con un paño seco antes de usarla. Si el circuito protector de la batería resulta dañado, la batería podría cargarse con una corriente (o tensión) extrema y podría producirse una reacción química anormal. La batería podría generar calor o desprender humo, romperse o incendiarse.

- **¡No cargue la batería cerca del fuego o bajo la luz directa del sol!**

Si el circuito protector de la batería resulta dañado, la batería podría cargarse con una corriente (o tensión) extrema y podría producirse una reacción química anormal. La batería podría generar calor o desprender humo, romperse o incendiarse.



PELIGRO

- **¡Utilice únicamente el cargador especificado y observe los requisitos de carga!**
Si se carga la batería en condiciones distintas a las especificadas (a una temperatura superior al valor regulado, tensión o corriente muy superior al valor regulado o con un cargador modificado), ésta se podría sobrecargar o sufrir una reacción química anormal. La batería podría generar calor o desprender humo, romperse o incendiarse.
- **¡No perfore o golpee la batería con ningún objeto, ni tampoco la pise!**
De hacerlo, podría romper o deformar la batería, provocando un cortocircuito. La batería podría generar calor o desprender humo, romperse o incendiarse.
- **¡No golpee ni tire la batería!**
De recibir un impacto, la batería podría sufrir una fuga, generar calor o desprender humo, romperse o incendiarse. Si el circuito de protección de la batería se daña, la batería podría cargar una cantidad de electricidad (o tensión) anormal y podría producir una reacción química anormal.
- **¡No utilice la batería si presenta algún tipo de daño!**
La batería podría generar calor o desprender humo, romperse o incendiarse.
- **¡No suelde nada directamente a la batería!**
Si se funde el aislante, se daña la función de seguridad o el ventilador de salida de gases, la batería podría generar calor o humo, romperse o estallar en llamas.
- **¡No invierta la polaridad de la batería (ni los terminales)!**
Al cargar una batería invertida, podría producirse una reacción química anormal. En algunos casos, en la descarga puede circular una gran cantidad imprevista de electricidad. La batería podría generar calor o desprender humo, romperse o incendiarse.
- **¡No cargue o conecte la batería de forma invertida!**
La batería tiene polos positivos y negativos. Si la batería no se conecta suavemente a un cargador o al equipo operativo, no la fuerce, compruebe la polaridad. Si la batería se conecta al cargador de forma invertida, se invertirá la carga y podría producirse una reacción química anormal. La batería podría generar calor o desprender humo, romperse o incendiarse.



PELIGRO

- **¡No toque la batería si está rota y tiene fugas!**
Si el líquido electrolito de la batería llegara a entrarle en los ojos, láveselos con agua fresca lo antes posible, sin frotarlos. Vaya al hospital inmediatamente. Si no se trata, podría causar problemas a la vista.



ADVERTENCIA

- **¡No cargue la batería durante más tiempo del indicado!**
Si la batería no ha terminado de cargarse, incluso una vez transcurrido el tiempo especificado, detenga la carga. La batería podría generar calor o desprender humo, romperse o incendiarse.
- **¡No coloque la batería dentro de un horno microondas o un recipiente de alta presión!**
La batería podría generar calor o desprender humo, romperse o incendiarse.
- **¡Mantenga las baterías perforadas y con fugas lejos del fuego!**
Si la batería tiene fugas (o desprende un mal olor), retírela de inmediato de las zonas inflamables. La fuga del electrolito de la batería puede prender en llamas fácilmente y hacer que la batería emita humos o se incendie.
- **¡No utilice una batería que presente anomalías!**
Si la batería desprende un mal olor, presenta una coloración distinta, deformación o anomalía por cualquier otro motivo, retírela del cargador o equipo operativo y absténgase de utilizarla. La batería podría generar calor o desprender humo, romperse o incendiarse.

DESCRIPCIÓN DE LOS TERMINALES

Jacks del micrófono/ altavoz

Se puede utilizar una tapa a base de resina para los jacks del micrófono/ altavoz.

Nº	Nombre	Descripción	Impedancia	E/S
1	PTT / RXD	Entrada PTT externa / Entrada de datos serie	47 k Ω	E
2	MICI	Entrada MIC externa	1,8 k Ω	E
3	MICO	Salida MIC interna	1,9 k Ω	S
4	OPTDET	Detección de opción externa	74 k Ω	E
5	50V	Salida de 5 V	–	S
6	AE	Tierra	Tierra	–
7	TXD	Salida de datos serie	6,8 k Ω	S
8	NC	Sin conexión	–	–
9	DET	Detección de altavoz externo	47 k Ω	E
10	SPO	Salida de audio recibido	8 Ω	S

Borne de l'antenne

Impédance de 50 Ω

DESEMBALAJE Y COMPROBACIÓN DEL EQUIPO

Desembale el transceptor con cuidado. Si falta algún componente de la lista o está dañado, presente inmediatamente una reclamación a la empresa de transporte.

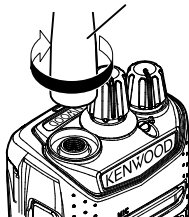
ACCESORIOS SUMINISTRADOS

- Antena..... 1
- Cargador de la batería/ Adaptador de CA (KSC-35S) 1
- Batería de iones de litio (KNB-45L)..... 1
- Cubierta de los jacks del micrófono/ altavoz 1
- Soporte de traba del micrófono/ altavoz..... 1
- Gancho para cinturón (KBH-10)..... 1
- Tornillo (M3 x 8 mm)..... 2
- Tapón de canales 1
- Guía del usuario..... 1

PREPARATIVOS

INSTALACIÓN DE LA ANTENA

Antena



Sujete la antena por su base y enrósquela en el conector de la parte superior del transceptor girándola hacia la derecha, hasta que quede asegurada.

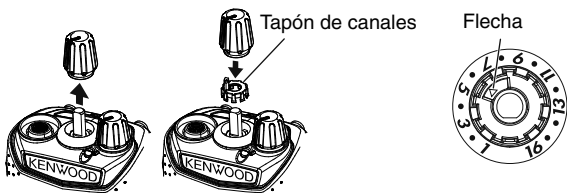
Nota:

- ◆ Esta antena no es una empuñadura, ni un llavero ni un punto de acoplamiento del micrófono/ altavoz. Si utiliza la antena para estos fines, podría dañarla y mermar el rendimiento del transceptor.
-

INSTALACIÓN DEL TAPÓN DE CANALES

Puede ajustar la posición del tapón de canales para canales 2, 4, 6, 8, 10, 12 y 14. Al insertar el tapón de canales se evita la selección innecesaria de canales inexistentes.

- Si se selecciona in canal inexistente, sonará un tono de error continuo.
- 1** Ajuste el selector de canales en el canal 1 y, a continuación, tire del mando selector de canales para sacarlo del transceptor.
 - Si el selector de canales no se sitúa en el canal 1, el mando no se podrá instalar correctamente y posiblemente no se pueda cambiar el canal.
 - 2** Inserte el tapón de canales.
 - 3** Sitúe la flecha del tapón de canales en el número de canal más alto del transceptor.
 - 4** Vuelva a insertar el mando selector de canales.



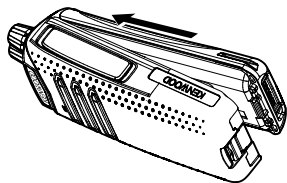
INSTALACIÓN/ EXTRACCIÓN DE LA BATERÍA

Como la batería no viene cargado de fábrica, deberá cargarlo antes de utilizarlo.

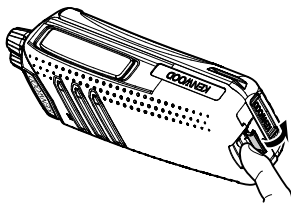


PRECAUCIÓN

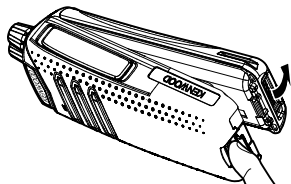
- ◆ No cortocircuite los terminales de la batería ni arroje la batería al fuego.
- ◆ No intente retirar la carcasa de la batería.



1 Alinee la batería con la parte posterior del transceptor, y luego apriete la batería y el transceptor fuertemente hasta que la pestaña de liberación situada en la parte inferior del transceptor chasquee.



2 Para extraer la batería, suba el cierre de seguridad situado en la base del transceptor y luego presione la pestaña de liberación situada debajo de dicho cierre.



3 Mientras presiona la pestaña de liberación, separe la batería del transceptor.

CARGA DE LA BATERÍA

ATENCIÓN:

- ◆ Desconecte siempre el transceptor equipado con batería antes de insertarlo en el cargador.
-

- 1 Enchufe el cable del adaptador de CA en el jack situado en la parte posterior del cargador.
- 2 Enchufe el adaptador de CA en la toma de CA.
- 3 Introduzca en la ranura de carga la batería o un transceptor equipado con una batería.
 - Asegúrese de que los contactos metálicos de la batería se acoplen firmemente con los terminales del cargador.
 - El indicador se ilumina de color rojo y comienza la carga.

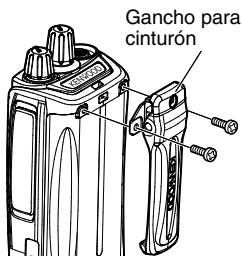


- 4 Una vez finalizada la carga, el indicador se ilumina de color verde. Retire la batería o el transceptor de la ranura de carga del cargador.
 - La batería tarda 3 horas aproximadamente en cargarse.
 - Cuando no se vaya a utilizar el cargador durante un tiempo prolongado, desenchufe el adaptador de CA de la toma de CA.
-

Nota:

- ◆ Cuando el indicador parpadea de color rojo, la batería está defectuosa o los contactos no están bien acoplados a los del cargador.
 - ◆ Cuando el indicador parpadea en verde y naranja, la temperatura de la batería no se ajusta a la temperatura de inicio de carga. Retire la batería del cargador y espere hasta que se alcance una temperatura normal antes de cargarla de nuevo.
 - ◆ Durante el proceso de carga, la temperatura ambiente debe ser de 5°C a 40°C (de 41°F a 104°F). Si la carga se realiza fuera de este rango de temperaturas, es posible que la batería no se cargue por completo.
 - ◆ La vida útil de la batería termina cuando disminuye el tiempo de funcionamiento aunque se haya cargado de forma correcta y completa. Reemplace la batería.
-

INSTALACIÓN DEL GANCHO PARA CINTURÓN



Cuando sea necesario, acople el gancho para cinturón sirviéndose de los dos tornillos de M3 x 8 mm que se suministran.

Nota:

- ◆ Si el gancho para cinturón no está instalado, es posible que el lugar de acoplamiento se recaliente durante una transmisión prolongada o cuando se deje en un entorno caldeado.



PRECAUCIÓN

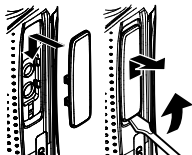
- ◆ Cuando instale el gancho para cinturón, no utilice ningún pegamento diseñado para evitar que se suelten los tornillos, ya que podría dañar el transceptor. El éster acrílico contenido en estos pegamentos podría agrietar el panel posterior del transceptor.

INSTALACIÓN DE LA TAPA SOBRE LOS JACKS DEL MICRÓFONO/ ALTAVOZ

Cuando no utilice un micrófono/ altavoz opcional, coloque la tapa sobre los jacks del micrófono/ altavoz.

Nota:

- ◆ Para preservar la hermeticidad del transceptor, debe cubrir los conectores del micrófono/ altavoz con la tapa suministrada.



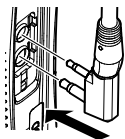
- 1 Coloque la tapa sobre los jacks de forma que las pestañas de bloqueo entren en las ranuras del transceptor.
- 2 Sujetando la tapa en posición, presiónela hacia la parte inferior del transceptor hasta que las pestañas de la tapa queden encajadas en su sitio.

- Para retirar la tapa, sujete la parte superior de ésta con un dedo mientras inserta un destornillador de pala plana de 2 mm o menos por debajo de la tapa. Con cuidado deslice el destornillador hasta que la punta toque la pestaña dentro de la tapa y a continuación levante la tapa haciendo palanca sobre la misma (separando el mango del destornillador del transceptor) para retirarla.

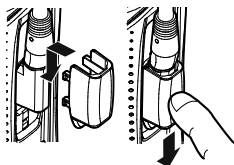
INSTALACIÓN DEL MICRÓFONO/ ALTAVOZ (O MICRÓFONO-AURICULAR) OPCIONAL

Nota:

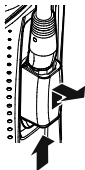
- ◆ El transceptor no es totalmente resistente al agua cuando se utiliza un micrófono/ altavoz o un micrófono-auricular.
-



- 1 Inserte las clavijas del micrófono/ altavoz (o micrófono-auricular) en los jacks del micrófono/ altavoz del transceptor.

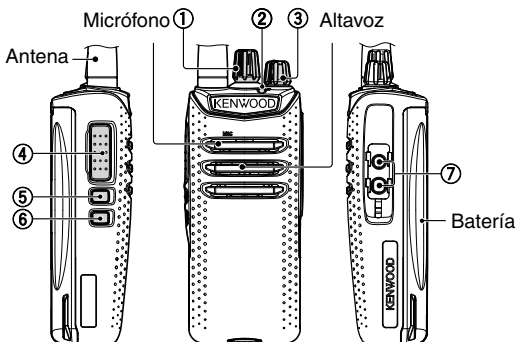


- 2 Coloque el soporte de fijación sobre las clavijas del micrófono/ altavoz (o micrófono-auricular) de forma que las pestañas de bloqueo entren en las ranuras del transceptor.
 - Presione hacia abajo el soporte de traba para deslizarlo a su sitio.



- 3 Sujetando el soporte de fijación en posición, presiónelo hacia la parte inferior del transceptor hasta que las pestañas del soporte queden encajadas en su sitio.
 - Para retirar el soporte de fijación, presione el soporte hacia arriba desde la base.

ORIENTACIÓN



① Selector

Gírelo para cambiar el canal operativo.

② Indicador LED

Para conocer el estado del indicador LED, consulte la página 18.

③ Interruptor de encendido/ control de volumen

Gírelo hacia la derecha para encender el transceptor. Para apagar el transceptor, gírelo hacia la izquierda hasta que oiga un clic. Gírelo para ajustar el nivel de volumen.

④ Conmutador de presionar para hablar PTT

Presiónelo prolongadamente y hable al micrófono para transmitir.

⑤ Tecla lateral 1

Púlsela para activar su función programable.

⑥ Tecla lateral 2

Púlsela para activar su función programable.

⑦ Jacks del micrófono/ altavoz

Inserte la clavija del micrófono/ altavoz o del micrófono-auricular en este jack.

OPERACIONES BÁSICAS

ENCENDIDO Y APAGADO

Gire el interruptor de **Encendido**/ control de **Volumen** hacia la derecha para encender el transceptor.

Gire el interruptor de **Encendido**/ control de **Volumen** completamente hacia la izquierda para apagar el transceptor.

AJUSTE DEL VOLUMEN

Gire el interruptor de **Encendido**/ control de **Volumen** para ajustar el volumen. Hacia la derecha aumenta el nivel de volumen y hacia la izquierda, lo reduce.

SELECCIÓN DE UNA ZONA Y CANAL

- 1 Seleccione la zona deseada utilizando la tecla programada con la función **[Zona arriba]** o **[Zona abajo]**.
 - Cada zona contiene un grupo de canales.
- 2 Seleccione el canal deseado utilizando el **Selector** (valor predeterminado).
 - Cada canal viene programado con ajustes de transmisión y de recepción.

TRANSMISIÓN

- 1 Seleccione la zona y el canal deseados.
- 2 Pulse la tecla programada con la función **[Monitor]** o **[Desactivar silenciamiento]** para comprobar si el canal está libre.
 - Si el canal está ocupado, espere hasta que quede libre.
- 3 Presione el conmutador **PTT** y hable al micrófono. Suelte el conmutador **PTT** para recibir.
 - Para obtener una calidad de sonido óptima, sujete el transceptor a 3 ó 4 cm (1,5 pulgadas) de la boca.

RECEPCIÓN

Seleccione la zona y el canal deseados. Si se ha programado la función de señalización en el canal seleccionado, sólo oírás las llamadas en las que la señal recibida coincida con la configuración del transceptor.

Recepción de llamadas de grupo

Cuando reciba una llamada de grupo y el ID de grupo recibido coincida con el ID configurado en el transceptor, oírás la voz de la persona que realiza la llamada.

Recepción de llamadas particulares

Cuando reciba una llamada particular, sonará un tono de timbre. Para contestar la llamada, presione prolongadamente el conmutador **PTT** y hable al transceptor igual que durante una transmisión normal.

ESTADOS DEL INDICADOR LED

Color del indicador	Significado
Se ilumina en rojo	Transmitiendo
Se ilumina en verde	Recibiendo una llamada
Se ilumina en azul	La función contraseña del transceptor está programada.
Parpadea en rojo	La batería está baja durante la transmisión
Parpadea en verde	Explorando
Parpadea en naranja o azul *	Recibiendo una llamada codificada (señales, etc.)
Parpadea en rojo/naranja	El canal seleccionado no ha sido programado y no se puede utilizar.

* Su proveedor puede configurar el LED para que parpadee con luz naranja o azul para la operación del transceptor.

KENWOOD

© 2015 JVCKENWOOD Corporation

Free Manuals Download Website

<http://myh66.com>

<http://usermanuals.us>

<http://www.somanuals.com>

<http://www.4manuals.cc>

<http://www.manual-lib.com>

<http://www.404manual.com>

<http://www.luxmanual.com>

<http://aubethermostatmanual.com>

Golf course search by state

<http://golfingnear.com>

Email search by domain

<http://emailbydomain.com>

Auto manuals search

<http://auto.somanuals.com>

TV manuals search

<http://tv.somanuals.com>