



Logitech.



User's guide

Logitech®
Wireless Desktop
MK700

Contents

English

Setup, **5**

Features and troubleshooting, **9**

Español

Instalación, **5**

Características y resolución de problemas, **21**

Français

Installation, **5**

Fonctions et dépannage, **33**

Português

Programa de instalação, **5**

Recursos e solução de problemas, **45**



www.logitech.com/support, **57**

Thank you!

iGracias!

Merci!

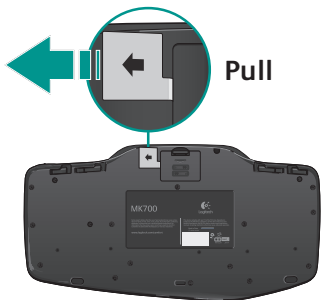
Obrigado!



1



2

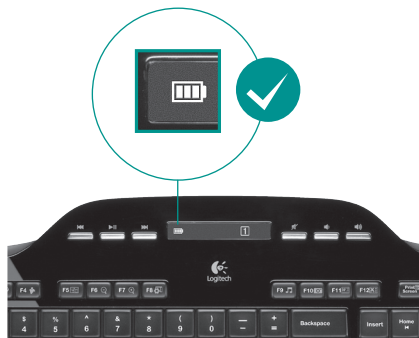


Español TIRAR

Français TIRER

Português PUXAR

3



4



Español TIRAR

Français TIRER

Português PUXAR



English

Your Keyboard and mouse are now ready for use.

Install the Logitech® SetPoint™ Software to do the following:

- Enable some of the F-keys and customize up to 14 keys on the keyboard
- Enable the Mute icon on the LCD
- Enable the tilt wheel and customize up to 6 buttons on the mouse

Español

Ya puedes usar el teclado y mouse.

Instala el software Logitech® SetPoint™ para:

- Activar algunas de las teclas F y personalizar hasta 14 botones en el teclado
- Activar el icono de silencio en la pantalla LCD
- Activar el botón rueda y personalizar hasta 6 botones en el mouse

Français

Votre ensemble clavier et souris est maintenant prêt à l'emploi.

Installez le logiciel Logitech® SetPoint™ pour effectuer les actions suivantes:

- activer les touches F et personnaliser jusqu'à 14 touches du clavier;
- activer l'icône de sourdine sur l'écran LCD;
- activer la roulette multidirectionnelle et personnaliser jusqu'à six boutons de la souris.

Português

O teclado e o mouse estão prontos para ser usados.

Instale o Logitech® SetPoint™ Software para fazer o seguinte:

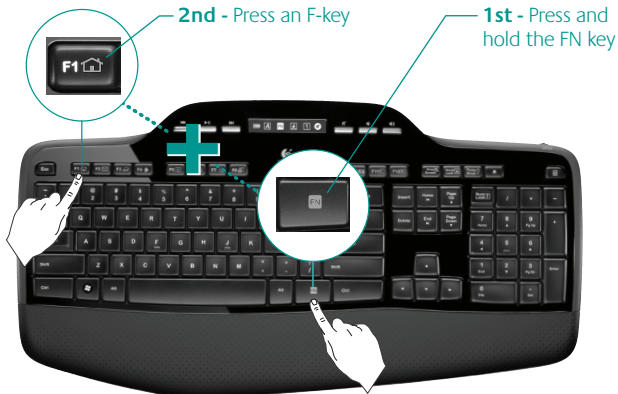
- Ativar algumas teclas F e personalizar até 14 teclas no teclado
- Ativar o ícone de sem som no LCD
- Ativar a roda de inclinação e personalizar até 6 botões no mouse

Keyboard features: F-key usage

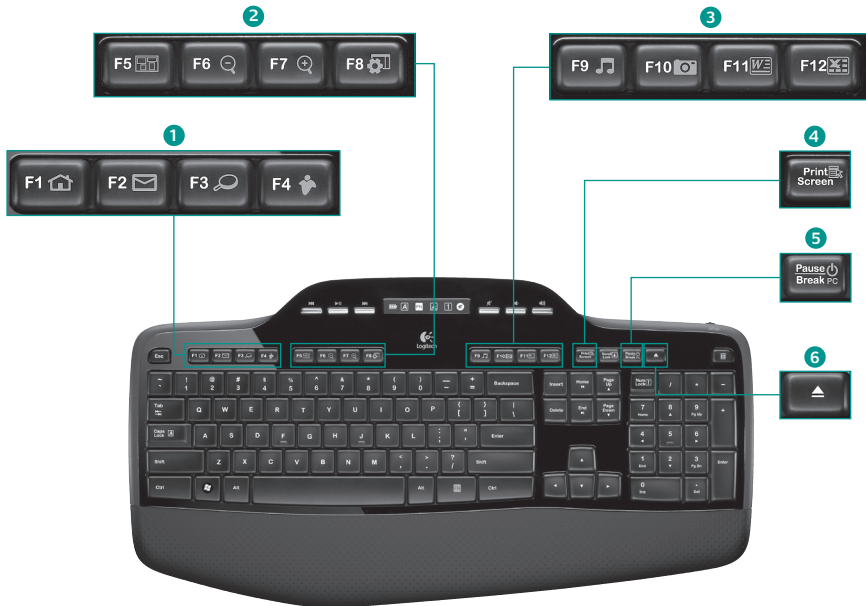


User-friendly enhanced F-keys let you launch applications easily. To use the enhanced functions (yellow icons), first press and hold the **FN** key; second, press the F-key you want to use.

Tip In the software settings, you can invert the FN mode if you prefer to access directly the enhanced functions without having to press the FN key.



Keyboard features: F-keys and more




1. Internet zone

 Launches Internet browser

 Launches e-mail application

 One Touch Search™*

 Launches instant message application*

2. Convenience zone


 Launches application switcher*

 Zoom in*

 Zoom out*


 Windows® Gadget*

3. Productivity zone

 Launches media player

 Launches Photo Gallery*


 Launches document application*

 Launches spreadsheet application*

4. Context menu

 Display contextual menu of selected item.

5. PC sleep mode

 Places your computer in energy-saving sleep mode.

6. Eject button*

 Opens CD/DVD-ROM drive drawer.

* Logitech® SetPoint™ Software installation is required.

Keyboard features: Media keys and status icons



8. Multimedia navigation



Back/previous track



Play/pause

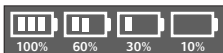


Forward/next track

7. LCD Dashboard icon status



Battery status indicator (see Battery management for more information)



Caps lock on



FN on



Scroll lock on



Num lock on



Mute on*

6. Volume control



Mute



Volume down



Volume up

9. Keyboard off/on switch



10. Launches calculator



* Logitech® SetPoint™ Software installation is required.

Mouse features



Zoom
Press scroll wheel to zoom.

MicroGear precision scroll wheel

Tilt wheel for side-to-side (horizontal) scrolling through spreadsheets or wide documents. The scroll wheel doubles as a middle button. Press down to use and press again to release.



Scroll toggle
With the flick of a switch, change between precision (click-to-click) scrolling and hyper-fast scrolling.

Precision scrolling



Use click-to-click mode to navigate lists or slides.

Hyper-fast scrolling




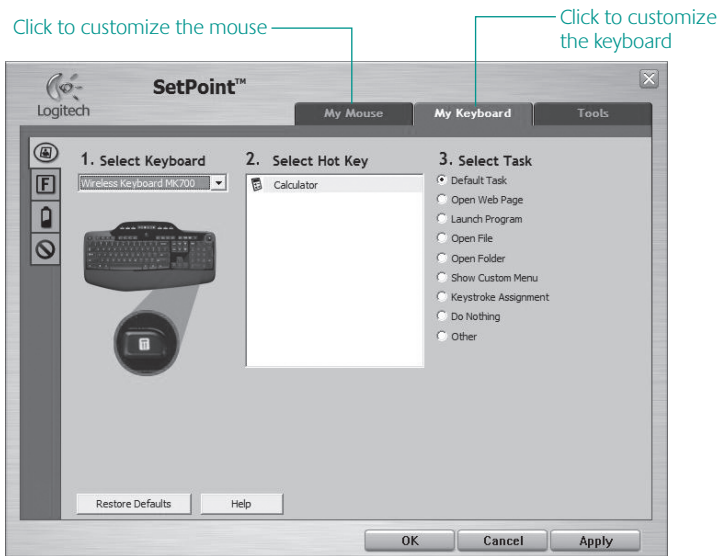
The wheel spins freely, allowing you to fly through long documents and Web pages.

Mouse features

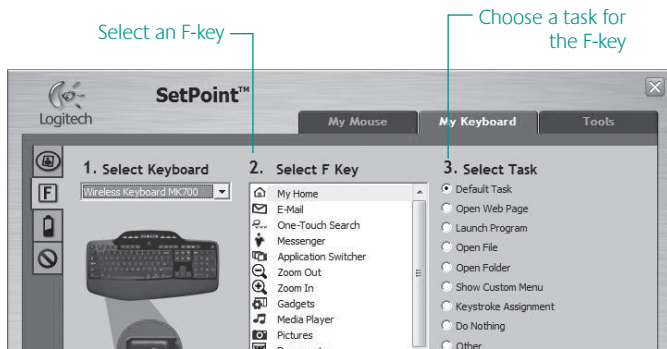
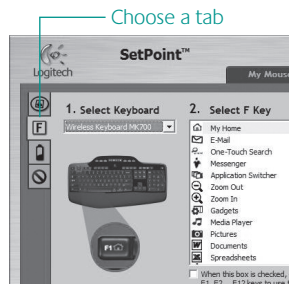


Customizing the keyboard and mouse

1. Double-click the **Mouse and Keyboard Settings** icon on the Windows® desktop to make changes. 
2. To customize the keyboard, click the My Keyboard tab. For the mouse, click the My Mouse tab.



- For either the keyboard or mouse, a series of tabs is shown on the left.
- Choose a tab, such as the keyboard **F-key Settings**. A picture of the keyboard is displayed showing F-keys (list 2) to which tasks can be assigned (list 3).
- In the **2. Select F-key** list, highlight the F-key to be reassigned a task.
- In the **3. Select Task** list, highlight the new task.
- When you are done, click **OK** to save the new F-key assignments.



Keyboard F-key Settings tab

Battery management

Your keyboard has up to three years of battery life, and your mouse has up to 12 months.*

Battery sleep mode

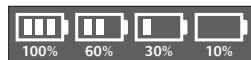
Did you know that your keyboard and mouse go into sleep mode after you stop using them for a few minutes? This feature helps limit battery usage and eliminates the need to keep switching your devices on and off. Both your keyboard and mouse are up and running immediately once you begin using them again.

How to check the battery level for the keyboard

The battery icon on the keyboard LCD shows the current battery level for the keyboard. As the battery level decreases, the battery icon shows how much battery power remains, as shown in the image to the right.

How to check the battery level for the mouse

- **Option 1:** Turn the mouse **off** then back **on** by pressing the Power button on the bottom of the mouse. If the LED on top of the mouse glows green for 10 seconds, the batteries are good. If the LED blinks red, the battery level has dropped to 10% and you have only a few days of battery power left.
- **Option 2:** Launch the SetPoint Software, and click the Mouse Battery tab to see the current battery level of the mouse.



Mouse bottom



Power button

Mouse top






LED

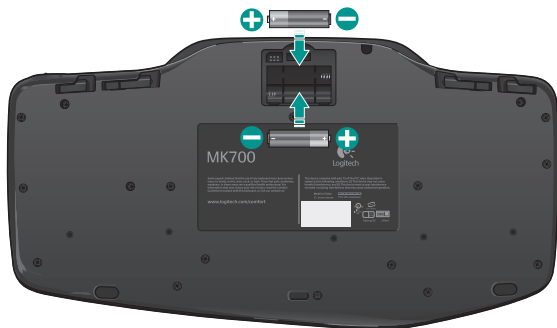
* Battery life varies with usage and computing conditions. Heavy usage usually results in shorter battery life.

Troubleshooting


Keyboard and mouse are not working



- 
Check the USB connection. Also, try changing USB ports.
- 
Move closer? Try moving the keyboard or mouse closer to the receiver.
- 
Check battery installation. Also check the battery power of each device. (See **Battery management** for more information.)



Mouse bottom

- 
Is the mouse turned on? On the mouse bottom, push the Power button to turn on the mouse. The Battery LED on the mouse top case should light green for 10 seconds. (See **Battery management** for more information.)



Troubleshooting

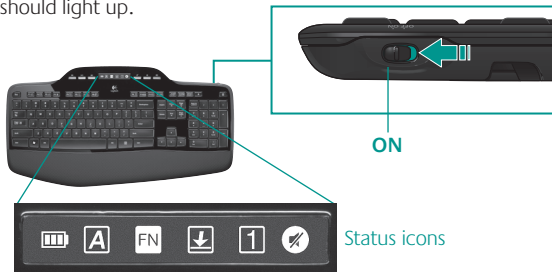


Are you experiencing slow or jerky cursor movement?

Try the mouse on a different surface (e.g., deep, dark surfaces may affect how the cursor moves on the computer screen).



Is the keyboard turned on? Slide the keyboard **Off/On** switch to the On position, as shown in the image below. The keyboard Status icons should light up.



Re-establish your wireless connection

Please download the Logitech Connect Utility software:

http://www.logitech.com/connect_utility

Tip If you have already installed SetPoint on your computer, do the following:

1. Open the Logitech Connect Utility:
C:\Program Files\Logitech\SetPoint\Connect.exe
2. Follow the on-screen instructions.

For additional help, refer to the Customer Support telephone numbers on page 57. Also visit www.logitech.com/comfort for more information about using your product, and for ergonomics.

Características del teclado: Uso de teclas F

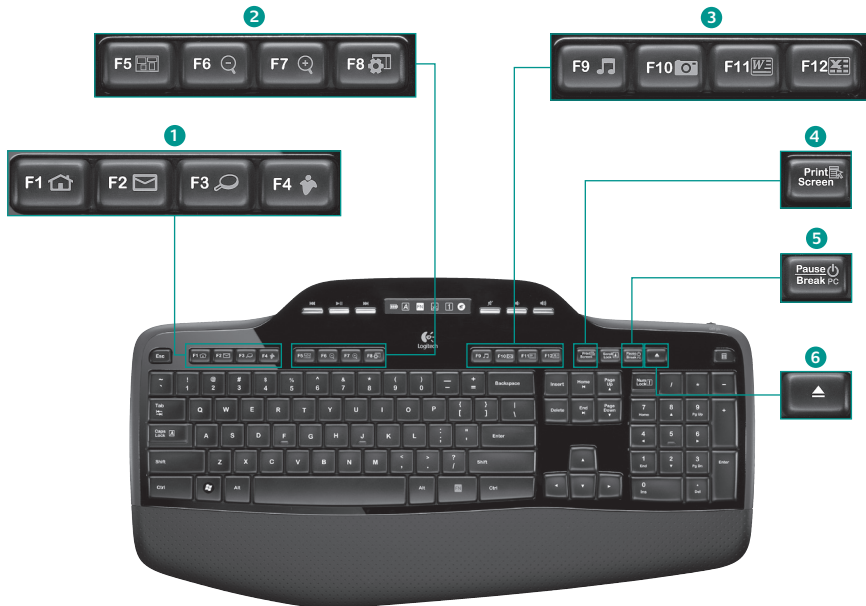


Las teclas F mejoradas permiten iniciar aplicaciones fácilmente. Para usar las funciones mejoradas (iconos naranja), mantén pulsada la tecla **FN** mientras pulsas la tecla F que deseas usar.





Consejo En la configuración del software, puedes invertir el modo FN si prefieres acceder directamente a las funciones mejoradas sin tener que pulsar la tecla FN.







Características del teclado: Teclas F y más







1. Sección Internet

-  Abre el navegador de Internet
-  Abre la aplicación de correo electrónico
-  One Touch Search™*
-  Abre aplicación para mensajería instantánea*

2. Sección de acceso rápido

-  Abre cambio de aplicaciones*
-  Ampliar*
-  Reducir*
-  Windows® Gadget*

3. Sección de productividad

-  Abre reproductor de medios
-  Abre Galería fotográfica*
-  Abre aplicación para documentos*
-  Abre la aplicación para hojas de cálculo*

4. Menú contextual

-  Muestra un menú contextual del elemento seleccionado.

5. Modo de suspensión de la computadora

-  Coloca la computadora en modo de ahorro de energía.

6. Botón de expulsión*

-  Abre la bandeja de la unidad de CD/DVD-ROM.

* Requiere instalación de software Logitech® SetPoint™.

Características del teclado: Botones multimedia e iconos de estado



6. Navegación multimedia



Retroseso/Pista anterior



Reproducir/Pausa

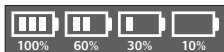


Avance/Pista siguiente

7. Iconos de estado en sección de control LCD



Indicador de estado de pilas (para más información, consulta Administración de las pilas)



Bloq Mayús activado



FN activada



Bloq Despl activado



Bloq Num activado



Silencio activado*

* Requiere instalación de software Logitech® SetPoint™.

8. Control de volumen



Silencio



Bajar volumen



Subir volumen

9. Conmutador de apagado/encendido de teclado



10. Abre la calculadora



Características del mouse



Zoom
Pulsa el botón rueda para aplicar zoom.

Botón rueda de precisión MicroGear

Inclina el botón rueda para desplazamiento horizontal por hojas de cálculo o documentos anchos. El botón rueda funciona también como botón central. Pulsa para activarlo como botón central y vuelve a pulsar para desactivarlo.



Conmutador de desplazamiento
Con solo mover un conmutador, alterna entre desplazamiento de precisión (click a click) y superrápido.

Desplazamiento de precisión



Usa el modo click a click para recorrer listas o diapositivas.

Desplazamiento superrápido



El botón rueda gira libremente y permite recorrer documentos y páginas Web grandes con rapidez.

Características del mouse

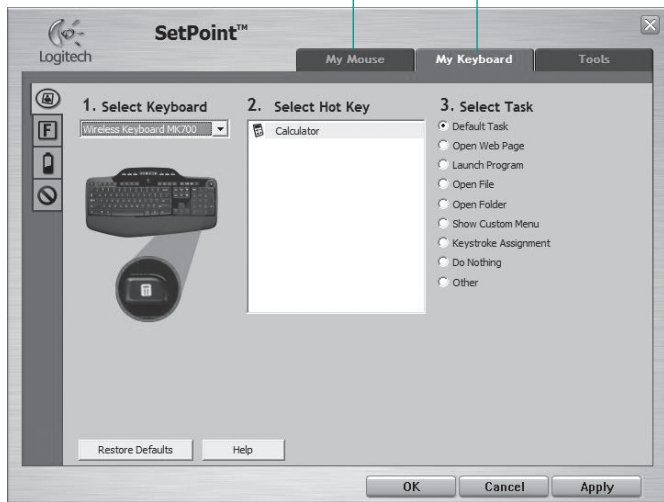


Personalización del teclado y el mouse

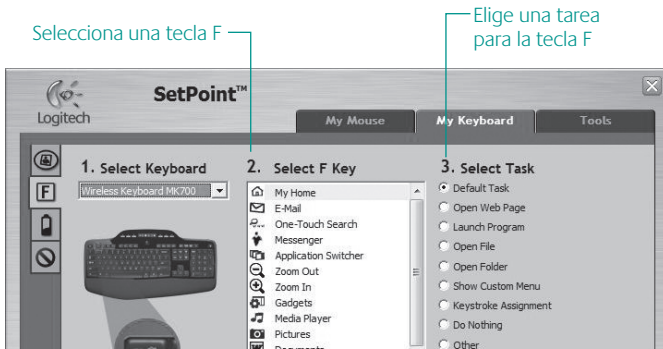
1. Haz doble click sobre el icono de **Configuración de ratón y teclado** situado en el escritorio de Windows® para realizar cambios.
2. Para personalizar el teclado, haz click en la ficha **Mi teclado**. Para el mouse, haz click en la ficha **Mi ratón**.

Haz click para personalizar el mouse

Haz click para personalizar el teclado



- Tanto para el teclado como para el mouse, se muestra una serie de fichas a la izquierda.
- Elige una ficha, como **Configuración de teclas F** de teclado. Aparece una imagen del teclado con las teclas F (lista 2) a las que se pueden asignar tareas (lista 3).
- En la lista **2. Seleccionar tecla F**, resalta la tecla F a la que deseas reasignar una tarea.
- En la lista **3. Seleccionar tarea**, resalta la nueva tarea.
- Cuando termines, haz click en **Aceptar** para guardar las nuevas asignaciones de tecla F.



Ficha Configuración de teclas F de teclado

Administración de las pilas

Las pilas del teclado duran hasta tres años; las del mouse, hasta 12 meses.*

Modo de suspensión automático

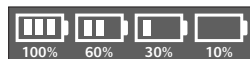
El teclado y el mouse entran en modo de suspensión si no se utilizan durante unos minutos. Esta función sirve para ahorrar energía en las pilas, y elimina la necesidad de apagar y encender los dispositivos. En cuanto empiezan a usarse, tanto el teclado como el mouse están disponibles de inmediato.

Comprobación de la carga de las pilas del teclado

El icono de la pila en la pantalla LCD del teclado muestra el nivel de carga actual de las pilas del teclado. A medida que desciende el nivel de carga de las pilas, el icono indica cuánta carga queda, como se muestra en la imagen de la derecha.

Comprobación de la carga de las pilas del mouse

- **Opción 1: Apaga** el mouse y **enciéndelo** pulsando el botón de encendido en su base. Si el diodo en la parte superior del mouse se ilumina en verde durante 10 segundos, el nivel de carga de las pilas es bueno. Si el diodo se ilumina en rojo, el nivel de carga de las pilas ha descendido a un 10% y sólo será suficiente para unos días.
- **Opción 2:** Inicia el software SetPoint y haz click en la ficha Pilas del ratón para ver el nivel de carga de pilas actual.



Base del mouse



Botón de encendido

Parte superior del mouse



Diodo

* La duración de las pilas depende del uso y del equipo utilizado. Cuanto más intenso sea el uso, más rápidamente se agotarán las pilas.

Resolución de problemas

El teclado y el mouse no funcionan



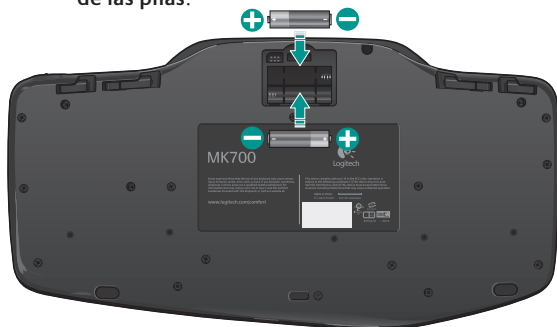
Comprueba la conexión USB. También puedes cambiar el puerto USB.



¿Más cerca? Acerca el teclado o el mouse al receptor.



Comprueba la colocación de las pilas. También debes comprobar el nivel de carga de las pilas de cada dispositivo. Para más información, consulta la sección **Administración de las pilas.**



Base del mouse



¿Has encendido el mouse? En la base del mouse, pulsa el conmutador de encendido. El diodo de pilas situado en la parte superior del mouse debería emitir destellos verdes durante 10 segundos. Para más información, consulta la sección **Administración de las pilas.**



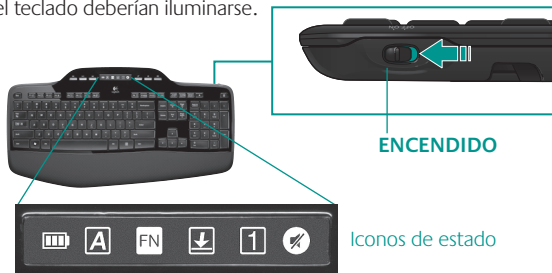
Resolución de problemas



¿Movimiento lento o irregular del cursor? Prueba el mouse en otra superficie (ten en cuenta que las superficies oscuras pueden tener un efecto negativo en el movimiento del cursor en la pantalla de la computadora).



¿Has encendido el teclado? Desliza el conmutador de **encendido** del teclado a la posición de encendido. Los iconos de estado del teclado deberían iluminarse.



Vuelve a establecer la conexión inalámbrica

Descarga el software Logitech Connect Utility:

http://www.logitech.com/connect_utility

Nota: si ya has instalado SetPoint en la computadora:

1. Abre Logitech Connect Utility:
C:\Archivos de programa\Logitech\SetPoint\Connect.exe
2. Sigue las instrucciones en pantalla

Si necesitas más información o asistencia, encontrarás los números de teléfono del servicio de atención al cliente en la página 57. En www.logitech.com/comfort encontrarás más información sanitaria y sobre el uso de los productos.

Fonctions du clavier: utilisation des touches F



Le mode avancé et les touches F conviviales vous permettent de lancer facilement des applications. Pour profiter des fonctions avancées (icônes jaunes), appuyez sur la touche **FN** sans la relâcher, puis sur la touche F de votre choix.

Conseil : pour accéder aux fonctions avancées sans avoir à appuyer sur la touche FN, vous pouvez inverser le mode FN dans les paramètres du logiciel.



1. Zone Internet

 Lance le navigateur Web

 Lance l'application de courrier électronique

 One Touch Search™*

 Lance l'application de messagerie instantanée*

2. Zone Fonctions pratiques

 Lance le changement d'application*

 Zoom avant*

 Zoom arrière*

 Windows® Gadget*

3. Zone Productivité

 Lance le lecteur multimédia

 Lance Galerie de photos*

 Lance l'application de document*

 Lance l'application de tableur*

4. Menu contextuel

 Affiche le menu contextuel de l'élément sélectionné

5. PC en mode veille

 Place votre ordinateur en mode de veille (économie d'énergie)

6. Bouton Ejecter*

 Ouvre le tiroir du lecteur de CD-ROM ou de DVD-ROM.

* Le logiciel Logitech® SetPoint™ doit être installé sur votre système.

Fonctions du clavier : touches multimédia et icônes d'état



6. Navigation multimédia



Retour / Piste précédente



Lecture / Pause

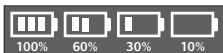


Avance / Piste suivante

7. Etat des icônes du tableau de bord LCD



Témoin du niveau des piles (voir Gestion de l'alimentation pour plus d'informations)



Verr. Maj activé



FN activé



Arrêt défil activé



Verr. Num activé



Sourdine activée*

8. Réglage du volume



Sourdine



Volume -



Volume +

9. Commutateur Arrêt / Marche du clavier



10. Lance la calculatrice



* Le logiciel Logitech® SetPoint™ doit être installé sur votre système.

Fonctions de la souris



Réduire / agrandir

Appuyez sur la roulette de défilement pour effectuer un zoom.

Roulette de défilement de précision MicroGear

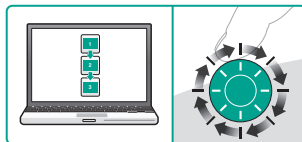
Roulette multidirectionnelle pour un défilement vers la gauche et la droite (horizontal) dans les feuilles de calcul ou les documents larges. La roulette de défilement fait également office de bouton central. Effectuez une pression pour l'utiliser comme bouton central, puis appuyez de nouveau pour libérer la roulette.



Alternance du défilement

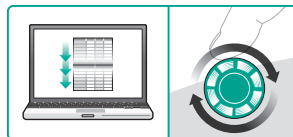
Par la simple pression d'un bouton, passez du défilement précis (pas à pas) au défilement ultra-rapide.

Défilement précis



Utilisez le mode pas à pas pour consulter les listes ou les diapositives.

Défilement ultra-rapide



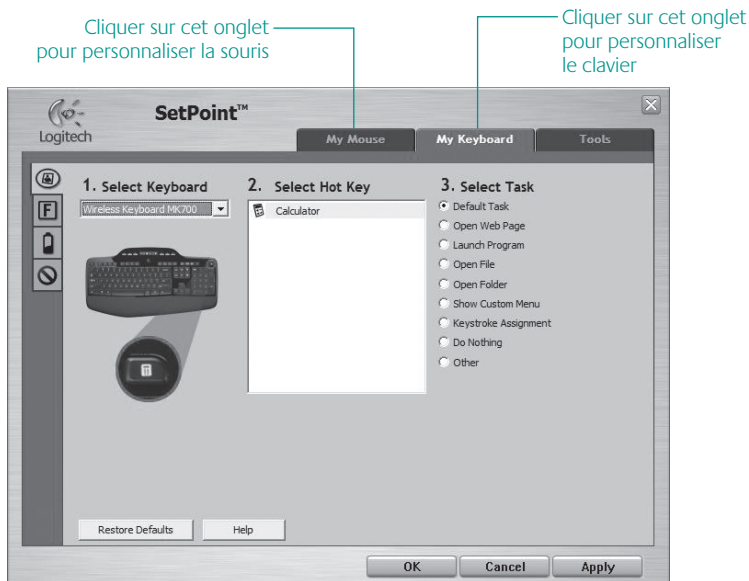
La roulette fonctionne en rotation libre pour vous permettre de parcourir rapidement les documents longs et les pages Web.

Fonctions de la souris

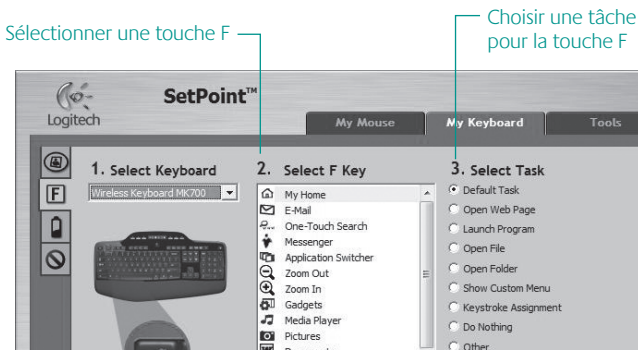
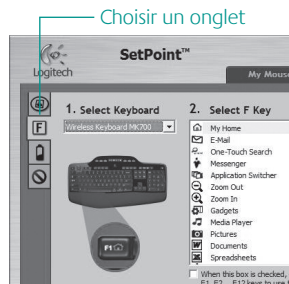


Personnalisation du clavier et de la souris

1. Pour effectuer des changements, cliquez deux fois sur l'icône **Paramètres de la souris et du clavier** située sur le bureau Windows®.
2. Pour personnaliser le clavier, cliquez sur l'onglet **Mon clavier**. Pour la souris, cliquez sur l'onglet **Ma souris**.



- Une série d'onglets liés au clavier ou à la souris s'affiche sur la gauche.
- Choisissez un onglet, tel que **Paramètres des touches F** du clavier. Une image du clavier s'affiche, indiquant les touches F (liste 2) auxquelles les tâches peuvent être affectées (liste 3).
- Dans la liste **2. Sélection de la touche F**, mettez en surbrillance la touche F à laquelle vous souhaitez réaffecter une tâche.
- Dans la liste **3. Sélectionner une tâche**, mettez en surbrillance la nouvelle tâche.
- Lorsque vous avez terminé, cliquez sur **OK** pour enregistrer les nouvelles affectations de touches F.



Onglet Paramètres des touches F du clavier

Gestion de l'alimentation

La longévité des piles du clavier est de trois ans, celle des piles de la souris est de 12 mois maximum.*

Mode de veille

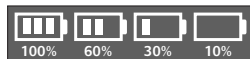
Saviez-vous que le clavier et la souris se mettent en mode veille après quelques minutes d'inactivité ? Cette fonctionnalité a pour but de limiter l'utilisation des piles sans que vous ayez à éteindre et rallumer sans cesse vos dispositifs. Le mode veille des deux dispositifs est désactivé dès que vous recommencez à les utiliser.

Comment vérifier l'état des piles du clavier ?

L'icône de niveau des piles de l'écran LCD du clavier affiche le niveau en cours des piles du clavier. A mesure que le niveau des piles diminue, l'icône de niveau des piles affiche le niveau restant des piles (illustration à droite).



Icône de niveau des piles



Comment vérifier l'état des piles de la souris ?

- **Option 1 :** mettez la souris **hors** tension, puis à nouveau **sous** tension en appuyant sur le bouton de mise sous tension situé sous la souris. Si le témoin situé sur la partie supérieure de la souris s'allume en vert pendant dix secondes, le niveau des piles est correct. S'il clignote en rouge, le niveau des piles a atteint 10% et il ne vous reste plus que quelques jours de charge.
- **Option 2 :** lancez le logiciel SetPoint et cliquez sur l'onglet des piles de la souris pour afficher le niveau en cours des piles de la souris.

Dessous de la souris



Bouton de marche / arrêt

Dessus de la souris



Témoin lumineux

* La durée de vie des piles est susceptible de varier en fonction de l'environnement et du mode d'utilisation. Une utilisation quotidienne prolongée aura pour effet d'écourter la longévité des piles.

Dépannage

Le clavier et la souris ne fonctionnent pas



Vérifiez la connexion USB.

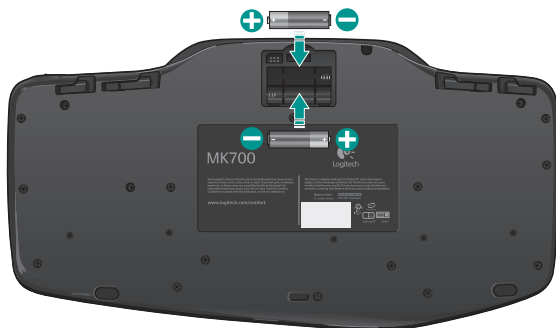
Essayez également de changer de ports USB.



Proximité ? Essayez de rapprocher le clavier et la souris du récepteur.



Vérifiez que les piles sont bien installées. Vérifiez également l'alimentation de chaque dispositif (voir **Gestion de l'alimentation** pour plus d'informations).



Dessous de la souris



La souris est-elle sous tension ? Sous la souris, appuyez sur le bouton de marche / arrêt pour mettre la souris sous tension. Le témoin d'état des piles situé sur la coque de la souris doit briller en vert pendant 10 secondes (voir **Gestion de l'alimentation** pour plus d'informations).



Bouton de marche / arrêt

Dépannage

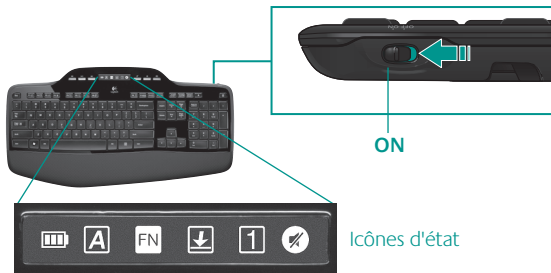


Le mouvement du curseur est lent ou intermittent.

Essayez la souris sur une surface différente (les surfaces très foncées ne sont pas les plus adaptées).



Le clavier est-il sous tension ? Faites glisser le bouton **arrêt / marche** du clavier sur la position de marche, comme illustré ci-dessous. Les icônes d'état du clavier devraient s'allumer.



Rétablissez la connexion sans fil

Veuillez télécharger Logitech Connect Utility à l'adresse suivante :
http : // www.logitech.com / connect_utility

Astuce : si vous avez déjà installé SetPoint sur l'ordinateur :

1. Ouvrez Logitech Connect Utility :
C : \ Program Files \ Logitech \ SetPoint \ Connect.exe
2. Suivez les instructions à l'écran

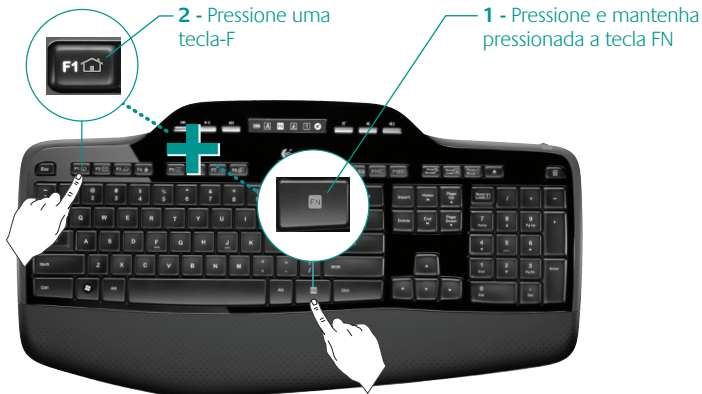
Pour obtenir de l'aide supplémentaire, reportez-vous aux numéros de téléphone du service clientèle à la page 57. Pour en savoir plus sur l'utilisation des produits et leur confort, accédez au site Web **www.logitech.com / confort**.

Recursos do teclado: Uso da tecla F

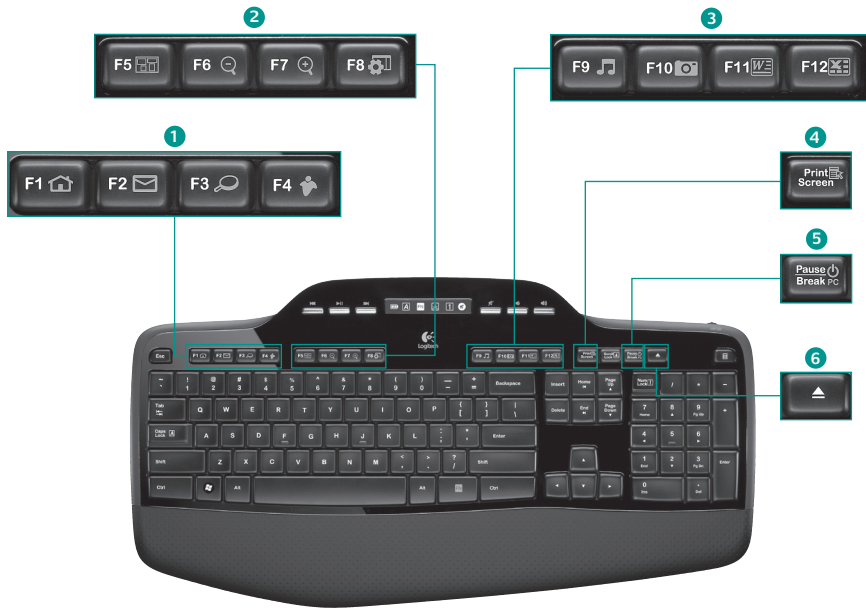


As teclas F avançadas e práticas permitem que você inicie aplicativos facilmente. Para usar as funções avançadas (ícones laranja), primeiro pressione e mantenha pressionada a tecla **FN**; em seguida, pressione a tecla F que deseja usar.

Dica Nas configurações do software, você pode inverter o modo FN, se preferir acessar diretamente as funções avançadas sem ter de pressionar a tecla FN.



Recursos do teclado: Teclas F e mais



1. Zona da Internet

-  Inicia o navegador da Internet
-  Inicia o aplicativo de e-mail
-  One Touch Search™*
-  Inicia mensagem instantânea aplicativo*


2. Zona de conveniência

-  Inicia o alternador de aplicativos*
-  Mais zoom*
-  Menos zoom*
-  Windows® Miniaplicativo*


3. Zona de produtividade

-  Inicia media player
-  Inicia Galeria de fotos*
-  Inicia documento aplicativo*
-  Inicia o aplicativo de planilha*

4. Menu de contexto

-  Exibe o menu de contexto do item selecionado.

5. Modo de suspensão do PC

-  Coloca o computador no modo de suspensão para economizar energia.

6. Botões Ejectar*

-  Abre a gaveta da unidade de CD/DVD-ROM.

* A instalação do software Logitech® SetPoint™ é necessária.

Recursos do teclado: teclas de mídia e ícones de status



6. Navegação de multimídia



Voltar/faixa anterior



Reproduzir/pausa



Avançar/próxima faixa

7. Status do ícone do Painel LCD



Verificação do estado da bateria
(Para obter mais informações,
consulte Gerenciamento de baterias.)



Caps Lock ativada



FN ativada



Scroll Lock ativada



Num Lock ativada



Sem som ativado*

8. Controle de volume



Mute



Diminuir o volume



Aumentar o volume

9. Botão Desligar/ Ligar do teclado



10. Inicia a calculadora



* A instalação do software Logitech® SetPoint™ é necessária.

Recursos do mouse



Zoom
Pressione a roda de rolagem para efetuar zoom.

Roda de rolagem de precisão MicroGear.
Incline a roda para efetuar rolagem lado a lado (horizontal) em planilhas ou documentos largos. A roda de rolagem também atua como um botão central. Pressione para usar e pressione novamente para liberar.



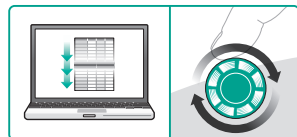
Alternância de rolagem
Com o comutador, alterne entre a rolagem de precisão (clique-a-clique) e a rolagem hiperveloz.

Rolagem precisa



Use o modo clique-a-clique para navegar listas ou slides.

Rolagem hiperveloz



A roda gira livremente, permitindo que você percorra rapidamente documentos longos e páginas da Web.

Recursos do mouse

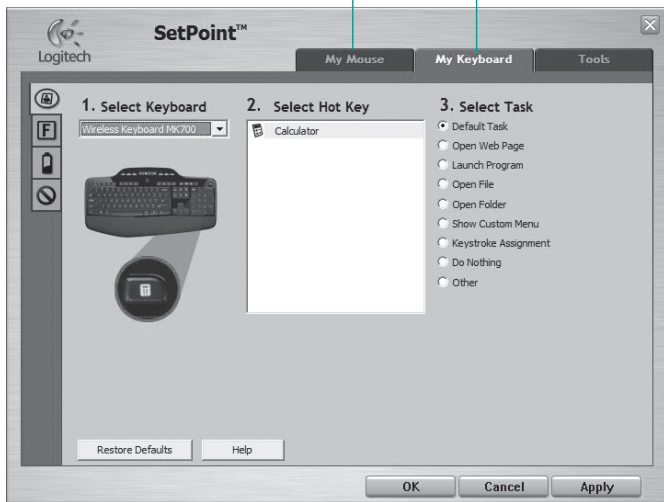


Personalizar o teclado e o mouse

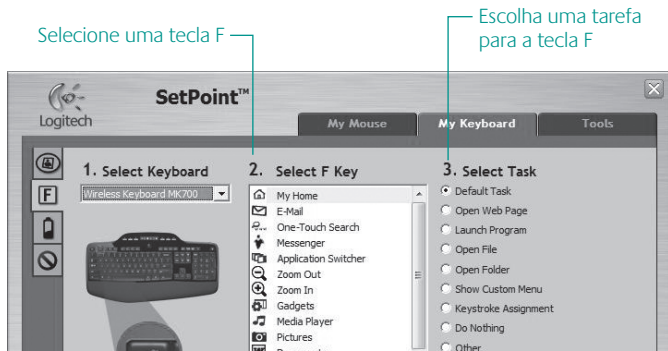
1. Clique duas vezes no ícone **Configurações do mouse e do teclado** na área de trabalho do Windows® para fazer alterações.
2. Para personalizar o teclado, clique na guia Meu teclado. Para o mouse, clique na guia Meu mouse.

Clique para personalizar o mouse

Clique para personalizar o teclado



- Para o teclado ou o mouse, uma série de guias é mostrada à esquerda.
- Escolha uma guia, como **Configurações de tecla F** do teclado. É exibida uma imagem do teclado, mostrando as teclas F (lista 2) às quais tarefas podem ser atribuídas (lista 3).
- Na lista 2. **Selecionar tecla F**, realce a tecla F à qual uma tarefa será reatribuída.
- Na lista 3. **Selecionar tarefa**, realce a nova tarefa.
- Quando concluir, clique em **OK** para salvar as novas atribuições da tecla F.



Guia Configurações das teclas F do teclado

Gerenciamento de bateria

A durabilidade das baterias do teclado é de até três anos, e as do mouse, de até um ano.*

Modo de suspensão do PC

Sabia que o teclado e o mouse entram no estado de suspensão quando não são usados durante alguns minutos? Este recurso ajuda você a limitar o uso das baterias e elimina a necessidade de ligar e desligar os dispositivos. O teclado e o mouse voltam a funcionar imediatamente quando começam a ser usados novamente.

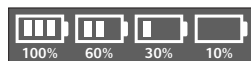
Como verificar o nível de bateria do teclado

O ícone de bateria no LCD do teclado mostra o nível atual das baterias do teclado. À medida que o nível diminui, o ícone de bateria mostra a quantidade de energia que resta, como mostrado na imagem à direita.

Como verificar o nível de bateria do mouse

- **Opção 1: Desligue** o mouse e **ligue-o** novamente ao pressionar o botão Power na base do mouse. Se a luz verde do LED na parte superior do mouse ficar acesa por 10 segundos, as baterias estão boas. Se a luz vermelha do LED piscar, o nível das baterias caiu para 10% e você terá apenas alguns dias de energia restante.
- **Opção 2:** Inicie o software SetPoint e clique na guia Bateria do mouse para ver o nível atual da bateria do mouse.

* A vida útil de uma bateria depende do uso e das condições de computação. O uso intenso em geral resulta em uma vida útil mais curta.



Parte inferior do mouse



Botão de
força

Parte superior do mouse



LED

Solução de problemas

O teclado e o mouse não funcionam



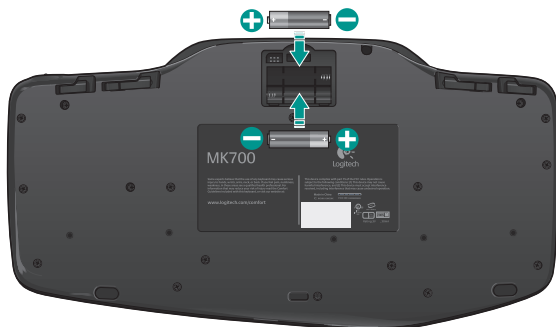
Verifique a conexão USB. Além disso, experimente trocar de porta USB.



Mover para mais perto? Tente colocar o teclado e o mouse mais perto do receptor.



Verifique a colocação das baterias. Verifique também a energia das baterias de cada dispositivo. (Para obter mais informações, consulte **Gerenciamento de bateria.**)



O mouse está ligado? Na base do mouse, mova o botão de força para ligar o mouse. A luz verde do LED de bateria na parte superior do mouse deve acender-se por 10 segundos. (Para obter mais informações, consulte **Gerenciamento de bateria.**)

Parte inferior do mouse



Botão de força

Solução de problemas



Está experimentando movimentos lentos ou aleatórios do cursor? Experimente o mouse em uma superfície diferente (por exemplo, superfícies escuras podem afetar o movimento do cursor na tela do computador).



O teclado está ligado? Deslize o comutador do teclado de **Off/On** para a posição On, como mostrado na imagem abaixo. Os ícones de status do teclado devem se acender.



Restabeleça sua conexão sem fio

Faça o download do software Logitech Connect Utility:

http://www.logitech.com/connect_utility

Dica: se o SetPoint já estiver instalado em seu computador:

1. Abra o Logitech Connect Utility:
C:\Arquivos de programa\Logitech\SetPoint\Connect.exe
2. Siga as instruções na tela.

Para obter ajuda adicional, verifique os números de telefone do atendimento ao cliente na página 57. Para obter mais informações sobre o uso de produtos e sobre ergonomia, visite www.logitech.com/comfort.



www.logitech.com/support



United States +1 646-454-3200

Argentina +0800 555 3284

Brasil +0800 891 4173

Canada +1-866-934-5644

Chile 1230 020 5484

Latin America +55 11 3444 6761

Mexico 001 800 578 9619



www.logitech.com

© 2009 Logitech. All rights reserved. Logitech, the Logitech logo, and other Logitech marks are owned by Logitech and may be registered. All other trademarks are the property of their respective owners. Logitech assumes no responsibility for any errors that may appear in this manual. Information contained herein is subject to change without notice.

© 2009 Logitech. Tous droits réservés. Logitech, le logo Logitech et les autres marques Logitech sont la propriété exclusive de Logitech et sont susceptibles d'être des marques déposées. Toutes les autres marques sont la propriété exclusive de leurs détenteurs respectifs. Logitech décline toute responsabilité en cas d'erreurs dans ce manuel. Les informations énoncées dans le présent document peuvent faire l'objet de modifications sans avis préalable.

620-001655.003

Free Manuals Download Website

<http://myh66.com>

<http://usermanuals.us>

<http://www.somanuals.com>

<http://www.4manuals.cc>

<http://www.manual-lib.com>

<http://www.404manual.com>

<http://www.luxmanual.com>

<http://aubethermostatmanual.com>

Golf course search by state

<http://golfingnear.com>

Email search by domain

<http://emailbydomain.com>

Auto manuals search

<http://auto.somanuals.com>

TV manuals search

<http://tv.somanuals.com>