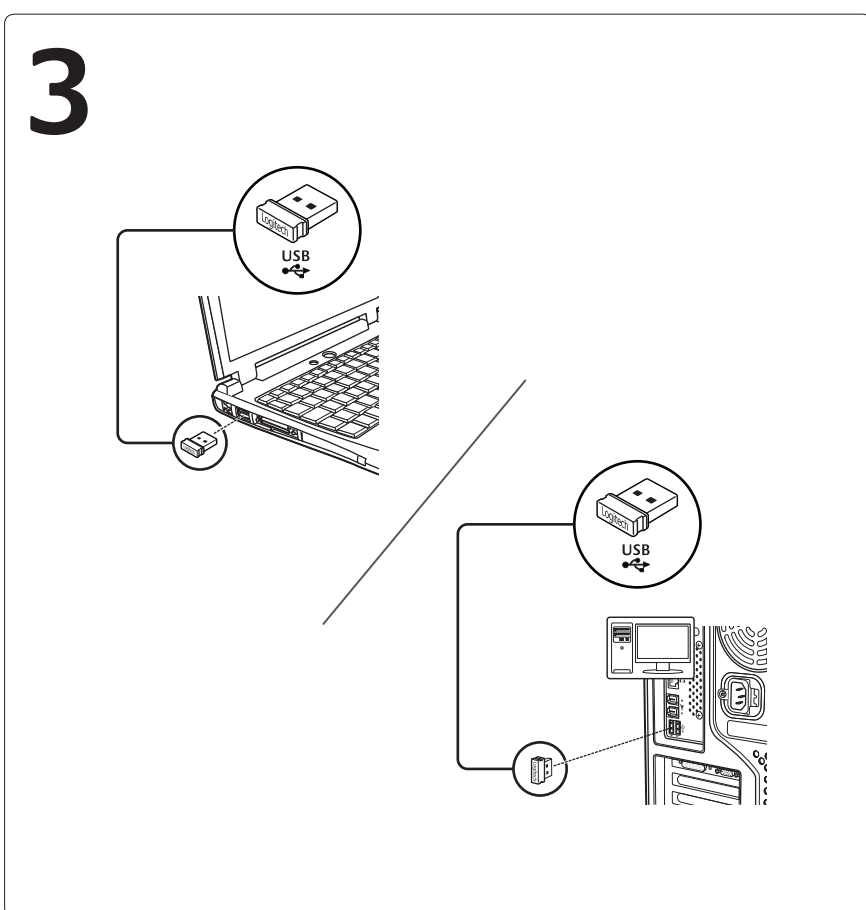
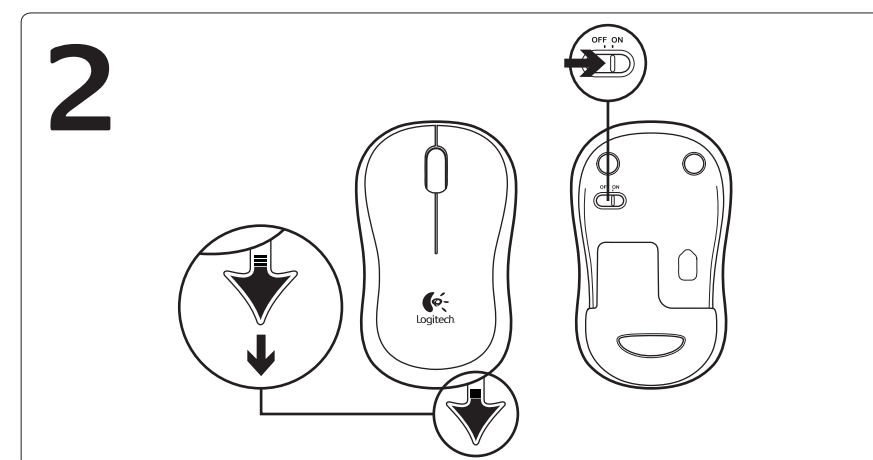
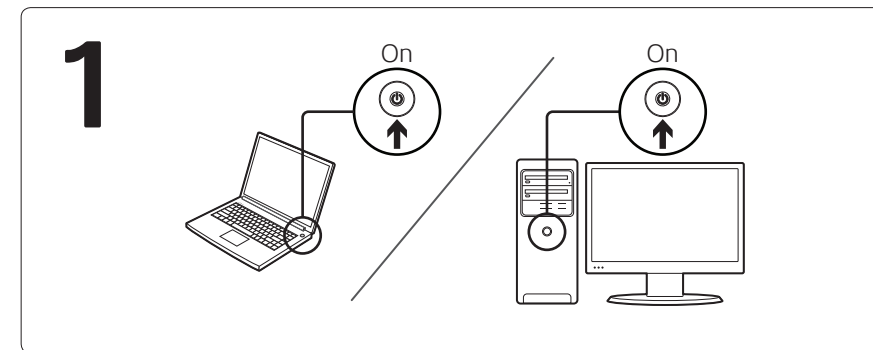


Getting started with
Première utilisation
 Logitech® Wireless Mouse M185



<p>English Features</p> <ol style="list-style-type: none"> 1. Left and right mouse buttons 2. Scroll wheel 3. Press the wheel down for middle button (function can vary by software application) 4. On/Off slider switch 5. Battery door release 6. USB Nano-receiver storage 	<p>Español Componentes</p> <ol style="list-style-type: none"> 1. Botones izquierdo y derecho 2. Botón rueda 3. Pula el botón rueda para usarlo como botón central (la función puede variar según la aplicación de software) 4. Conmutador de encendido/apagado 5. Botón de compartimento de baterías 6. Almacenamiento del nano receptor USB 	<p>Français Fonctions</p> <ol style="list-style-type: none"> 1. Boutons gauche et droit de la souris 2. Roulette de défilement 3. Appuyez sur la roulette pour l'utiliser comme bouton central (la fonction varie selon l'application logicielle) 4. Commutateur Marche/Arrêt 5. Bouton d'ouverture du compartiment des piles 6. Boîtier du nano-récepteur USB 	<p>Português Recursos</p> <ol style="list-style-type: none"> 1. Botões esquerdo e direito do mouse 2. Roda de rolagem 3. Pressione a roda para obter o botão do meio (a função varia conforme o aplicativo de software) 4. Controle deslizante para ligar/desligar 5. Livramento da porta do compartimento de pilhas 6. Armazenamento do receptor Nano USB
---	--	--	--

<p>English Help with setup: Mouse is not working</p> <ol style="list-style-type: none"> 1. Is the mouse powered on? 2. Is the Nano receiver securely plugged into a USB port? Try changing USB ports. 3. If the Nano receiver is plugged into a USB hub, try plugging it directly into a USB port on your computer. 4. Check the orientation of the battery inside the mouse. 5. Try a different surface. Remove metallic objects between the mouse and the Nano receiver. 6. Try moving the Nano receiver to a USB port closer to the mouse. If you are using a tower PC, go to www.logitech.com/usbextender for a USB extender. 7. For Windows® operating systems, reconnect the mouse with the Nano receiver by launching the Connect utility from www.logitech.com/connect_utility. 	<p>Español Ayuda con la instalación: El mouse no funciona</p> <ol style="list-style-type: none"> 1. ¿Has encendido el mouse? 2. ¿Está el nano receptor conectado correctamente a un puerto USB? Prueba otros puertos USB. 3. Si el nano receptor está conectado a un concentrador USB, conéctalo directamente a un puerto USB de la computadora. 4. Comprueba la orientación de la batería dentro del mouse. 5. Prueba el mouse en otra superficie. Retira cualquier objeto metálico situado entre el mouse y el nano receptor. 6. Lleva el nano receptor a un puerto USB más cercano al mouse. Si utilizas una torre de PC, en www.logitech.com/usbextender encontrarás un extensor USB. 7. En los sistemas operativos Windows®, vuelve a conectar el mouse con el nano receptor iniciando la Utilidad de conexión desde www.logitech.com/connect_utility. 	<p>Français Aide à la configuration : La souris ne fonctionne pas</p> <ol style="list-style-type: none"> 1. La souris est-elle sous tension ? 2. Le Nano-récepteur est-il branché sur un port USB ? Réessayez en changeant de port USB. 3. Si le nano-récepteur est branché dans un hub USB, branchez-le directement sur l'ordinateur. 4. Vérifiez l'orientation de la pile dans la souris. 5. Essayez une autre surface. Déplacez tout objet métallique se trouvant entre la souris et le nano-récepteur. 6. Branchez le Nano-récepteur sur un port USB plus proche de la souris. Si vous utilisez un PC tour, accédez au site www.logitech.com/usbextender pour vous procurer une extension USB. 7. Pour les systèmes d'exploitation Windows®, rebranchez la souris avec la Nano-récepteur en lançant l'utilitaire Connect à partir de www.logitech.com/connect_utility. 	<p>Português Ajuda para a configuração: O mouse não funciona</p> <ol style="list-style-type: none"> 1. O mouse está ligado? 2. O receptor Nano está conectado corretamente a uma porta USB? Experimente uma outra porta USB. 3. Se o receptor Nano estiver conectado a um concentrador USB, tente conectá-lo diretamente a uma porta USB no computador. 4. Verifique a orientação das pilhas dentro do mouse. 5. Experimente uma superfície diferente. Remova objetos metálicos entre o mouse e o receptor Nano. 6. Experimente mover o receptor Nano para uma porta USB mais próxima do mouse. Se estiver usando um PC de torre, vá para www.logitech.com/usbextender para obter um extensor de USB. 7. Para sistemas operacionais do Windows®, reconecte o mouse ao receptor Nano iniciando o utilitário de conexão em www.logitech.com/connect_utility.
--	--	---	---

English

Important ergonomic information. Long periods of repetitive motion using an improperly set-up workspace, incorrect body position, and poor work habits may be associated with physical discomfort and injury to neives, tendons, and muscles. If you feel pain, numbness, weakness, swelling, burning, cramping, or stiffness in your hands, wrists, arms, shoulders, neck, or back, see a qualified health professional. For more information, please read the Comfort Guidelines located on the Logitech® web site at http://www.logitech.com/comfort, or on the Logitech® Software CD.

Do not immerse product in any liquid or expose it to heat or moisture. There are no serviceable parts.

Class 1 LED products. The product contains Class 1 LED. Operating temperature between 5° C (41° F) to 40° C (104° F).

Additional compliance information. To obtain additional information about other compliance-related matters, go to **http://www.logitech.com/compliance**.

Battery warning! Risk of explosion or personal injury if batteries are replaced by incorrect type, mutilated, or exposed to conducting materials, liquid, fire, or heat (above 54° C or 130° F). Do not use or recharge damaged rechargeable batteries. Do not mix battery types. Dispose of spent or damaged batteries according to manufacturer instructions and local laws.

UL statement. Your product is UL approved. Use only with UL listed ITE computers.

FCC – United States and Canada

This hardware device complies with Part 15 of the FCC Rules. Operation is subject to the following two conditions: 1) this device may not cause harmful interference, and 2) this device must accept any interference received, including interference that may cause undesired operation. Compliance Information Statements: This equipment has been tested and found to comply with the limits for a Class B digital device, pursuant to part 15 of the FCC Rules. These limits are designed to provide reasonable protection against harmful interference in a residential installation. This equipment generates, uses and can radiate radio frequency energy and, if not installed and used in accordance with the instructions, may cause harmful interference to radio communications. However, there is no guarantee that interference will not occur in a particular installation. If this equipment does cause harmful interference to radio or television reception, which can be determined by turning the equipment off and on, the user is encouraged to try to correct the interference by one or more of the following measures: 1) Reorient or relocate the receiving antenna. 2) Increase the separation between the equipment and receiver. 3) Connect the equipment into an outlet on a circuit different from that to which the receiver is connected. 4) Consult the dealer or an experienced radio/TV technician for help.

Modifications to this product not authorized by Logitech could void your right to use or operate this product by the FCC.

Where shielded interface cables or accessories have been provided with the product or specified additional components or accessories elsewhere defined to be used with the installation of the product, they must be used in order to ensure compliance with FCC regulations.

Canada (C) Statements: Corded products: This Class B digital apparatus complies with Canadian ICES-003. Cordless (Radio Transmitter) products: Section A, RSS-310 (27 MHz transmitters and receivers): This Category II radio communication device complies with Industry Canada Standard RSS-310. Section B, RSS-210 (2.4 GHz transmitters or transceivers): This Category I radio communication device complies with RSS-210 of Industry Canada.

Déclaratons IC Canada: Produits filaires: Cet appareil numérique de catégorie B est conforme à la norme canadienne NMB-003. Produits sans fil (émetteur radio-électrique): Section A, CNR-310 (émetteurs et récepteurs 27 MHz): ce dispositif à communication radioélectrique Catégorie II est conforme à la norme Industry Canada CNR-310. Section B, CNR-210 (émetteurs et récepteurs 2,4 GHz): ce dispositif à communication radioélectrique Catégorie I est conforme à la norme Industry Canada CNR-210.

Logitech hardware product limited warranty

Logitech warrants to the original purchaser that your Logitech hardware product shall be free from defects in material and workmanship for the period of time, identified on your product package and/or contained in the user documentation, from the date of purchase. You may also find this information by selecting your product in the Online Support section of our website at www.logitech.com/support. Except where prohibited by applicable law, this warranty is nontransferable and is limited to the original purchaser. This warranty gives you specific legal rights, and you may also have other rights that vary under local laws.

Remedies. Logitech's entire liability and your exclusive remedy for any breach of warranty shall be, at Logitech's option, (1) to repair or replace the hardware, or (2) to refund the price paid, provided that the hardware is returned to the point of purchase or such other place as Logitech may direct with a copy of the sales receipt or dated itemized receipt. Shipping and handling charges may apply, except where prohibited by applicable law. Logitech may, at its option, use new or refurbished or used parts in good working condition to repair or replace any hardware product. Any replacement hardware product will be warranted for the remainder of the original warranty period or thirty (30) days, whichever is longer or for any additional period of time that may be applicable in your jurisdiction.

This warranty does not cover problems or damage resulting from (1) accident, abuse, misapplication, or any unauthorized repair, modification or disassembly; (2) improper operation or maintenance, usage not in accordance with product instructions or connection to improper voltage supply; or (3) use of consumables, such as replacement batteries, not supplied by Logitech except where such restriction is prohibited by applicable law.

How to obtain warranty support. Before submitting a warranty claim, we recommend you visit the support section at www.logitech.com/support for technical assistance. Valid warranty claims are generally processed through the point of purchase during the first thirty (30) days after purchase; however, this period of time may vary depending on where you purchased your product - please check with Logitech or the retailer where you purchased your product for details. Warranty claims that cannot be processed through the point of purchase and any other product related questions should be addressed directly to Logitech. The addresses and customer service contact information for Logitech can be found in the documentation accompanying your product and on the web at www.logitech.com/support.

Limitation of liability. LOGITECH SHALL NOT BE LIABLE FOR ANY SPECIAL, INDIRECT, INCIDENTAL OR CONSEQUENTIAL DAMAGES WHATSOEVER, INCLUDING BUT NOT LIMITED TO LOSS OF PROFITS, REVENUE OR DATA (WHETHER DIRECT OR INDIRECT) OR COMMERCIAL LOSS FOR BREACH OF ANY EXPRESS OR IMPLIED WARRANTY ON YOUR PRODUCT EVEN IF LOGITECH HAS BEEN ADVISED OF THE POSSIBILITY OF SUCH DAMAGES.

Duration of implied warranties. EXCEPT TO THE EXTENT PROHIBITED BY APPLICABLE LAW, ANY IMPLIED WARRANTY OR CONDITION OF MERCHANTABILITY OR FITNESS FOR A PARTICULAR PURPOSE OF THIS HARDWARE PRODUCT IS LIMITED IN DURATION TO THE DURATION OF THE APPLICABLE LIMITED WARRANTY PERIOD FOR YOUR PRODUCT. Additional Rights. Some states do not allow limitations on how long an implied warranty lasts, or allow the exclusion or limitation of incidental or consequential damages, so the above limitations or exclusion may not apply to you. This warranty gives you specific legal rights, and you may also have other rights that vary from State to State or by country or other jurisdiction.

National Statutory Rights. Consumers have legal rights under applicable national legislation governing the sale of consumer goods. Such rights are not affected by the warranties in this Limited Warranty.

No Other Warranties. No Logitech dealer, agent, or employee is authorized to make any modification, extension, or addition to this warranty.

Warranty Periods. Please note that in the European Union, any warranty period less than two years shall be increased to two years.

Logitech address. Logitech, Inc. 6505 Kaiser Drive, Fremont, California 94555

Español

Información sanitaria importante. Realizar tareas repetidas durante largos periodos de tiempo, una disposición inadecuada del lugar de trabajo, una posición incorrecta del cuerpo y hábitos de trabajo deficientes pueden ocasionar cansancio y lesiones físicas en nervios, tendones y músculos. Ante cualquier síntoma de dolor, rigidez, debilidad, inflamación, quemazón, calambos o agotamiento de manos, muñecas, brazos, hombros, cuello o espalda, consulte a un profesional sanitario titulado. Para más información, consulte las Recomendaciones para evitar el cansancio en la página Web de Logitech, http://www.logitech.com/comfort o en el CD del software Logitech®.

No sumerja el producto en ningún líquido ni lo exponga al calor o la humedad. No incluye piezas que puedan repararse o sustituirse.

Productos con diodos de clase 1. El producto contiene diodos de clase 1. Temperatura de funcionamiento entre 5° C y 40° C.

Información adicional sobre cumplimiento de normativas. Para obtener información adicional sobre láseres de clase 2 o sobre otros asuntos relacionados con el cumplimiento de normativas, visite **http://www.logitech.com/compliance** o llame al servicio de atención al cliente de Logitech. Encontrará los números de teléfono del servicio de atención al cliente en la documentación del producto.

Advertencia sobre pilas: Riesgo de explosión o lesiones físicas si se sustituyen las pilas por un tipo no adecuado, o si se dañan o exponen a materiales conductores, líquidos, fuego o calor (superior a 54° C). No utilice ni recargue pilas recargables dañadas. No mezcle distintos tipos de pilas. Deshágase de las pilas gastadas, con fugas o dañadas de acuerdo con las instrucciones del fabricante y las normativas aplicables.

Declaración UL: Su producto está aprobado por UL. Para uso únicamente con computadoras ITE que figuren en la lista UL.

FCC

Este dispositivo cumple todos los requisitos especificados en la sección 15 de las normativas FCC. El funcionamiento está sujeto a las dos condiciones siguientes: E1) este dispositivo no debe originar interferencias perjudiciales y 2) este dispositivo no debe rechazar ninguna interferencia recibida, incluso cuando ésta pudiera originar el funcionamiento indebido del dispositivo. Declaraciones de información de cumplimiento: Este equipo ha sido sometido a las pruebas pertinentes y cumple con los límites establecidos para un dispositivo digital de la Clase B, según lo establecido en el apartado 15 de la normativa FCC. Estos límites están destinados a proporcionar protección adecuada ante interferencias perjudiciales en instalaciones domésticas. Este equipo genera, usa y puede emitir energía radioeléctrica. Respete las instrucciones pertinentes durante la instalación y utilización del equipo para evitar la aparición de posibles interferencias de radio. No obstante, no hay garantía de que no vayan a producirse interferencias en una instalación concreta. Si este equipo es el responsable de la presencia de interferencias en la recepción de radio o televisión (lo que puede verificarse apagando y encendiendo el equipo), se aconseja tomar una o varias de las medidas siguientes para intentar eliminar las interferencias: 1) Cambie la orientación o la ubicación de la antena receptora. 2) Aumente la separación entre el equipo y el receptor. 3) Conecte el equipo a una toma de corriente perteneciente a un circuito diferente al que está conectado el receptor. 4) Recorra a su distribuidor o a personal técnico especializado en radio y televisión.

Las modificaciones a este producto no autorizadas por Logitech podrían anular su derecho a usar o hacer funcionar este producto de acuerdo con la FCC. Cuando se proporcionan cables de interfaz blindados o accesorios con el producto, o componentes o accesorios adicionales especificados para su uso con la instalación del producto, se deben utilizar para garantizar el cumplimiento de las normativas FCC.

Declaraciones de Normas (IC): Productos con cable: Este dispositivo digital de Clase B cumple con la norma canadiense ICES-003. Productos inalámbricos (radiotransmisor): Sección A, RSS310 (transmisores y receptores de 27 MHz): ce dispositivo de comunicaciones de radio II cumple con la norma Industry Canada Standard RSS-310. Sección B, RSS210 (transmisores y receptores de 2,4 GHz): Este dispositivo de comunicaciones de radio I cumple con la norma RSS 210 de Industry Canada.

Garantía Limitada de Productos de Hardware Logitech

Logitech garantiza al comprador original la ausencia de anomalías en lo referente a los materiales y a la fabricación del producto Logitech de hardware durante el tiempo especificado en el paquete del producto y/o indicado en la documentación del producto, a partir de la fecha de adquisición. También puedes encontrar esta información si seleccionas la sección de asistencia en línea relativa al producto en nuestra página Web en www.logitech.com/support. Salvo en lo que prohíba la ley vigente, esta garantía es intransferible y protege exclusivamente al comprador original. Esta garantía otorga al usuario derechos legales específicos; puede que poseas otros derechos que varían de acuerdo con la legislación local.

Recursos: La responsabilidad total de Logitech y su recurso exclusivo en caso de violación de la garantía consistirá en, según el criterio de Logitech, (1) reparar o reemplazar el hardware, o (2) reembolsar el precio abonado, siempre que se devuelva el hardware al punto de venta u otro lugar similar indicado por Logitech, con una copia del recibo de venta o del recibo detallado y fechado. Es posible que se apliquen gastos de envío y entrega, salvo disposición legal contraria. Es posible que Logitech utilice, según su criterio, piezas nuevas, restauradas o usadas en buenas condiciones para reparar o reemplazar cualquier producto de hardware. Todo producto de hardware de reemplazo estará cubierto por la garantía durante el período restante correspondiente al período de la garantía original o durante treinta (30) días, el período que sea más largo, o durante cualquier período adicional establecido en su jurisdicción.

Esta garantía no cubre los problemas o daños ocasionados por (1) accidente, abuso, mal uso o toda reparación, modificación o desmontaje no autorizados; (2) uso o mantenimiento inadecuados, uso no compatible con las instrucciones del producto o conexión a una fuente de alimentación eléctrica inadecuada o (3) utilización de insumos, como baterías de reemplazo, no proporcionados por Logitech, salvo disposición legal contraria a esta restricción.

Cómo obtener respaldo de la garantía: Antes de gestionar un reclamo de garantía, le recomendamos que visite la sección de asistencia en www.logitech.com para recibir soporte técnico. Los reclamos de garantía válidos generalmente son procesados a través del punto de venta durante los primeros treinta (30) días posteriores a la compra. Sin embargo, dicho periodo podrá variar de acuerdo con el lugar donde usted adquirió el producto: consulte con Logitech o con el minorista donde usted adquirió el producto para obtener más detalles al respecto. Los reclamos de garantía que no puedan ser procesados a través del punto de venta y toda inquietud relacionada con el producto adquirido deberán ser enviados a Logitech. Usted podrá encontrar las direcciones y la información de contacto del servicio al cliente de Logitech en la documentación adjunta al producto y en la página web www.logitech.com/support.

Limitaciones de responsabilidad: LOGITECH NO ASUMIRÁ NINGUNA RESPONSABILIDAD POR DAÑOS ESPECIALES, INDIRECTOS, FORTUITOS O CONSECUENTES, A SABER, ENTRE OTROS, LA PÉRDIDA DE GANANCIAS, INGRESOS O INFORMACIÓN (YA SEA DIRECTA O INDIRECTA) O LA PÉRDIDA COMERCIAL POR VIOLACIÓN DE CUALQUIER GARANTÍA EXPRESA O IMPLÍCITA DE SU PRODUCTO, AUN CUANDO LOGITECH HAYA SIDO ASESORADO CON RESPECTO A LOS POSIBLES DAÑOS.

Duración de las garantías implícitas: SALVO DISPOSICIÓN LEGAL CONTRARIA, LA DURACIÓN DE TODA GARANTÍA O CONDICIÓN IMPLÍCITA DE APITUDD Y IDONEIDAD QUE TENGA UN PROPÓSITO ESPECÍFICO PARA ESTE PRODUCTO DE HARDWARE ESTARÁ LIMITADA A LA DURACIÓN DEL PERÍODO CORRESPONDIENTE A LA GARANTÍA LIMITADA DE SU PRODUCTO.

Derechos adicionales. Dado que en algunas jurisdicciones no se permiten las limitaciones de duración de una garantía implícita o no se permiten las exclusiones o limitaciones de responsabilidad por daños resultantes o fortuitos, puede que las limitaciones o exclusiones expuestas arriba no le sean aplicables. Esta garantía otorga al usuario derechos legales específicos; puede que posea otros derechos que varían de acuerdo con la legislación de cada estado, país o jurisdicción.

Derechos legales nacionales: Los consumidores poseen derechos legales establecidos por la legislación nacional vigente con respecto a la venta de bienes de consumo. Dichos derechos no se ven afectados por las garantías establecidas en esta Garantía Limitada.

Ninguna otra garantía: Ningún distribuidor, representante o empleado de Logitech tiene autorización para realizar modificaciones, extensiones o adiciones a esta garantía.

Periodos de garantía. Tenga en cuenta que, en la Unión Europea, cualquier periodo de garantía inferior a dos años deberá ampliarse a dos años.

Dirección de Logitech: Logitech, Inc. 6505 Kaiser Drive, Fremont, California 94555 – U.S.A.

Français

Informations importantes relatives au confort. Des tâches répétitives effectuées pendant de longues périodes et un espace de travail mal agencé peuvent entraîner de l'inconfort, voire des blessures au niveau des nerfs, des tendons et des muscles. Si vous ressentez des douleurs, des engourdissements, des gonflements, des crampes, des raideurs ou des sensations de brûlure, au niveau des mains, des poignets, des bras, des épaules, du cou ou du dos, consultez votre médecin. Pour plus d'informations, veuillez consulter le guide Logitech et votre confort sur le site Web de Logitech® à l'adresse suivante: http://www.logitech.com/comfort, ou sur le CD du logiciel Logitech®.

N'exposez pas le produit à des liquides, à la chaleur ou à l'humidité. Il ne nécessite aucun entretien.

Produits DEL de Classe 1. Le produit contient un témoin lumineux de Classe 1. Plage de température de fonctionnement: 5° à 40° C.

Informations de conformité supplémentaires: Pour obtenir des informations supplémentaires sur les produits laser de Classe 2, ou sur d'autres questions relatives à la conformité, visitez le site Web **http://www.logitech.com/compliance** ou appelez le service clientèle de Logitech. Les numéros de téléphone du service clientèle sont répertoriés dans la documentation du produit.

Avertissement relatif aux piles: Un risque d'explosion ou de blessures corporelles existe en cas d'utilisation de piles non appropriées, de détérioration des piles ou d'exposition des piles à des matériaux conducteurs, à des liquides, au feu ou à la chaleur (supérieure à 54° C). N'utilisez pas ou ne rechargez pas des piles rechargeables endommagées. Ne mélangez pas différents types de piles. Débarrassez-vous des piles usagées ou endommagées conformément aux lois et règlements en vigueur dans votre pays et aux instructions du fabricant.

Certification UL: ce produit est certifié UL. Utilisez-le uniquement avec les ordinateurs ITE indiqués.

FCC – Etats-Unis et Canada

Ce dispositif a été testé et déclaré conforme à la section 15 du règlement de la FCC. L'utilisation de la caméra est soumise aux deux conditions suivantes: 1) le dispositif concerné ne doit pas causer d'interférences dangereuses et 2) il doit accepter toute interférence reçue, y compris les interférences risquant d'engendrer un fonctionnement indésirable. Informations relatives à la conformité: cet équipement a été testé et déclaré conforme aux limitations prévues dans le cadre de la catégorie B des appareils numériques défini par la section 15 du règlement de la FCC. Ces limitations ont été conçues pour fournir une protection raisonnable contre tout brouillage nuisible au sein d'une installation résidentielle. Cet équipement génère, utilise et diffuse des ondes radio, et, s'il n'est pas installé ni utilisé en conformité avec les instructions dont il fait l'objet, peut causer des interférences gênantes avec les communications radio. Nous ne saurions toutefois garantir l'absence d'interférences dans une installation particulière. Si ce dispositif produit des interférences graves lors de réceptions radio ou télévisées qui peuvent être détectées en activant ou désactivant le dispositif, vous êtes invité à les supprimer de plusieurs manières: 1) Reorienter ou déplacer l'antenne de réception. 2) Augmenter la distance séparant l'équipement et le récepteur. 3) Connecter l'équipement à un circuit différent de celui auquel le récepteur est connecté. 4) Contacter votre revendeur ou un technicien radio/TV qualifié.

Les modifications effectuées sans l'accord de Logitech peuvent annuler la garantie de ce produit en vertu du règlement de la FCC.

Si des câbles d'interface blindés ou des accessoires ont été fournis avec le produit ou si des composants ou des accessoires complémentaires sont recommandés, ils doivent être utilisés lors de l'installation du produit afin d'assurer la conformité avec le règlement FCC.

Déclarations IC Canada: Produits filaires: Cet appareil numérique de catégorie B est conforme à la norme canadienne NMB-003. Produits sans fil (émetteur radioélectrique): Section A, CNR-310 (émetteurs et récepteurs 27 MHz): ce dispositif à communication radioélectrique Catégorie II est conforme à la norme Industry Canada CNR-310. Section B, CNR-210 (émetteurs et récepteurs 2,4 GHz): ce dispositif à communication radioélectrique Catégorie I est conforme à la norme Industry Canada CNR-210.

Garantie limitée du matériel Logitech

Logitech garantit à l'acheteur initial que le produit matériel Logitech est exempt de tout défaut matériel et de fabrication pour la période indiquée sur l'emballage et/ou dans la documentation du produit, à partir de la date d'achat. Il est également possible de trouver ces informations en sélectionnant le produit dans la section d'assistance en ligne de notre site Web à l'adresse www.logitech.com/support. Dans les limites du cadre prévu par la loi, cette garantie est limitée à l'acheteur initial et ne peut faire l'objet d'un transfert. La présente garantie vous confère des droits légaux spécifiques, qui peuvent varier d'un pays à l'autre.

En cas de rupture de garantie, la seule obligation de Logitech et votre seul recours consistant, à la discrétion de Logitech, (1) à réparer ou remplacer le matériel, ou (2) à rembourser le montant payé, sous réserve qu'il soit renvoyé au point de vente ou à tout autre lieu indiqué par Logitech, accompagné d'un justificatif d'achat ou d'un reçu détaillé et daté. Des frais de port et de traitement peuvent être demandés, sauf si cela est contraire aux pratiques locales. Logitech se réserve le droit d'utiliser des pièces neuves, remises à neuf ou déjà utilisées mais en état de marche pour réparer ou remplacer le produit. Tout matériel de remplacement sera garanti sur la base de la période de garantie initiale ou pour trente (30) jours, selon la période la plus longue, ou pour toute durée supplémentaire éventuellement requise par la loi dans votre juridiction.

Cette garantie ne couvre pas les problèmes ou les préjudices résultant (1) d'un accident, d'un abus, d'une mauvaise utilisation, d'une modification ou d'un désassemblage; (2) d'une utilisation ou d'un entretien incorrect, d'une utilisation non conforme aux instructions fournies avec le produit ou d'un branchement à une alimentation dont la tension est inadaptée; ou (3) de l'utilisation de consommables (piles de remplacement, par exemple) non fournis par Logitech, hormis là où une telle restriction est interdite par les lois en vigueur.

Comment bénéficier de la garantie. Les réclamations fondées, et qui sont liées à la garantie, sont en général traitées par l'intermédiaire du point de vente dans les trente (30) jours suivant l'achat. Cette durée peut toutefois varier en fonction du lieu d'achat. Veuillez vous renseigner auprès de Logitech ou de la boutique qui vous a vendu le produit pour plus de détails. Les réclamations qui ne peuvent être traitées par l'intermédiaire du point de vente, et les autres questions liées au produit, doivent être adressées directement à Logitech. Les adresses et les coordonnées du service client de Logitech sont mentionnées dans la documentation qui accompagne votre produit, et sur Internet à l'adresse www.logitech.com/support.

Limite de responsabilité. LOGITECH NE PEUT ÊTRE TENU RESPONSABLE DE TOUT PRÉJUDICE SPÉCIAL, INDIRECT, CONSÉCUTIF OU ACCIDENTEL, Y COMPRIS, MAIS SANS RESTRICTION, DE TOUT MANQUE À GAGNER, DE TOUTE PÉRTE DE RECETTES OU DE DONNÉES (DIRECTE OU INDIRECTE) OU DE TOUT PRÉJUDICE COMMERCIAL POUR RUPTURE DE TOUTE GARANTIE EXPLICITE OU IMPLICITE CONCERNANT VOTRE PRODUIT, MÊME SI LOGITECH A ÉTÉ INFORMÉ DE L'ÉVENTUALITÉ DE CES PRÉJUDICES.

Durée des garanties implicites. HORMIS LORSQUE CELA EST INTERDIT PAR LES LOIS EN VIGUEUR, TOUTE GARANTIE IMPLICITE OU CONDITION DE QUALITÉ MARCHANDE, OU D'ADAPTATION À UN USAGE PARTICULIER EST LIMITÉE EN TEMPS, POUR UNE DURÉE CORRESPONDANT À LA DURÉE DE LA PÉRIODE DE GARANTIE LIMITEE APPLICABLE À VOTRE PRODUIT.

Droits supplémentaires. Certaines juridictions ne reconnaissent pas les limitations de durée des garanties implicites ou l'autorisent pas l'exclusion ou la limitation des dommages accessoires ou consécutifs, il est donc possible que les limitations ou l'exclusion mentionnée ne s'applique pas à votre cas. La présente garantie vous confère des droits légaux spécifiques, qui peuvent varier selon l'Etat, le pays ou la juridiction.

Droits nationaux prévus par la loi. Les consommateurs bénéficient de droits reconnus par la loi en vertu de la législation nationale applicable régissant la vente de biens de consommation. Ces droits ne sont pas affectés par les garanties mentionnées dans cette garantie limitée.

Aucune autre garantie. Aucun distributeur, représentant ou employé de Logitech n'est autorisé à modifier ou étendre la présente garantie, ni à y ajouter des éléments.

Durée de garantie. Veuillez noter que dans l'Union européenne, toute période de garantie inférieure à deux années doit être ralongée pour atteindre une durée de deux années complètes.

Adresse de Logitech. Logitech, Inc., 6505 Kaiser Drive, Fremont, Californie 94555, États-Unis

Português

Informações importantes sobre ergonomia. Os longos períodos de movimentos repetitivos, um espaço de trabalho inadequadamente montado, uma postura incorrecta e os maus hábitos de trabalho podem estar associados a desconforto físico e lesões dos nervos, tendões e músculos. Caso sinta dor, dormência, fraqueza, inchaço, ardor, cãibra ou rigidez nas mãos, pulsos, braços, braços, ombros, pescoço ou costas, consulte um médico qualificado. Para obter informações adicionais, leia as Orientações de Conforto no site da Web da Logitech®, em http://www.logitech.com/comfort, ou no CD do software da Logitech®.

Não coloque o produto em qualquer tipo de líquido nem o exponha a calor ou umidade. Não há peças que requeriam manutenção.

Produtos com LED Classe 1. O produto contém LED Classe 1. Temperatura de funcionamento entre 5° C e 40° C.

Informações adicionais sobre conformidade. Para obter informações adicionais sobre lasers Classe 2 ou outras questões relacionadas a conformi-idade, visite **http://www.logitech.com/compliance** ou ligue para o atendimento ao cliente da Logitech. (Os números de telefone do atendimento ao cliente constam na documentação do produto.)

Aviso sobre baterias! Risco de explosão ou ferimento pessoal se as baterias forem substituídas por um tipo incorreto, se forem danificadas ou expostas a materiais condutores, líquido, fogo ou calor (acima de 54° C). Não use nem recarregue baterias recarregáveis danificadas. Não misture tipos de baterias. Logue fora baterias gastas ou danificadas conforme as instruções do fabricante ou as leis locais.

Declaração UL: seu produto tem a aprovação UL. Utilize-o somente com computadores ITE listados no UL.

Declaração Consultiva e de Cumprimento Com FCC:

Este dispositivo de hardware está em conformidade com o capítulo 15 dos regulamentos da FCC (Federal Communications Commission). O funcionamento está sujeito às duas condições seguintes: 1) este dispositivo pode não causar interferência nova, e 2) este dispositivo deve aceitar qualquer interferência recebida, inclusive interferência que pode perturbar o funcionamento. Este equipamento foi testado e considerado estar em conformidade com os limites de um dispositivo digital de Classe B, de acordo com o capítulo 15 dos regulamentos da FCC. Esses limites destinam-se a propiciar razoável proteção contra interferências novas em uma instalação residencial. Este equipamento gera, usa e pode radiar energia de radiofrequência, e, se não for instalado ou usado de acordo com as instruções, poderá causar interferência nova a comunicações de rádio. No entanto, não há garantia de que não ocorrerá interferência em uma determinada instalação. Se este equipamento causar interferência nova à recepção de rádio ou televisão, o que se pode verificar ligando e desligando o equipamento, recomenda-se ao usuário tentar corrigir a interferência adotando um dos dois procedimentos seguintes: 1) reorientar ou mudar de lugar a antena receptora; 2) aumentar a distância entre o equipamento e o receptor; 3) conectar o equipamento em uma tomada com um circuito diferente do da tomada à qual o receptor está conectado; 4) consulte o revendedor ou um técnico experientado em rádio e TV.

Modificações deste produto não autorizadas pela Logitech anulam seu direito de usar ou operar este produto de acordo com a FCC (Federal Communications Commission). Quando se proporcionam cabos de interface blindados ou acessórios foram fornecidos com o produto ou componentes ou acessórios adicionais especificados, destinados ao uso com a instalação do produto, eles devem ser usados para assegurar a conformidade com os regulamentos da FCC.

Declarações do Canadá (IC): Produtos com fio: este aparelho digital Classe B está em conformidade com o ICES-003 canadense. Produtos sem fio (transmissor de rádio): Seção A, RSS-310 (transmissores e receptores de 27 MHz): este dispositivo de radiocomunicações Categoria II está em conformidade com o Padrão Industrial do Canadá RSS-310. Seção B, RSS210 (transmissores ou receptores de 2,4 GHz): este dispositivo de radiocomunicações Categoria I está em conformidade com o RSS-210 da Indústria Canadense.

Garantia Limitada de equipamento da Logitech

A Logitech garante ao comprador original que o seu produto de hardware da Logitech será isento de defeitos de material e fabrico durante um período de tempo, identificado no pacote do produto e/ou incluído na documentação do utilizador, a partir da data de compra. Também pode encontrar esta informação, seleccionando o seu produto na secção Suporte Online do seu Web site em www.logitech.com/support. Salvo proibição pela lei aplicável, a presente garantia não é transmissível e encontra-se limitada para o comprador original. A presente garantia confere direitos específicos ao utilizador e o mesmo poderá igualmente possuir outros direitos que variam ao abrigo das leis locais.

Remédios jurídicos: A responsabilidade total da Logitech e seu exclusivo remédio jurídico para qualquer quebra de garantia deverão ser, a critério da Logitech, (1) concertar ou substituir o equipamento ou (2) reembolsar o preço pago, desde que o equipamento seja devolvido ao local onde foi comprado ou em outro local determinado pela Logitech com uma cópia da nota fiscal ou recibo datado. Taxas de manipulação e remessa poderão ser aplicáveis, exceto quando proibido pelas leis locais. A Logitech poderá, a seu critério, usar peças novas, usadas ou recondicionadas em bom estado de funcionamento para reparar ou substituir qualquer equipamento. Qualquer equipamento substituído terá garantia durante o restante do período original da garantia ou trinta (30) dias, o que for mais longo, ou durante qualquer período adicional que possa ser aplicável na sua jurisdição.

Esta garantia não cobre problemas ou danos resultantes de (a) acidente, abuso, mau uso ou qualquer reparo não autorizado, modificação ou desmontagem; (b) operação ou manutenção inadequada, uso que não está em conformidade com as instruções do produto ou utilização incorreta; ou (c) uso de elementos, tais como baterias, não fornecidos pela Logitech, exceto quando essa restrição é proibida pela lei aplicável.

Como obter assistência para garantia: Recomendamos que, antes de enviar a reclamação de garantia, você visite a seção de assistência em www.logitech para obter assistência técnica. As reclamações de garantia válidas são geralmente processadas pelo local onde foi feita a compra durante os primeiros trinta (30) dias após a compra; entretanto, esse período pode variar, dependendo do local onde o produto foi comprado - para obter mais detalhes, entre em contato com a Logitech ou com o varejista onde comprou o produto. As reclamações de garantia que não possam ser processadas pelo local de compra e quaisquer outras perguntas relacionadas ao produto devem ser enviadas diretamente à Logitech. Os endereços e informações de contato para atendimento ao cliente para a Logitech podem ser encontrados na documentação que acompanha seu produto e em www.logitech.com/support.

Limitação de responsabilidade: A LOGITECH NÃO SERÁ RESPONSÁVEL POR NENHUM DANO ESPECIAL, INDIRETO, INCIDENTAL OU CONSÉQUENCIAL, INCLUINDO, MAS NÃO LIMITADO A PREJUÍZOS OU LUCROS, PERDA DE RECEITA OU DE DADOS (SEJA DE FORMA DIRETA OU INDIRETA) OU PREJUÍZO COMERCIAL POR QUEBRA DE QUALQUER GARANTIA EXPRESA OU IMPLÍCITA NO SEU PRODUTO, MEMSO SE A LOGITECH TENHA SIDO NOTIFICADA SOBRE A POSSIBILIDADE DE TAIS DANOS.

Duração de garantias implícitas: EXCETO NA MEDIDA EM QUE PROIBIDO PELA LEI APLICÁVEL, QUALQUER CONDIÇÃO OU GARANTIA IMPLÍCITA OU ESTADO DA COMERCIALIZAÇÃO OU ADEQUAÇÃO PARA UM DETERMINADO FIM NESSE EQUIPAMENTO É LIMITADA EM DURAÇÃO A DURAÇÃO DO PERÍODO DE GARANTIA LIMITADA APLICÁVEL AO SEU PRODUTO.

Direitos adicionais: Algumas jurisdições não permitem limitações na duração da garantia ou exclusão ou limitação de responsabilidade nos casos de danos incidentais ou consequenciais. Portanto, as limitações ou exclusões acima podem não se aplicar a você. Esta garantia dá a você direitos legais específicos e talvez você tenha outros direitos que variam conforme o estado, o país ou outra jurisdição.

Direitos estatutários nacionais: Os consumidores possuem direitos legais segundo a legislação nacional aplicável que rege a venda de produtos ao consumidor. Esses direitos não são afetados pelas garantias nesta Garantia Limitada.

Nenhuma outra garantia: Nenhum revendedor, agente ou funcionário da Logitech está autorizado a fazer qualquer modificação, extensão ou acréscimo a esta garantia.

Período de garantia: Observe que, na União Europeia, qualquer período de garantia inferior a dois anos deve ser aumentado para dois anos.

Endereço da Logitech: Logitech, Inc. 6505 Kaiser Drive, Fremont, California 94555 – U.S.A.

		www.logitech.com/support
		+1 646-454-3200
		+00800-555-3284
		+1 866-934-5644
		+0 800-891-4173
		1230 020 5484
		+1 800-578-9619
		001 800 578 9619

© 2011 Logitech. All rights reserved. Logitech, the Logitech logo, and other Logitech marks are owned by Logitech and may be registered. All other trademarks are the property of their respective owners. Logitech assumes no responsibility for any errors that may appear in this manual. Information contained herein is subject to change without notice.

© 2011 Logitech. Tous droits réservés. Logitech, le logo

Free Manuals Download Website

<http://myh66.com>

<http://usermanuals.us>

<http://www.somanuals.com>

<http://www.4manuals.cc>

<http://www.manual-lib.com>

<http://www.404manual.com>

<http://www.luxmanual.com>

<http://aubethermostatmanual.com>

Golf course search by state

<http://golfingnear.com>

Email search by domain

<http://emailbydomain.com>

Auto manuals search

<http://auto.somanuals.com>

TV manuals search

<http://tv.somanuals.com>