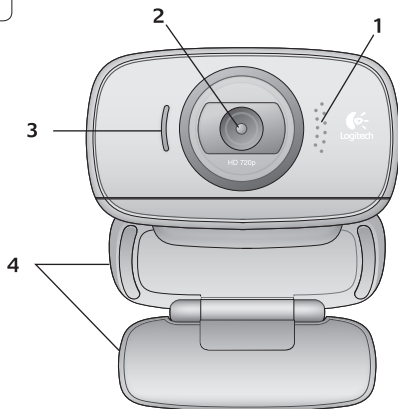


Getting started with Logitech® HD Webcam C510



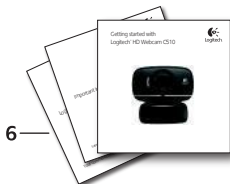
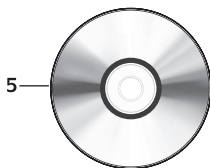
Contents

English	3
繁體中文	14
简体中文	25
한국어	36



Features

1. Microphone
2. Lens
3. Activity light
4. Flexible clip/base
5. Logitech Webcam Software
6. Product documentation



Thank you for buying a Logitech webcam!



Use this guide to set up your Logitech webcam and to begin making video calls.

If you have questions before you start, please visit the websites listed below to learn more about Logitech webcams and video calling.

<http://www.logitech.com/support>

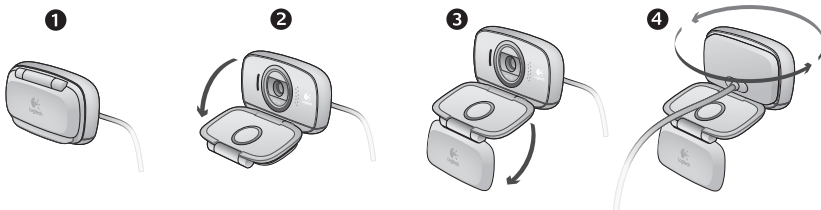
http://www.logitech.com/webcam_howto

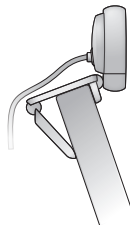
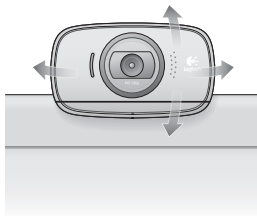
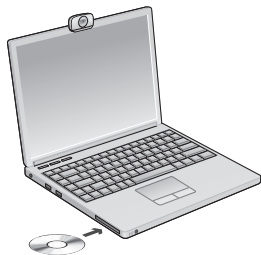
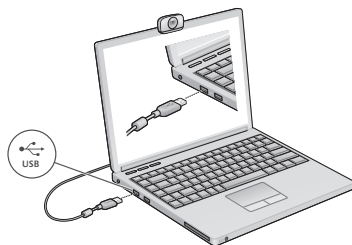
<http://www.logitech.com/whatisvid>

<http://www.logitech.com>

Setting up your webcam

1 Unfold your webcam



2**Place your webcam****3****Install the software****4****When prompted, connect your webcam**

Getting started with video calling

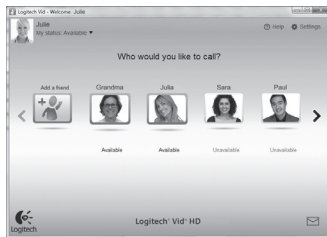


Your webcam comes with Logitech Vid HD

With Logitech Vid HD, video calling live over the Internet takes only a few, easy steps:

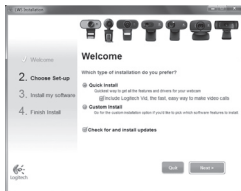
- Install Logitech Vid HD
- Create an account
- Add a friend and make a video call

Learn more: <http://www.logitech.com/whatisvid>



Setting up Logitech Vid HD

1



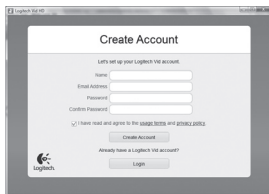
Install Logitech Vid HD

We recommend that you install both the Logitech Webcam and Logitech Vid HD software.

Tip: If you prefer another video-calling application, you will need to download and install third-party software.

Learn more: http://www.logitech.com/webcam_howto

2



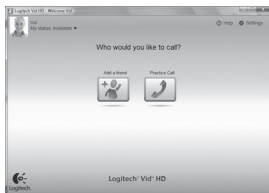
Create an account

Follow the on-screen instructions to create your Logitech Vid HD account and to set up your webcam for video calling.

To make video calls with any application, both you and the person you call must have:

- A webcam
- A broadband Internet connection (e.g., DSL, T1, or cable)
- The same video-calling application (e.g., Logitech Vid HD)
- Video calling accounts

3



Add a friend or make a practice call



Click on the Practice Call tile to test your settings.

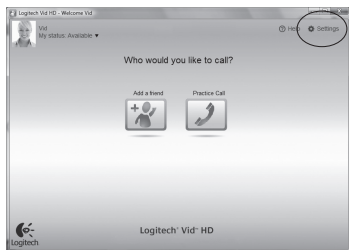
Tip: The Practice Call tile is always available on your Contact List so you can test your settings.



To add a friend, click on the Add a Friend tile and enter your friend's e-mail when prompted.

After your friend has accepted your invitation, click on your friend's picture to make a call.

Accessing account settings and starting applications



Logitech automatically detects and adjusts the best settings for your webcam. If you would like to re-take your profile picture or update any of your settings, click the Settings icon.

Double-click the icons to launch your applications.

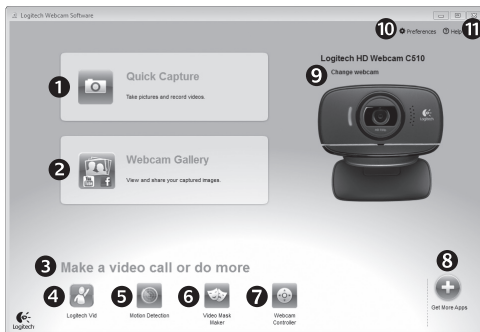
1. Logitech Webcam Software
2. Logitech Vid HD

Tip: The Logitech Vid HD icon is only present if you chose to install Logitech Vid HD. To learn about third-party video calling, please visit:

www.logitech.com/webcam_howto



Navigating the Logitech Webcam Software



1. Capture pictures and videos
2. View captured images and share via e-mail, Facebook,[®] or YouTube[®].
3. An area for easy access to your installed webcam-related applications
4. Launch Logitech Vid (if installed)
5. Capture videos triggered by detected motion
6. Create your own custom video mask (for webcams that support this feature)
7. Control your video effects and webcam while on a video call
8. Download additional webcam applications
9. Change webcams (when you have more than one)
10. Open Logitech Webcam Software settings
11. Open help dashboard (manuals and how-to videos)

Capturing video and snapping pictures



Quick Capture allows you to take photos or record videos easily.

You have easy access to webcam controls and settings as well as video effects to personalize your images and recordings.

- | | |
|--|--|
| 1. Preview window | support this feature) |
| 2. Capture mode: photo/video | 6. Photo thumbnails |
| 3. Capture button | 7. Video thumbnails |
| 4. Webcam controls | 8. Click a thumb-nail to enter the gallery |
| 5. Video effects and fun filters (for webcams that | |

The gallery: viewing and sharing



Clicking on an image thumbnail in the gallery (1) opens the video or photo in the review window (2).

- Attach a video or picture file to an e-mail (3)
- Edit a photo or splice together video (4)
- Upload a picture or video to Facebook (5)
- Upload a video to YouTube (6)

You may also drag and drop a gallery image onto one of the function tiles (items 3-6) to launch an editing application or to attach or upload.

Using motion detection



- Set up your webcam to record video when it detects movement.
- Adjust captured video duration and detection sensitivity.
- Captured video is automatically saved to your computer.
- View content in the Gallery or upload it using the One-touch Upload window.

Personalizing videos and pictures



Your webcam offers Video Effects, including avatars, face accessories (mustache, glasses, hats, etc.), fun filters, and video masks.

Want to create your own video mask? Simply open the Video Mask Maker on the Main Menu and follow the on-screen instructions.

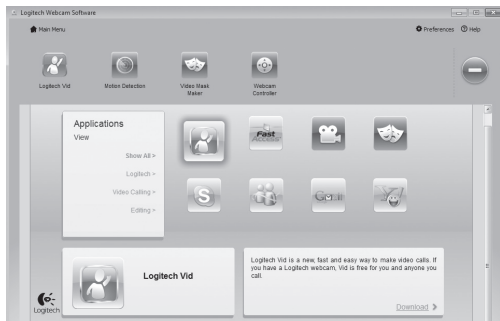
Fine tuning your webcam during a video call



1. Launch the webcam controller when on a video call.
2. Hide your video image with a photo while your webcam stays connected.
3. Use pan and tilt to find the best angle.
4. Use Face Tracking so you're always in the picture.
5. Correct for poor lighting environments using RightLight.
6. Choose between auto- or manual focus for webcams that support this feature.
7. Specify webcam operating characteristics.

Tip: Not all webcam models offer all of these webcam controls.

Get more applications for your webcam



Press this button to get more webcam applications.

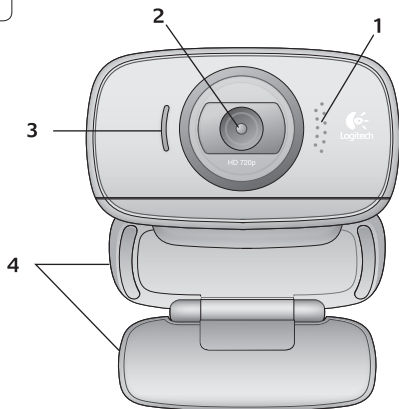
Download and install additional applications for your webcam, like video calling, photo and video editing, and other value-added programs.

Getting help



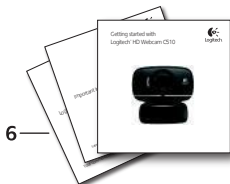
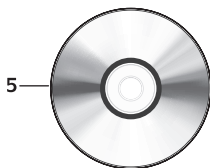
Click on the help icon to access a complete user manual, or watch how-to videos that show you how to get the most out of your Logitech webcam and software.

Tip: If you are not sure about a feature, click the help icon, and our manual will open to the right place.



功能

1. 麥克風
2. 鏡頭
3. 動作指示燈
4. 可調式腳架/底座
5. 羅技網路攝影機軟體
6. 產品文件



感謝您購買羅技的網路攝影機！



使用本指南設定您的羅技網路攝影機，開始使用視訊通話。

開始之前若遇到任何問題，請瀏覽下列網站，以深入瞭解羅技網路攝影機和視訊通話。

<http://www.logitech.com/support>

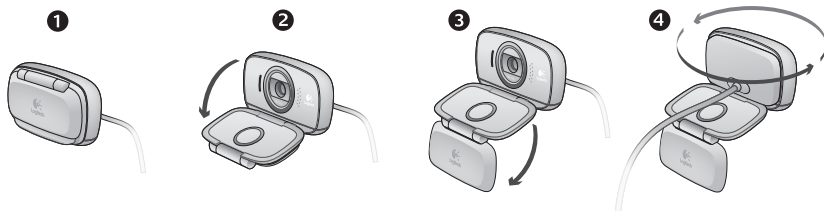
http://www.logitech.com/webcam_howto

<http://www.logitech.com/whatisvid>

<http://www.logitech.com>

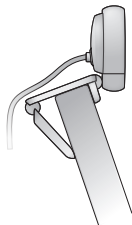
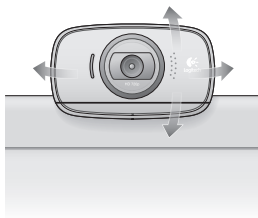
安裝網路攝影機

1 打開網路攝影機



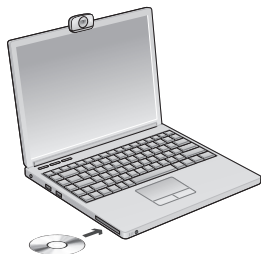
2

放置網路攝影機



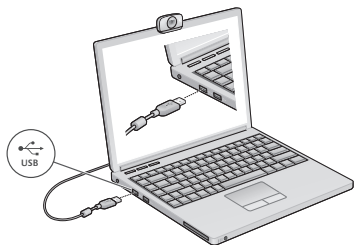
3

安裝軟體



4

出現提示時，請連接您的網路攝影機



視訊通話輕鬆起步

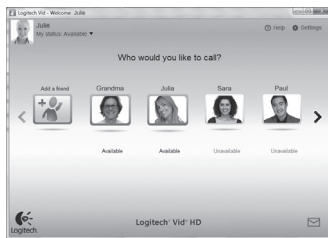


您的網路攝影機附有 **Logitech Vid HD**

Logitech Vid HD 讓您只要透過幾個簡單步驟，即可透過國際網路執行視訊通話：

- 安裝 Logitech Vid HD
- 建立帳戶
- 加入好友並使用視訊通話

深入瞭解：<http://www.logitech.com/whatisvid>



設定 Logitech Vid HD

1



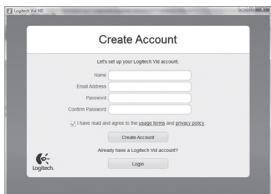
深入瞭解：http://www.logitech.com/webcam_howto

安裝 Logitech Vid HD

我們建議您同時安裝羅技網路攝影機和 Logitech Vid HD 軟體。

秘訣：若您偏好使用其他視訊通話應用程式，則必須下載和安裝第三方軟體。

2



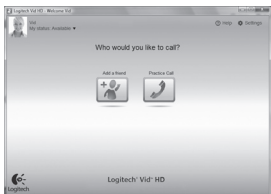
建立帳戶

依照螢幕上的指示建立您的 Logitech Vid HD 帳戶，並設定視訊通話用的網路攝影機。

若要使用任何應用程式使用視訊通話，則您和通話方皆必須具備以下項目：

- 網路攝影機
- 配備音箱和麥克風的電腦 (或耳麥；許多羅技網路攝影機均內建麥克風)
- 寬頻網際網路連線 (例如 DSL、T1 或 Cable)
- 相同的視訊通話應用程式 (例如 Logitech Vid HD)
- 視訊通話帳戶

3



加入好友或測試通話



按一下「測試通話」方塊即可測試您的設定。

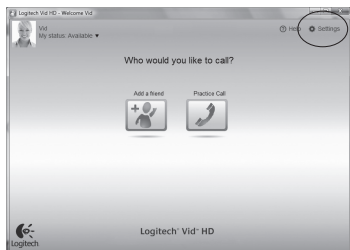
秘訣：「測試通話」方塊會永遠顯示於「聯絡人清單」，方便讓您測試設定。



若要加入好友，請按一下「新增好友」方塊，然後依提示輸入好友的電子郵件。

您的好友接受邀請後，只要按一下好友的圖片便可輕鬆通話。

存取帳戶設定和啟動應用程式



羅技會自動偵測並為您的網路攝影機調整最佳的設定。如果您要重新拍攝個人相片或更新任何設定，請按一下「設定」圖示。

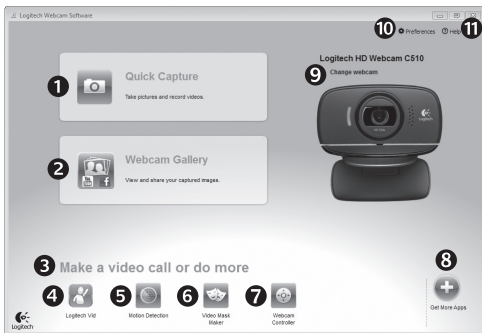
連按兩下圖示即可啟動應用程式。

1. 羅技網路攝影機軟體
2. Logitech Vid HD

秘訣： Logitech Vid HD 圖示只有在您安裝 Logitech Vid HD 之後才會出現。若要瞭解第三方視訊通話的資訊，請瀏覽：
www.logitech.com/webcam_howto



瀏覽羅技網路攝影機軟體



1. 擷取圖片和視訊
2. 檢視擷取的影像並透過電子郵件、Facebook® 或 YouTube® 分享
3. 讓您輕鬆從特定區域存取已安裝的網路攝影機相關應用程式
4. 啟動 Logitech Vid (若已安裝)
5. 偵測到動作時會觸發擷取視訊
6. 建立專屬的自訂影像面具 (針對支援此功能的網路攝影機)
7. 進行視訊通話時可控制視訊特效和網路攝影機
8. 下載其他網路攝影機應用程式
9. 變更網路攝影機 (若您擁有一個以上的網路攝影機)
10. 開啟「羅技網路攝影機軟體」設定
11. 開啟說明 (手冊與解說影片)

擷取視訊和照相



「快速擷取」可讓您輕鬆照相或錄影。

讓您輕鬆存取網路攝影機控制功能與設定，以及各種視訊特效，打造個人化的影像與錄影內容。

- | | |
|-------------------|---------------|
| 1. 預覽視窗 | 對支援此功能的網路攝影機) |
| 2. 擷取模式：
相片/影片 | 6. 相片縮圖 |
| 3. 擷取按鈕 | 7. 影片縮圖 |
| 4. 網路攝影機控制功能 | 8. 按一下縮圖以進入藝廊 |
| 5. 視訊特效與情境變換特效 (針 | |

藝廊：檢視與共享



按一下藝廊 (1) 中的影像縮圖，以在檢閱視窗 (2) 中開啟影片或相片。

- 將影片或圖片檔案附加至電子郵件 (3)
- 編輯相片或剪輯影片 (4)
- 將圖片或影片上傳至 Facebook (5)
- 將影片上傳至 YouTube (6)

您也可以將藝廊影像拖放至其中一個功能方塊 (項目 3-6)，以啟動編輯應用程式或是執行附加或上傳操作。

使用動作偵測



- 設定網路攝影機在偵測到動作時執行錄影。
- 調整擷取影片的長度和偵測靈敏度。
- 擷取的影片會自動儲存至電腦。
- 在「藝廊」中檢視內容，或是使用「單按式上傳」視窗來上傳內容。

個人化影片與圖片



網路攝影機提供各種視訊特效，包括虛擬人物、影像面具（鬍鬚、眼鏡、帽子等）、情境變換特效和影像面具。

想要建立專屬影像面具嗎？只要開啟「主選單」上的「影像面具製作工具」，然後遵循螢幕指示即可。

進行視訊通話時微調網路攝影機

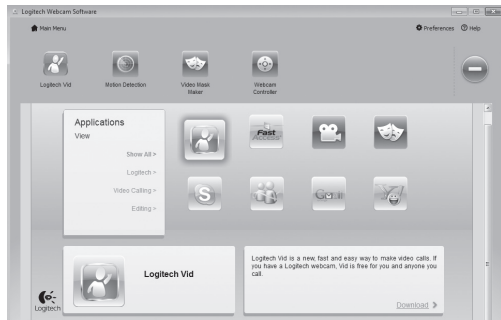


Webcam
Controller

1. 進行視訊通話時啟動網路攝影機控制器。
2. 在網路攝影機保持連線狀態時使用相片隱藏影片圖像。
3. 使用鏡頭位移功能尋找最佳角度。
4. 使用「臉部追蹤」功能讓您永遠位於圖片範圍中。
5. 使用 RightLight 修正照明不良的環境。
6. 選擇自動或手動對焦 (針對支援此功能的網路攝影機)。
7. 指定網路攝影機操作特性。

秘訣：並非所有網路攝影機型號皆提供上述所有網路攝影機控制功能。

取得更多網路攝影機應用程式



按下此按鈕取得更多網路攝影機應用程式。

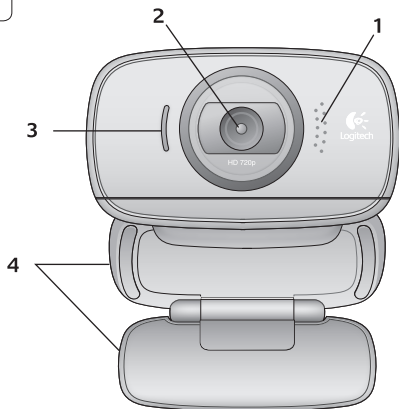
下載並安裝其他網路攝影機應用程式，例如視訊通話、相片與影片編輯，以及其他超值程式。

取得協助



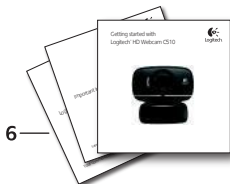
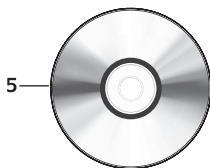
按一下說明圖示可存取完整的使用者手冊，或是觀賞解說影片，瞭解如何善用羅技網路攝影機和軟體功能。

秘訣：若您不確定某個功能，請按一下說明圖示，我們的手冊便會在適當位置開啟。



功能

1. 麦克风
2. 镜头
3. 活动指示灯
4. 可调式通用夹/底座
5. 罗技网络摄像头软件
6. 产品文档



感谢您购买罗技网络摄像头！



使用本指南设置网络摄像头，开始进行视频通话。

如果您在安装前仍有疑问，请访问下列网站以了解更多有关罗技网络摄像头和视频通话的信息。

<http://www.logitech.com/support>

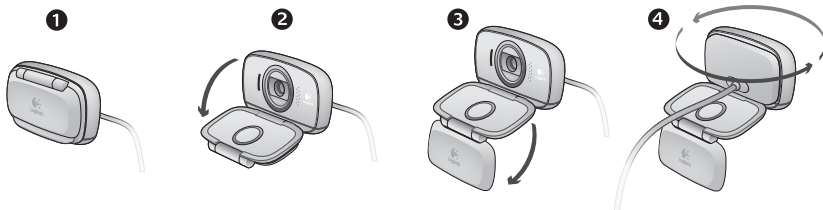
http://www.logitech.com/webcam_howto

<http://www.logitech.com/whatisvid>

<http://www.logitech.com>

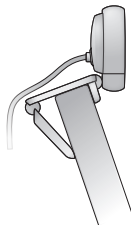
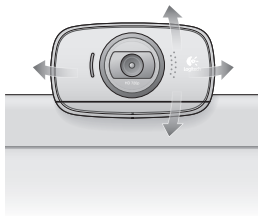
设置网络摄像头

1 打开摄像头



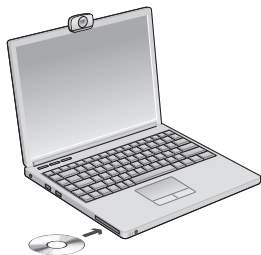
2

放置网络摄像头



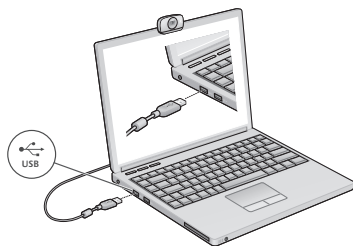
3

安装软件



4

根据提示，连接网络摄像头



开始进行视频通话

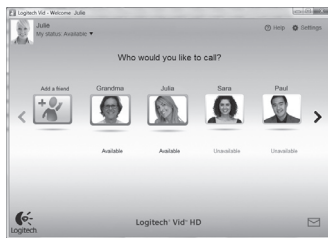


本网络摄像头带有 **Logitech Vid HD**

使用 Logitech Vid HD，只需一些简单步骤就可
可通过互联网实时进行视频通话：

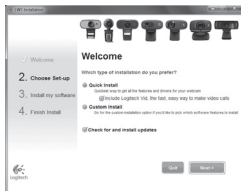
- 安装 Logitech Vid HD
- 创建一个账户
- 添加好友并进行视频通话

要了解更多信息，请访问：<http://www.logitech.com/whatisvid>



设置 Logitech Vid HD

1



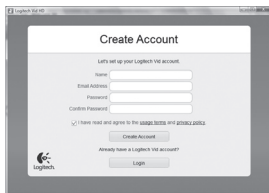
安装 Logitech Vid HD

我们建议您同时安装罗技网络摄像头和
Logitech Vid HD 软件。

提示：如果您喜欢其他的视频通话应用程序，则
需要下载和安装第三方软件。

要了解更多信息，请访问 http://www.logitech.com/webcam_howto

2



创建一个账户

请按照屏幕上的指示创建您的 Logitech Vid HD 账户并为视频电话设置网络摄像头。

要使用任意应用程序进行视频通话，您和与您通话的人都必须具有：

- 一个网络摄像头
- 带有扬声器和麦克风的电脑 (或带有麦克风的耳机，许多罗技网络摄像头都带有内置麦克风)
- 宽带互联网连接 (例如 DSL、T1 或专线)
- 相同的视频通话应用程序 (例如 Logitech Vid HD)
- 视频通话账户

3



添加好友或进行通话练习



请单击“练习通话”窗口，对所做设置进行测试。

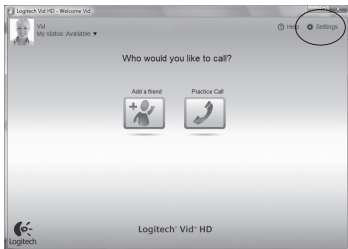
提示：此“练习通话”窗口始终会出现在联系人列表之中，供您对所做设置进行测试。



要添加好友，请单击“添加一位联系人”窗口，然后根据提示输入好友的电子邮件。

在朋友接受了您的邀请之后，单击您朋友的图像即可进行通话。

进入账户设置并启动应用程序



罗技会自动检测并将网络摄像头调整为最佳设置。如果您希望重新拍摄个人形象照片或更新任何设置，请单击“设置”图标。

要启动应用程序，请双击图标。

1. 罗技网络摄像头软件
2. Logitech Vid HD

提示：只有您选择安装了 Logitech Vid HD，Logitech Vid HD 的图标才会出现。要了解有关第三方视频电话的更多信息，请访问：
www.logitech.com/webcam_howto



罗技网络摄像头软件概览



1. 拍摄照片和视频
2. 查看拍摄的图像，通过电子邮件、Facebook® 或 YouTube® 进行分享
3. 此区域用于轻松访问已安装的网络摄像头相关应用程序
4. 启动 Logitech Vid (如果已安装)
5. 检测到动作后进行视频拍摄
6. 创建自己的视频面具 (适用于支持该功能的网络摄像头)
7. 在进行视频通话时控制视频特效和网络摄像头
8. 下载其他网络摄像头应用程序
9. 更改网络摄像头 (当您拥有不止一个时)
10. 打开罗技网络摄像头软件设置
11. 打开帮助面板 (用户手册和操作说明视频)

拍摄视频和照片



“快速拍摄”让您您可以轻松地拍摄照片或录制视频。

您可轻松使用网络摄像头的控键，调整设置，并更改视频特效，让图像和录制的视频更有个性。

1. 预览窗口
2. 拍摄模式：
照片/视频
3. 拍摄按钮
4. 网络摄像头控键
5. 视频特效和趣味滤镜 (适用于支持该功能的网络摄像头)
6. 照片缩略图
7. 视频缩略图
8. 单击缩略图以进入图库

图库：查看和分享



点击图库 (1) 中的图像缩略图可在预览窗口 (2) 中打开该视频或照片。

- 将视频或照片文件以附件形式添加至电子邮件 (3)
- 编辑照片或拼接视频 (4)

您也可以将图库图像拖放至其中一项功能的窗口上 (3-4 项) 以启动编辑应用程序，添加附件或进行上传。

使用运动检测



- 将网络摄像头设置为当其检测到运动时开始录制视频。
- 调整拍摄的视频时间长度和检测灵敏度。
- 拍摄的视频将自动储存至电脑。
- 查看“图库”中的内容或使用“一键上传”窗口将其上传。

让视频和照片更有个性



网络摄像头提供视频特效 (Video Effects), 包括虚拟人物、面部道具 (胡子、眼镜、帽子等等)、趣味滤镜以及视频面具。

想要创建自己的视频面具吗？只需在主菜单中打开 Video Mask Maker, 然后按照屏幕上的说明操作。

在视频通话中对网络摄像头进行微调



Webcam
Controller

1. 在视频通话中启动网络摄像头控制器。
2. 在网络摄像头处于连接状态时使用照片隐藏视频图像。
3. 上下左右移动，找到最佳视角。
4. 使用面部跟踪确保您一直处于画面之中。
5. 使用 RightLight 针对较差的光照环境进行校正。
6. 如果网络摄像头支持，在自动对焦和手动对焦功能之间进行选择。
7. 指定网络摄像头的工作特性。

提示： 仅限部分网络摄像头产品提供上述全部功能。

获取更多的网络摄像头应用程序



按此按钮以获得更多的网络摄像头应用程序。

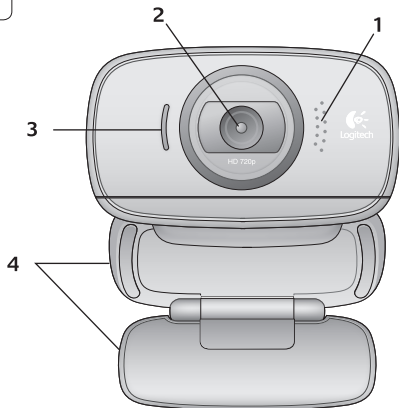
为网络摄像头下载和安装其他的应用程序，像视频通话、照片和视频编辑，以及其他增值程序。

获取帮助



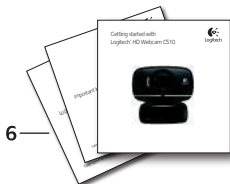
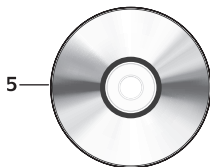
请单击帮助图标查看完整版用户手册，或观看如何让您充分享用罗技网络摄像头和软件的操作说明视频。

提示：如果您不了解某一项功能，请单击帮助图标，手册将打开至所需的地方。



기능

1. 마이크
2. 렌즈
3. 작동 표시등
4. 플렉서블 클립/베이스
5. Logitech 웹캠 소프트웨어
6. 제품 설명서



Logitech 웹캠을 구입해 주셔서 감사합니다.



이 설명서를 이용하여 Logitech 웹캠을 설치하고 화상 통화를 시작하십시오.

시작하기 전에 궁금한 점이 있으시면 아래의 웹 사이트에서 Logitech 웹캠과 화상 통화에 대해 자세히 알아보십시오.

<http://www.logitech.com/support>

http://www.logitech.com/webcam_howto

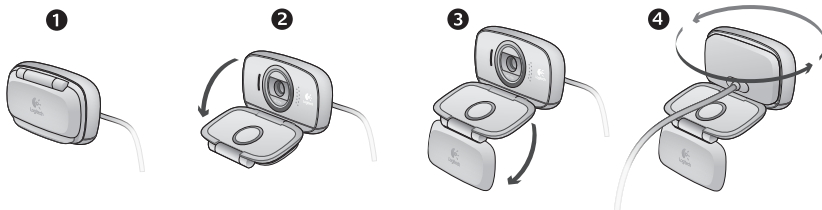
<http://www.logitech.com/whatisvid>

<http://www.logitech.com>

웹캠 설정

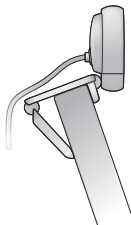
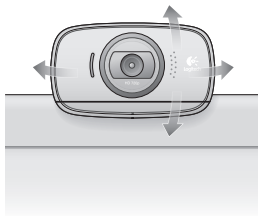
1

웹캠을 펼칩니다.



2

웹캠을 올려 놓습니다.



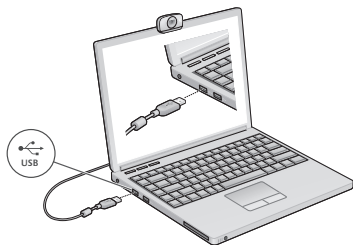
3

소프트웨어를 설치합니다.



4

메시지가 나타나면 웹캠을 연결합니다.



화상 통화 시작하기

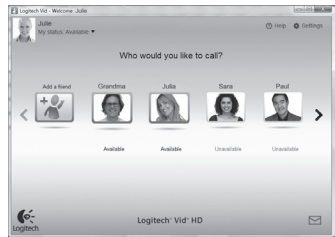


웹캠과 함께 Logitech Vid HD 제공

Logitech Vid HD 를 이용하여 몇 가지 간단한 조작으로 인터넷을 통한 실시간 화상 통화를 시작할 수 있습니다.

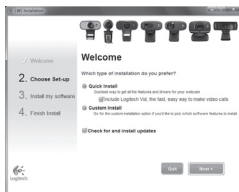
- Logitech Vid HD 설치
- 계정 생성
- 친구 추가 후 화상 통화 실시

추가 정보: <http://www.logitech.com/whatisvid>



Logitech Vid HD 설정

1



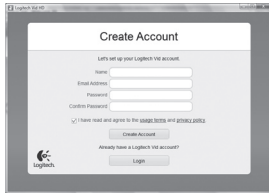
Logitech Vid HD 설치

Logitech 웹캠과 Logitech Vid HD 소프트웨어를 모두 설치하는 것이 좋습니다.

팁: 다른 화상 통화 응용 프로그램을 이용하려면 타사 소프트웨어를 다운로드하여 설치해야 합니다.

추가 정보: http://www.logitech.com/webcam_howto

2



- 웹캠
- 스피커와 마이크가 딸린 컴퓨터 (또는 마이크가 있는 헤드셋. 대부분의 Logitech 웹캠에는 마이크가 내장되어 있음)

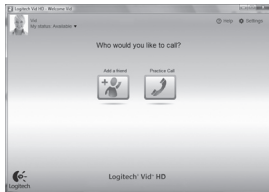
계정 생성

화면에 표시되는 지시 사항에 따라 Logitech Vid HD 계정을 만들고 화상 통화에 맞게 웹캠을 설정합니다.

어떤 응용 프로그램을 사용하든 화상 통화를 하려면 전화를 거는 사람이거나 받는 사람 모두 다음 사항을 갖추고 있어야 합니다.

- 광대역 인터넷 연결 (DSL, T1, 케이블 등)
- 동일한 화상 통화 응용 프로그램 (Logitech Vid HD 등)
- 화상 통화 계정

3



친구 추가 또는 연습 통화



연습 통화 타일을 클릭하여 설정을 테스트합니다.

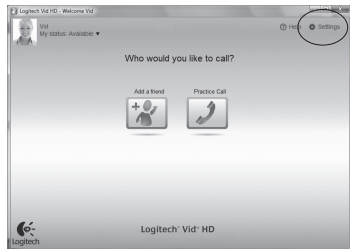
팁: 연락처 목록에서 언제든지 연습 통화 타일을 사용하여 설정을 테스트할 수 있습니다.



친구를 추가하려면 친구 추가 타일을 클릭하고 메시지가 나타나면 친구의 이메일을 입력합니다.

친구가 당신의 초청을 수락하면 친구의 사진을 클릭하여 통화합니다.

계정 설정 액세스 및 응용 프로그램 시작



Logitech 은 웹캠에 가장 적합한 설정을 자동으로 감지하고 조정합니다. 프로필 사진을 다시 찍거나 설정을 업데이트하려면 설정 아이콘을 클릭합니다.

아이콘을 더블 클릭하여 응용 프로그램을 시작합니다.

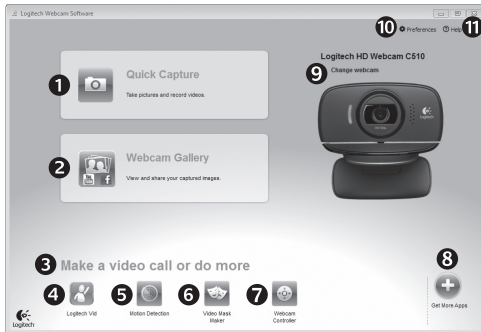
1. Logitech 웹캠 소프트웨어
2. Logitech Vid HD

팁: Logitech Vid HD 아이콘은 Logitech Vid HD 를 설치하도록 선택한 경우에만 나타납니다. 타사 화상 통화에 대한 자세한 내용은 다음 웹 페이지를 참조하십시오.

www.logitech.com/webcam_howto



Logitech 웹캠 소프트웨어 사용 방법



1. 사진 및 비디오를 캡처합니다.
2. 캡처한 이미지를 보거나 이메일, Facebook®, YouTube®를 통해 공유합니다.
3. 설치된 웹캠 관련 응용 프로그램에 간편하게 액세스할 수 있는 영역
4. Logitech Vid 를 시작합니다 (설치된 경우).
5. 감지된 동작으로 시작된 비디오를 캡처합니다.
6. 자신만의 사용자 설정 비디오 마스크를 생성합니다 (이 기능을 지원하는 웹캠의 경우).
7. 화상 통화 중 비디오 효과와 웹캠을 조절합니다.
8. 추가 웹캠 응용 프로그램을 다운로드합니다.
9. 웹캠을 변경합니다 (여러 개를 사용하는 경우).
10. Logitech 웹캠 소프트웨어 설정을 엽니다.
11. 도움말 대시보드 (설명서 및 사용 방법 비디오) 를 엽니다.

비디오 캡처 및 사진 촬영



빠른 캡처를 이용하면 간편하게 사진을 찍고 비디오를 녹화할 수 있습니다.

웹캠 조정 및 설정은 물론 사진과 비디오를 개성있게 연출할 수 있는 비디오 효과를 간편하게 이용할 수 있습니다.

- | | |
|---|--------------------------|
| 1. 미리보기 창 | 6. 사진 썸네일 |
| 2. 캡처 모드: 사진/비디오 | 7. 비디오 썸네일 |
| 3. 캡처 버튼 | 8. 썸네일을 클릭하면 갤러리가 표시됩니다. |
| 4. 웹캠 컨트롤 | |
| 5. 비디오 효과 및
편 필터 (이 기능을 지원하는 웹캠의 경우) | |

갤러리: 보기 및 공유



갤러리 (1) 의 이미지 썸네일을 클릭하면 다시보기 창 (2) 에서 비디오나 사진이 열립니다.

- 이메일에 비디오나 사진 파일을 첨부합니다 (3)
- 사진을 편집하거나 비디오를 연결합니다 (4)
- Facebook 에 사진이나 비디오를 올립니다 (5)
- YouTube 에 비디오를 올립니다 (6)

그 외에도 갤러리 이미지를 기능 타일 (3-6 항목) 에 끌어다 놓고 편집 응용 프로그램을 시작하거나 첨부 또는 업로드할 수 있습니다.

동작 감지 기능 이용



- 동작이 감지되면 비디오를 녹화하도록 웹캠을 설정합니다.
- 캡처된 비디오 길이와 감도를 조정합니다.
- 캡처된 비디오는 컴퓨터에 자동으로 저장됩니다.
- 갤러리의 내용을 보거나 원터치 업로드 창을 이용해 업로드합니다.

비디오 및 사진 맞춤 구성



웹캠은 아바타, 얼굴 액세서리 (수염, 안경, 모자 등), 펀 필터, 비디오 마스크를 포함한 비디오 효과를 제공합니다.

자신만의 독특한 비디오 마스크를 만들고 싶지 않으세요?
주 메뉴의 비디오 마스크 메이커를 열고 화면의 지시 사항을 따르십시오.

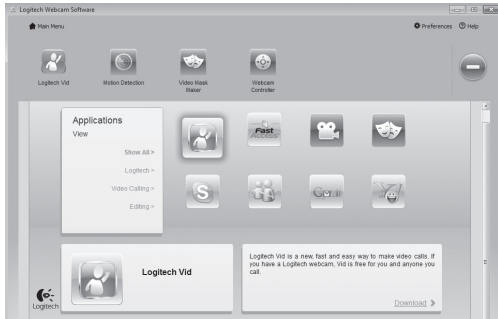
화상 통화 중 웹캠 미세 조정



1. 화상 통화 중 웹캠 컨트롤러를 시작합니다.
2. 웹캠이 연결되어 있는 동안 사진으로 비디오 이미지를 감춥니다.
3. 좌우 상하로 움직여 가장 적합한 각도를 잡습니다.
4. 얼굴 추적 기능을 사용하여 사진에 자신의 얼굴이 항상 보이게 합니다.
5. RightLight 를 사용하여 저조명 환경을 보정합니다.
6. 이 기능을 지원하는 웹캠에서 자동과 수동 초점을 선택합니다.
7. 웹캠 작동 특징을 지정합니다.

팁: 모든 웹캠 모델에서 이러한 웹캠 컨트롤이 모두 지원되는 것은 아닙니다.

다양한 웹캠 응용 프로그램 다운로드



이 버튼을 누르면 다양한 웹캠 응용 프로그램을 구할 수 있습니다.

화상 통화, 사진과 비디오 편집, 기타 가치 부가 프로그램과 같이 웹캠에서 사용할 수 있는 다양한 응용 프로그램을 다운로드하여 설치하십시오.

도움말 보기



도움말 아이콘을 클릭하여 사용자 설명서 전문에 액세스하거나, Logitech 웹캠과 소프트웨어를 최대한 활용할 수 있는 방법을 보여 주는 비디오 사용법을 봅니다.

팁: 특정 기능에 대해 잘 알지 못하는 경우 도움말 아이콘을 클릭하면 설명서의 해당 부분이 표시됩니다.

产品中有毒有害物质或元素的名称及含量
根据中国<<电子信息产品污染控制管理办法>>

网路摄像头

有毒有害物质或元素

部件名称	铅 (Pb)	汞 (Hg)	镉 (Cd)	六价铬 (Cr(VI))	多溴联苯 (PBB)	多溴二苯醚 (PBDE)
电缆 Cable	X	○	○	○	○	○
电路板组件 PWAs	X	○	○	○	○	○
塑料外壳 Plastic enclosure	○	○	○	○	○	○
塑料部件 Plastic parts	○	○	○	○	○	○
镜头 Lens	○	○	○	○	○	○

○ = 表示该有毒有害物质在该部件所有均质材料中的含量均在 SJ/T 11363-2006 标准规定的限量要求以下。

X = 表示该有毒有害物质至少在该部件的某一均质的含量超出 SJ/T 11363-2006 标准规定的限量要求。

表中标有“X”的所有部件都符合欧盟 RoHS 法规

“欧洲议会和欧盟理事会 2003 年 1 月 27 日关于电子电器设备中限制使用某些有害物质的 2002/95/EC 号指令”

注：环保使用期限的参考标取决于产品正常工作的温度和湿度等条件



PC Camera
Logitech Inc.
Made in China

1. 모델명: 제품 라벨에 표기된 'M/N' 참조
2. 제조년월: 별도 표기(제품 라벨 혹은 제품)

B급 기기 (가정용 방송통신기기)
이 기기는 가정용(B급)으로 전자파적합등록을
한 기기로서 주로 가정에서 사용하는 것을 목적
으로 하며, 모든 지역에서 사용할 수 있습니다.



www.logitech.com

© 2010 Logitech. All rights reserved. Logitech, the Logitech logo, and other Logitech marks are owned by Logitech and may be registered. All other trademarks are the property of their respective owners. Logitech assumes no responsibility for any errors that may appear in this manual. Information contained herein is subject to change without notice.

620-002971.002

Free Manuals Download Website

<http://myh66.com>

<http://usermanuals.us>

<http://www.somanuals.com>

<http://www.4manuals.cc>

<http://www.manual-lib.com>

<http://www.404manual.com>

<http://www.luxmanual.com>

<http://aubethermostatmanual.com>

Golf course search by state

<http://golfingnear.com>

Email search by domain

<http://emailbydomain.com>

Auto manuals search

<http://auto.somanuals.com>

TV manuals search

<http://tv.somanuals.com>