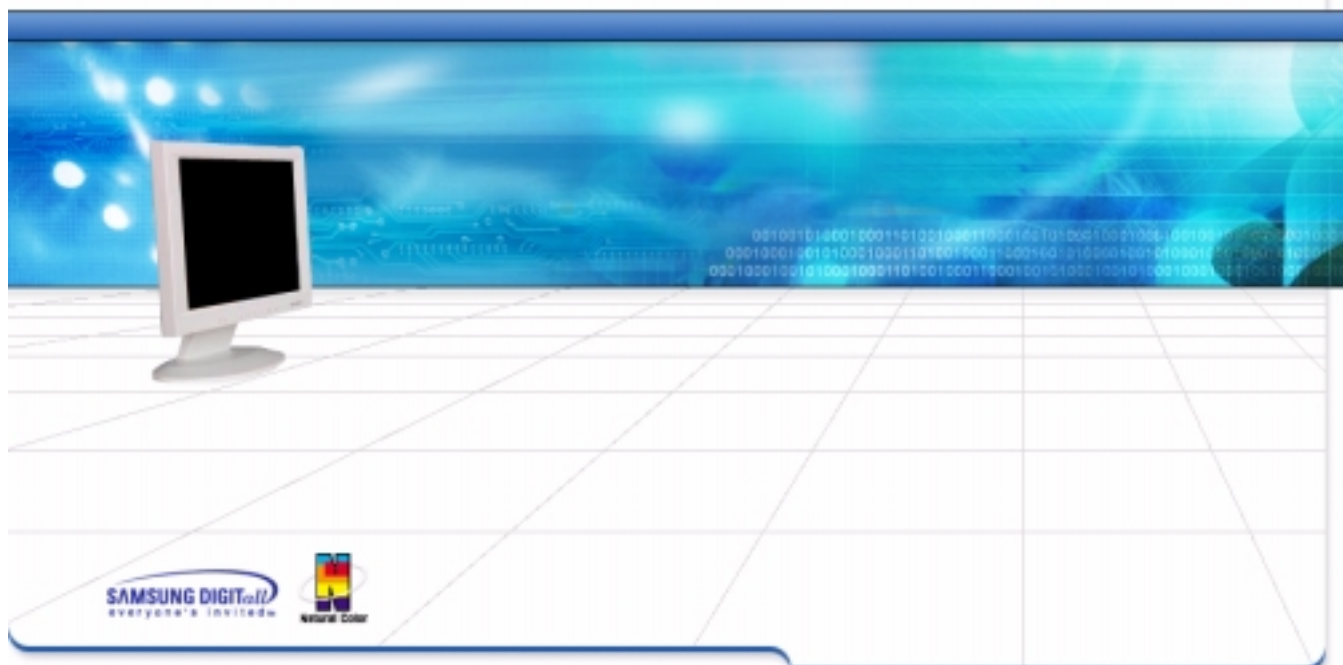


SyncMaster 153V/173V/152V/172V/193V/192V153S/173S/153B/173B



SyncMaster
Monitor



SyncMaster 153V/152V/173V/172V/193V/192V

[Index](#) | [Veiligheid](#) | [Onderdelen](#) | [Installatie](#) | [OSD schermmenu](#) | [Problemen oplossen](#) | [Specificaties](#) | [Informatie](#)



Veiligheid

- **Symbolen**
- Elektriciteit
- Installatie
- Reinigen
- Overige

Lees de onderstaande veiligheidsinstructies. Zo voorkomt u schade aan de apparatuur en persoonlijke ongelukken.



Waarschuwing / let op



Het niet-naleven van instructies die aangegeven worden met dit symbool, kan lichamelijk letsel of schade aan de apparatuur veroorzaken.

Symbolen



Verboden



Goed lezen



Niet demonteren



Trek de stekker uit het stopcontact



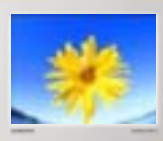
Niet aanraken



Aarden om een elektrische schok te voorkomen

SyncMaster 153V/152V/173V/172V/193V/192V

Index | **Veiligheid** | Onderdelen | Installatie | OSD schermmenu | Problemen oplossen | Specificaties | Informatie



Veiligheid

- Symbolen
- **Elektriciteit**
- Installatie
- Reinigen
- Overige



Als u de monitor regelmatig enige tijd niet gebruikt, is het handig om op de pc de DPMS instelling voor energiebeheer van de monitor aan te zetten. Wanneer u een schermbeveiliging (screensaver) gebruikt, schakel dan bij de instellingen hiervan de energiebesparende functies in.



Gebruik geen beschadigde of niet goed bevestigde stekker.

- Dit kan leiden tot elektrische schokken en brand.



Trek de stekker niet aan de kabel uit het stopcontact en raak de stekker nooit aan met natte handen.

- Dit kan leiden tot elektrische schokken en brand.



Gebruik alleen een stekker en stopcontact die zijn voorzien van een aardeaansluiting.

- Wanneer het apparaat niet goed is geaard, kan dit leiden tot schokken of schade aan het apparaat.



Voorkom knikken en beschadigingen van de kabel en de stekker door ze niet te ver te buigen en er geen voorwerpen op te plaatsen.

- Wanneer u zich hier niet aan houdt, kan dit leiden tot elektrische schokken en brand.



Haal de stekker uit het stopcontact tijdens storm en onweer of wanneer u het apparaat langere tijd niet gebruikt.

- Wanneer u dit niet doet, kan dit leiden tot elektrische schokken en brand.



Sluit niet teveel verlengsnoeren aan op hetzelfde stopcontact.

- Hierdoor kan brand ontstaan.

SyncMaster 153V/152V/173V/172V/193V/192V

Index

Veiligheid

Onderdelen

Installatie

OSD schermmenu

Problemen oplossen

Specificaties

Informatie



Veiligheid

- ▶ Symbolen
- ▶ Elektriciteit
- ▶ **Installatie**
- ▶ Reinigen
- ▶ Overige



⚠ Zorg dat de ventilatieopeningen in de behuizing van de monitor vrij toegankelijk blijven.

- Onvoldoende ventilatie kan leiden tot storingen of brand.



⚠ Zet uw monitor in een ruimte met een lage luchtvochtigheid en zo weinig mogelijk stof.

- Zo voorkomt u kortsluiting en brand in de monitor.



⚠ Laat de monitor niet vallen wanneer u hem verplaatst.

- Dit kan leiden tot schade aan het apparaat en persoonlijke ongelukken.



⚠ Zet de monitor op een vlakke, stabiele ondergrond.

- Wanneer de monitor valt, kan dit leiden tot persoonlijke ongelukken.



⚠ Zet de monitor voorzichtig op zijn plaats.

- Zo voorkomt u schade aan de monitor.



⚠ Leg de monitor nooit met de voorkant omlaag.

- Het oppervlak van de beeldbuis kan anders beschadigd raken.

SyncMaster 153V/152V/173V/172V/193V/192V

Index

Veiligheid

Onderdelen

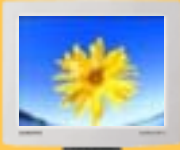
Installatie

OSD schermmenu

Problemen oplossen

Specificaties

Informatie



Veiligheid

- ▶ Symbolen
- ▶ Elektriciteit
- ▶ Installatie
- ▶ **Reinigen**
- ▶ Overige



Reinig de behuizing van de monitor en/of het oppervlak van de beeldbuis van de TFT-LCD met een licht vochtig, zacht doekje.



- **Spuit nooit schoonmaakmiddel rechtstreeks op de monitor.**



- **Gebruik een aanbevolen schoonmaakmiddel en een zachte doek.**



- **Als er stof of vuil tussen de pootjes van de stekker zit, moet u dit zorgvuldig verwijderen met een droge doek.**

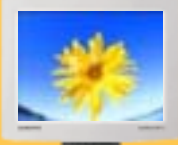
- Vuil tussen de stekker kan leiden tot elektrische schokken en brand.



- **Zet nooit dranken of chemicaliën op de monitor en leg er ook geen kleine metalen voorwerpen op.**

- Dit kan leiden tot schade, elektrische schokken en brand.
- Als een voorwerp, vloeistof o.i.d. in de monitor is terechtgekomen, moet u direct de stekker uit het stopcontact halen en vervolgens [contact opnemen met een service center](#).

SyncMaster 153V/152V/173V/172V/193V/192V

[Index](#)[Veiligheid](#)[Onderdelen](#)[Installatie](#)[OSD schermmenu](#)[Problemen oplossen](#)[Specificaties](#)[Informatie](#)

Veiligheid

- ▶ Symbolen
- ▶ Elektriciteit
- ▶ Installatie
- ▶ Reinigen
- ▶ Overige



- ⚠ **Behuizing niet openen of verwijderen. In de monitor bevinden zich geen onderdelen die door de gebruiker kunnen worden vervangen.**

- Dit kan leiden tot elektrische schokken en brand.
- Laat reparatie over aan een gekwalificeerde servicemonteur.



- ⚠ **Als uw monitor niet normaal werkt - met name bij ongewone geluiden of geuren - moet u onmiddellijk de stekker uit het stopcontact halen en [contact opnemen met een geautoriseerde dealer of service center](#).**

- Dit kan leiden tot elektrische schokken en brand.



- ⚠ **Zet geen zware voorwerpen op de monitor.**

- Dit kan leiden tot elektrische schokken en brand.



- ⚠ **Gun uw ogen na ieder uur werken achter de monitor vijf minuten rust.**

- Zo worden uw ogen minder snel moe.



- ⚠ **Gebruik of bewaar geen brandbare stoffen in de buurt van de monitor.**

- Dit kan leiden tot brand en explosies.



- ⚠ **Probeer de monitor niet te verplaatsen door aan de stroomkabel of de signaalkabel te trekken.**

- Dit kan leiden tot storingen, elektrische schokken en brand ten gevolge van schade aan de kabel.



- ⚠ **Probeer de monitor niet te draaien door aan de stroomkabel of de signaalkabel te trekken.**

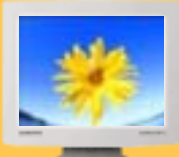
- Dit kan leiden tot storingen, elektrische schokken en brand ten gevolge van schade aan de kabel.



- ⚠ **Steek nooit voorwerpen door de openingen in de behuizing van de monitor.**

- Zeker bij metalen voorwerpen kan dit leiden tot elektrische schokken, brand en persoonlijke ongelukken.

SyncMaster 153V/152V/173V/172V/193V/192V

[Index](#)[Veiligheid](#)[Onderdelen](#)[Installatie](#)[OSD schermmenu](#)[Problemen oplossen](#)[Specificaties](#)[Informatie](#)

Onderdelen

▶ **Uitpakken**

▶ Voorkant

▶ Achterkant

● **Monitor met voet**



(Sommige modellen hebben een voet.)

Kijk of de volgende items zijn meegeleverd met uw monitor. Als er iets ontbreekt, [Neem dan contact op met uw dealer.](#)

● **Stroomkabel**



● **D-Sub-kabel**



● **Snelstart installatiehandleiding**



● **Garantiekaart**

(Niet overal verkrijgbaar)



● **Cd met handleiding en
stuurprogramma's**



SyncMaster 153S/173S

Index

Veiligheid

Onderdelen

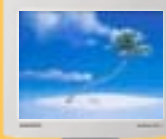
Installatie

OSD schermmenu

Problemen oplossen

Specificaties

Informatie



Onderdelen

► Uitpakken

► Voorkant

► Achterkant

● Monitor met voet



(Sommige modellen hebben een voet.)

Kijk of de volgende items zijn meegeleverd met uw monitor. Als er iets ontbreekt, [Neem dan contact op met uw dealer.](#)

● Stroomkabel



● DC-Adapter



● D-Sub-kabel



● Snelstart installatiehandleiding



● Garantiekaart (Niet overal verkrijgbaar)



● Cd met handleiding en stuurprogramma's



● Installatie-cd draivoet(optioneel)



SyncMaster 153B/173B

Index | Veiligheid | **Onderdelen** | Installatie | OSD schermmenu | Problemen oplossen | Specificaties | Informatie



Onderdelen

- ▶ Uitpakken
- ▶ Voorkant
- ▶ Achterkant

● Monitor met voet



(Sommige modellen hebben een voet.)

Kijk of de volgende items zijn meegeleverd met uw monitor. Als er iets ontbreekt, [Neem dan contact op met uw dealer.](#)

● Stroomkabel



● DC-Adapter



● D-Sub-kabel



● Geluidskabel



● Snelstart installatiehandleiding



● Garantiekaart (Niet overal verkrijgbaar)



● Cd met handleiding en stuurprogramma's

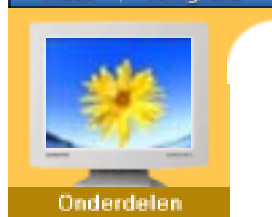


● Installatie-cd draivoet(optioneel)

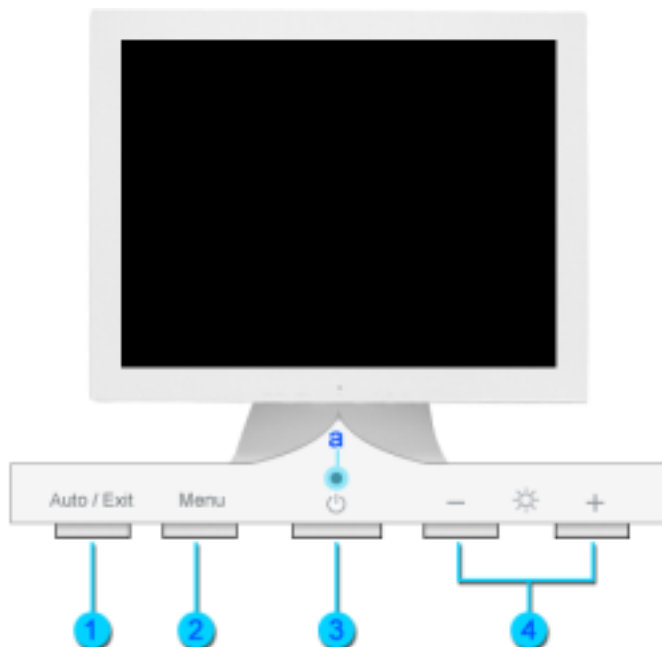


SyncMaster 153V/152V/173V/172V/193V/192V

Index | Veiligheid | **Onderdelen** | Installatie | OSD schermmenu | Problemen oplossen | Specificaties | Informatie



- ▶ Uitpakken
- ▶ Voorkant
- ▶ Achterkant



- 1. Automatische knop / Afsluit-knop**

Druk op deze knop om de OSD automatisch aan te passen.

Druk op deze knop om het actieve menu af te sluiten of de OSD
- 2. Menu-knop**

Gebruik deze knop om de OSD te openen en een geselecteerd menuonderdeel te activeren.
- 3. Aan/uit-knop**

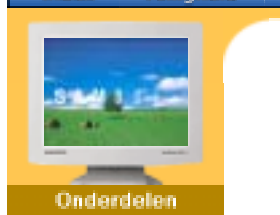
Gebruik deze knop om de monitor aan of uit te zetten.
- 4. Instel-knoppen**

Met deze knoppen kunt u onderdelen in het menu selecteren en aanpassen.
- a. Aan/uit-lampje**

Dit lampje wordt groen tijdens normale bewerkingen en gaat knipperen als de monitor uw aanpassingen opslaat.

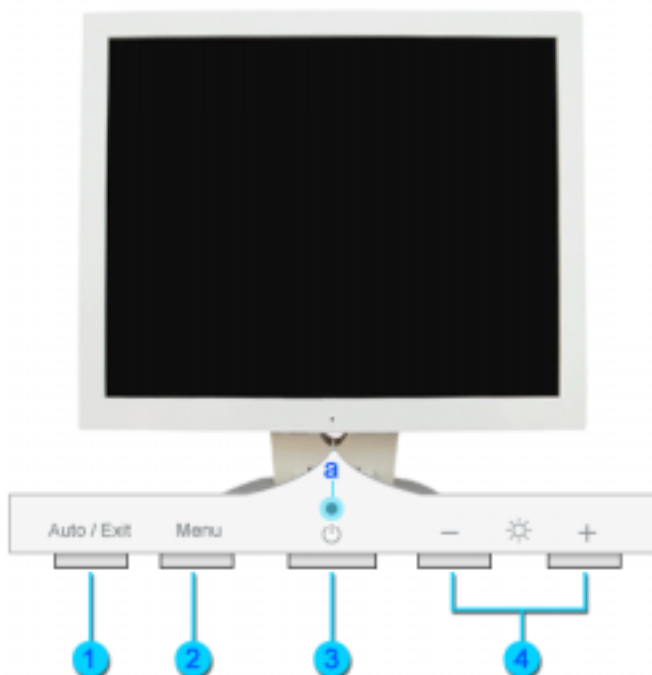
NB: Meer informatie over het besparen van energie treft u aan in de handleiding, onder de knop [Energiebeheer](#). U bespaart energie als u uw monitor UITSCHAKELT wanneer u hem niet meer gebruikt.

SyncMaster 153S/173S



Onderdelen

- ▶ Uitpakken
- ▶ Voorkant
- ▶ Achterkant



- 1. Automatische knop / Afsluit-knop** Druk op deze knop om de OSD automatisch aan te passen.
 - 2. Menu-knop** Druk op deze knop om het actieve menu af te sluiten of de OSD te openen en een geselecteerd menuonderdeel te activeren.
 - 3. Aan/uit-knop** Gebruik deze knop om de monitor aan of uit te zetten.
 - 4. Instel-knoppen** Met deze knoppen kunt u onderdelen in het menu selecteren en aanpassen.
- a. Aan/uit-lampje** Dit lampje wordt groen tijdens normale bewerkingen en gaat knipperen als de monitor uw aanpassingen opslaat.

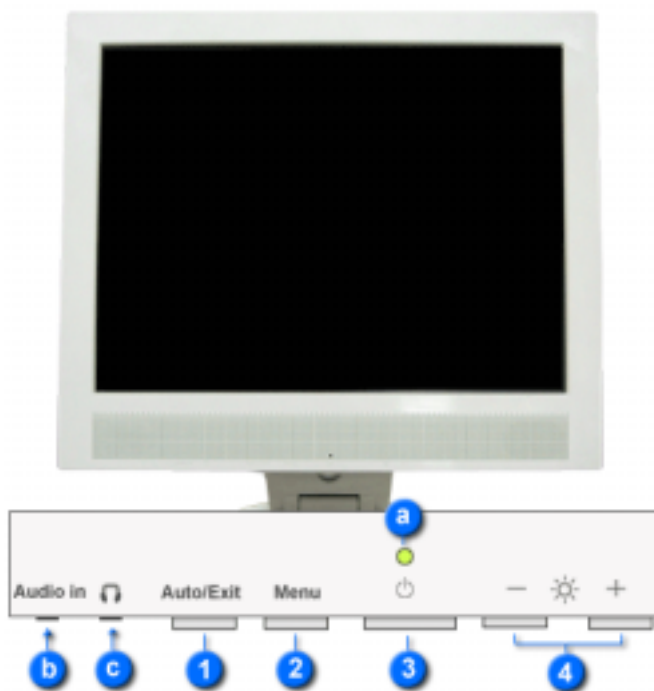
NB: Meer informatie over het besparen van energie treft u aan in de handleiding, onder de knop [Energiebeheer](#). U bespaart energie als u uw monitor UITSCHAKELT wanneer u hem niet meer gebruikt.

SyncMaster 153B/173B

Index | Veiligheid | **Onderdelen** | Installatie | OSD schermmenu | Problemen oplossen | Specificaties | Informatie



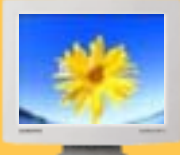
- ▶ Uitpakken
- ▶ Voorkant
- ▶ Achterkant



- 1. Automatische knop / Afsluit-knop**
Druk op deze knop om de OSD automatisch aan te passen.
Druk op deze knop om het actieve menu af te sluiten of de OSD
 - 2. Menu-knop**
Gebruik deze knop om de OSD te openen en een geselecteerd menuonderdeel te activeren.
 - 3. Aan/uit-knop**
Gebruik deze knop om de monitor aan of uit te zetten.
 - 4. Instel-knoppen**
Met deze knoppen kunt u onderdelen in het menu selecteren en aanpassen.
- a. Aan/uit-lampje**
Dit lampje wordt groen tijdens normale bewerkingen en gaat knipperen als de monitor uw aanpassingen opslaat.
- b. Stereo-ingangsstekker**
Sluit de audiokabel van uw monitor aan op de audio-uitgang, aan de achterkant van uw computer.
- c. Koptelefoonstekker**
- NB:** Meer informatie over het besparen van energie treft u aan in de handleiding, onder de knop [Energiebeheer](#). U bespaart energie als u uw monitor UITSCHAKELT wanneer u hem niet meer gebruikt.

SyncMaster 153V/152V/173V/172V/193V/192V

[Index](#) | [Veiligheid](#) | [Onderdelen](#) | [Installatie](#) | [OSD schermmenu](#) | [Problemen oplossen](#) | [Specificaties](#) | [Informatie](#)



Onderdelen

- ▶ [Uitpakken](#)
- ▶ [Voorkant](#)
- ▶ [Achterkant](#)



(De configuratie aan de achterkant van de monitor kan van product tot product variëren.)

- 1. Netaansluiting** Sluit het netsnoer aan op de netaansluiting aan de achterkant van uw monitor.
- 2. Signaalpoort** Verbind de signaal met de 15-pin D-sub-stekker aan de achterkant van uw computer.

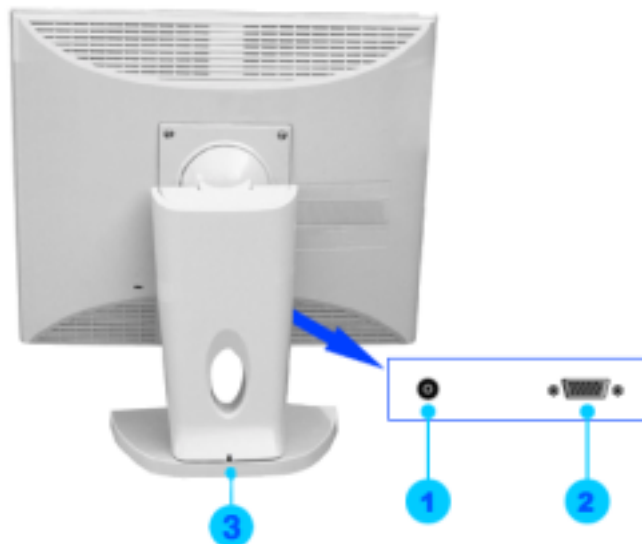
SyncMaster 153S/173S

Index | Veiligheid | **Onderdelen** | Installatie | OSD schermmenu | Problemen oplossen | Specificaties | Informatie



Onderdelen

- ▶ Uitpakken
- ▶ Voorkant
- ▶ **Achterkant**



(De configuratie aan de achterkant van de monitor kan van product tot product variëren.)

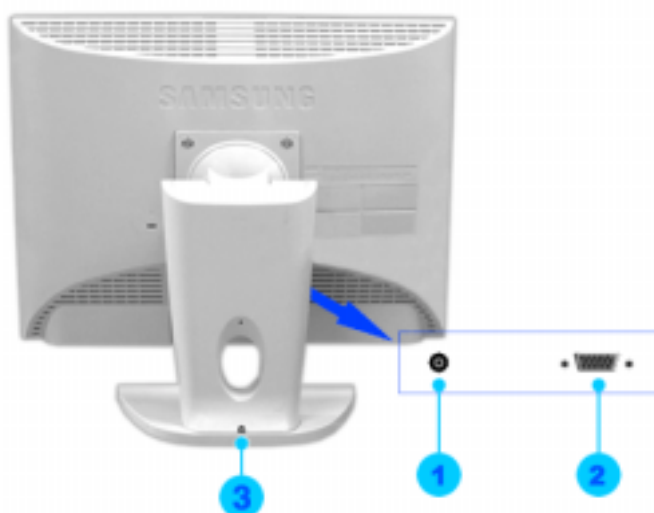
- 1. Netaansluiting** Sluit het netsnoer aan op de netaansluiting aan de achterkant van uw monitor.
- 2. Signaalpoort** Verbind de signaal met de 15-pin D-sub-stekker aan de achterkant van uw computer.
- 3. Pin** Druk op de knop aan de onderkant van de voet, om de voet vast te zetten. Opmerking: Alvorens u de voet vast zet, moet uw de monitor altijd op een vlak oppervlak (niet steunend op de voet) neerzetten, met het beeldscherm naar beneden. Als u echter tocht op de knop drukt, terwijl de voet van de monitor op het vlakke opperevlak rust, kan uw monitor kantelen of vallen. Dit kan lichamelijk letsels en/of schade aan het apparaat veroorzaken.

SyncMaster 153B/173B



Onderdelen

- ▶ Uitpakken
- ▶ Voorkant
- ▶ **Achterkant**



(De configuratie aan de achterkant van de monitor kan van product tot product variëren.)

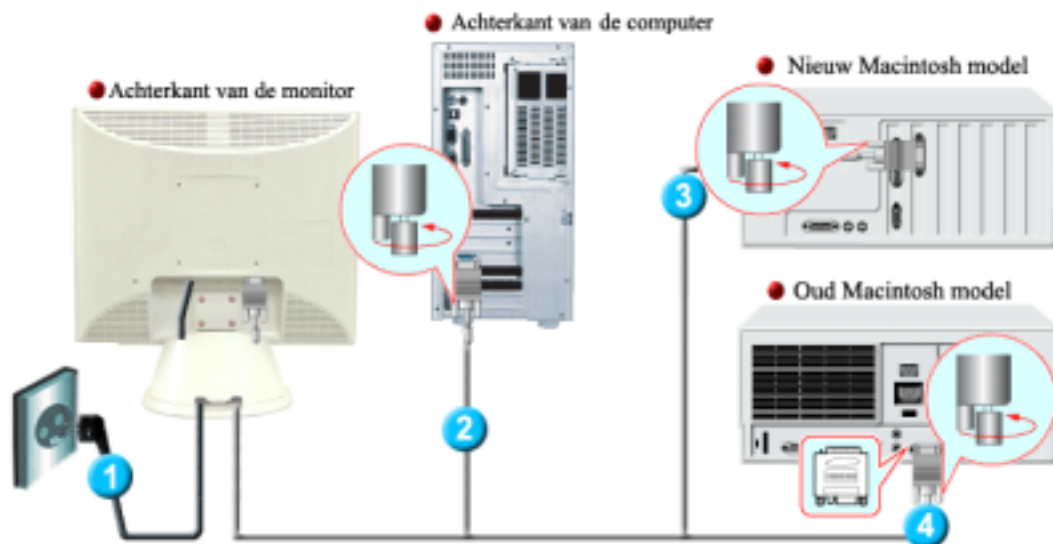
- 1. Netaansluiting** Sluit het netsnoer aan op de netaansluiting aan de achterkant van uw monitor.
- 2. Signaalpoort** Verbind de signaal met de 15-pin D-sub-stekker aan de achterkant van uw computer.
- 3. Pin** Druk op de knop aan de onderkant van de voet, om de voet vast te zetten. Opmerking: Alvorens u de voet vast zet, moet uw de monitor altijd op een vlak oppervlak (niet steunend op de voet) neerzetten, met het beeldscherm naar beneden. Als u echter tocht op de knop drukt, terwijl de voet van de monitor op het vlakke opperevlak rust, kan uw monitor kantelen of vallen. Dit kan lichamelijk letsels en/of schade aan het apparaat veroorzaken.

SyncMaster 153V/152V/173V/172V/193V/192V

Index | Veiligheid | Onderdelen | **Installatie** | OSD schermmenu | Problemen oplossen | Specificaties | Informatie



- ▶ **Aansluiten**
- ▶ Stuurprogramma installeren
- ▶ Steun installeren (conform VESA).



1. Sluit het netsnoer aan op de netaansluiting aan de achterkant van uw monitor. Steek de netstekker van de monitor in een stopcontact.
2. Sluit aan de achterkant van uw monitor de signaalkabel aan op de 15-pin D-sub-stekker.
3. Sluit de monitor aan op de Macintosh computer met de D-SUB-verbindingkabel.
4. Als u een oude Macintosh heeft, moet u de monitor op de Macintosh aansluiten met een speciale Mac adaptor.
5. Zet uw computer en monitor aan. Als er een beeld op de monitor verschijnt, bent u klaar met de installatie.

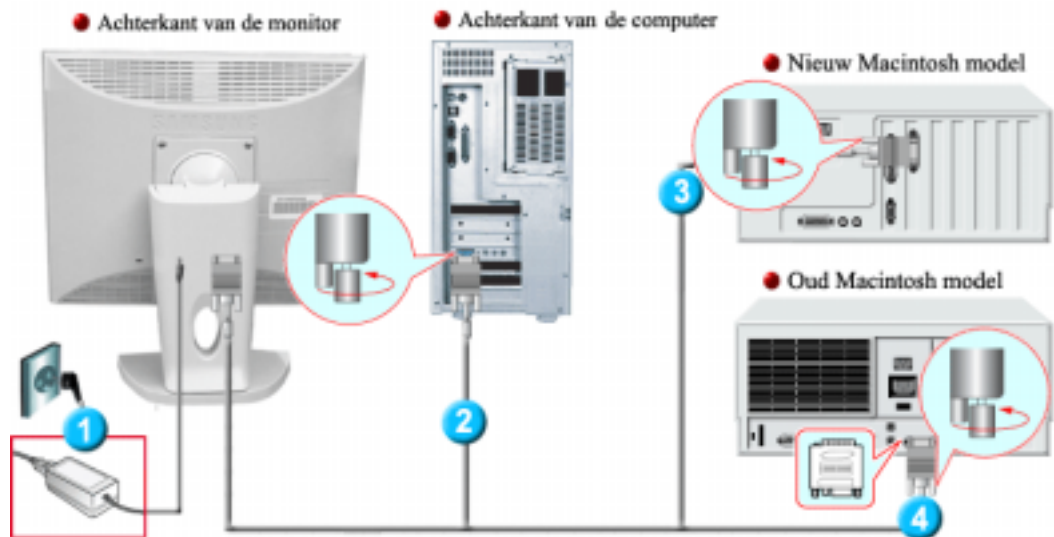
SyncMaster 153S/173S

Index | Veiligheid | Onderdelen | **Installatie** | OSD schermmenu | Problemen oplossen | Specificaties | Informatie



Installatie

- ▶ Aansluiten
- ▶ Stuurprogramma installeren
- ▶ Steun installeren (conform VESA).



1. Sluit het netsnoer aan op de netaansluiting aan de achterkant van uw monitor. Steek de netstekker van de monitor in een stopcontact.
2. Sluit aan de achterkant van uw monitor de signaalkabel aan op de 15-pin D-sub-stekker.
3. Sluit de monitor aan op de Macintosh computer met de D-SUB-verbindingkabel.
4. Als u een oude Macintosh heeft, moet u de monitor op de Macintosh aansluiten met een speciale Mac adaptor.
5. Zet uw computer en monitor aan. Als er een beeld op de monitor verschijnt, bent u klaar met de installatie.

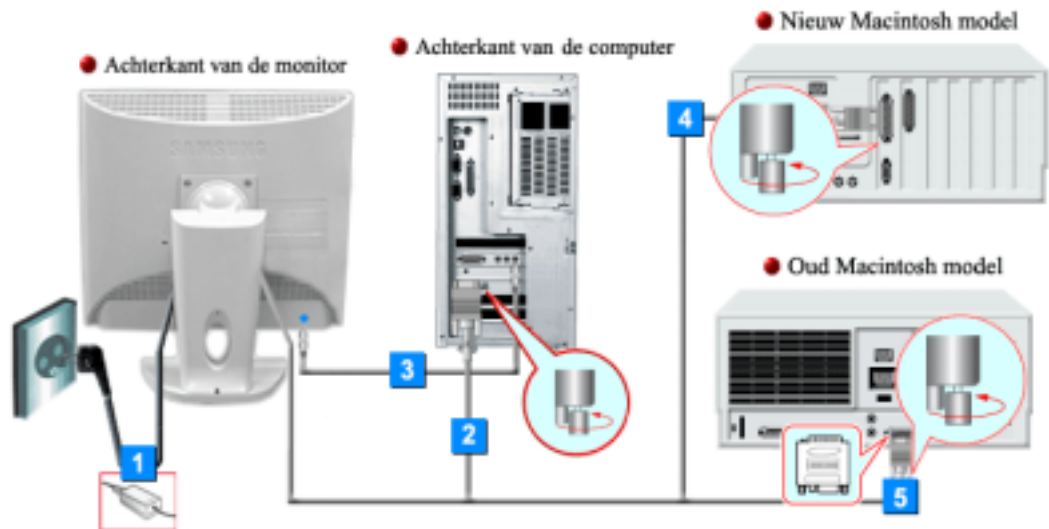
SyncMaster 153B/173B

Index | Veiligheid | Onderdelen | **Installatie** | OSD schermmenu | Problemen oplossen | Specificaties | Informatie



Installatie

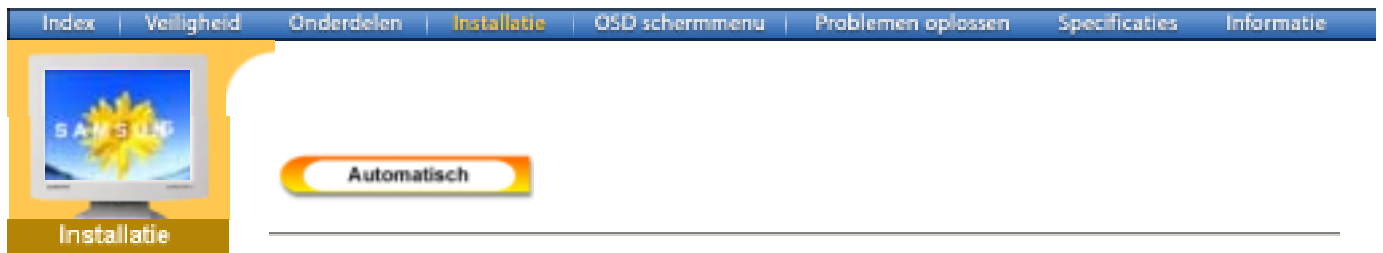
- ▶ Aansluiten
- ▶ Stuurprogramma installeren
- ▶ Steun installeren (conform VESA).



1. Sluit het netsnoer aan op de netaansluiting aan de achterkant van uw monitor. Steek de netstekker van de monitor in een stopcontact.
2. Sluit aan de achterkant van uw monitor de signaalkabel aan op de 15-pin D-sub-stekker.
3. Sluit de audiokabel van uw monitor aan op de audio-uitgang, aan de achterkant van uw computer.
4. Sluit de monitor aan op de Macintosh computer met de D-SUB-verbindingkabel.
5. Als u een oude Macintosh heeft, moet u de monitor op de Macintosh aansluiten met een speciale Mac adaptor.
6. Zet uw computer en monitor aan. Als er een beeld op de monitor verschijnt, bent u klaar met de installatie.



1. **Stereo-ingangsstekker**
2. **Koptelefoonstekker**
3. **Volume**
4. Als u alleen wilt luisteren, sluit u hier een koptelefoon aan.
5. Sluit een geluidskabel van de invoerbron aan (geluidskaart, cd-rom-station)



- ▶ Aansluiten
- ▶ Stuurprogramma installeren
- ▶ Steun installeren (conform VESA).



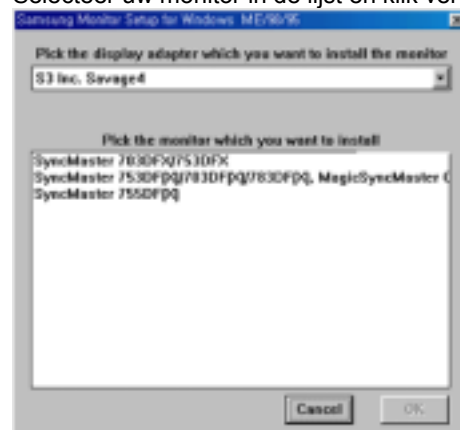
Plaats het stuurprogramma van de monitor in het cd-rom-station als het besturingssysteem hierom vraagt. Deze cd wordt samen met uw monitor geleverd. De installatie van het stuurprogramma is afhankelijk van het besturingssysteem. Volg de instructies van uw besturingssysteem op.

Plaats een lege diskette in het diskettestation en download het stuurprogramma van de hieronder genoemde website.

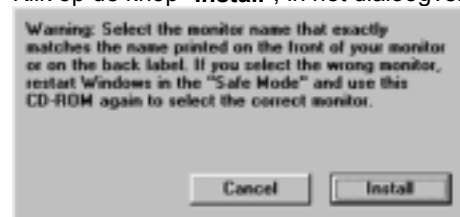
- Website : <http://www.samsung-monitor.com/>(Worldwide)
<http://www.samsungusa.com/monitor/> (USA)
<http://www.sec.co.kr/monitor/> (Korea)
<http://www.samsungmonitor.com.cn/> (China)

Windows ME

1. Leg de cd in het cd-rom-station.
2. Klik op **"Windows ME Driver"**.
3. Selecteer uw monitor in de lijst en klik vervolgens op de knop **"OK"**.



4. Klik op de knop **"Install"**, in het dialogvenster **"Warning"**.



5. Het stuurprogramma is succesvol geïnstalleerd.



Automatisch

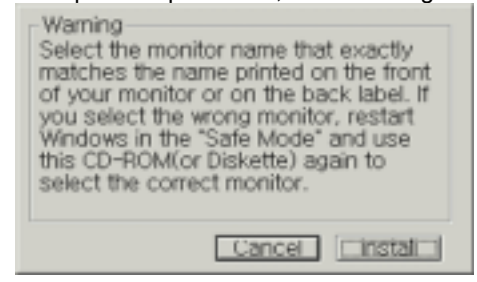
- ▶ Aansluiten
- ▶ **Stuurprogramma installeren**
- ▶ Steun installeren (conform VESA).

Windows XP/2000

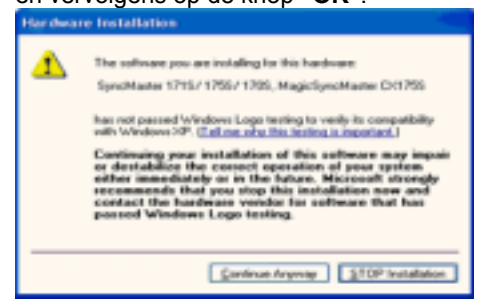
1. Leg de cd in het cd-rom-station.
2. Klik op **"Windows XP/2000 Driver"**.
3. Selecteer in de lijst uw monitor en klik vervolgens op de knop **"OK"**.



4. Klik op de knop **"Install"**, in het dialoogvenster **"Warning"**.



5. Als u het dialoogvenster **"Message"** krijgt te zien, klikt u op de knop **"Continue Anyway"** en vervolgens op de knop **"OK"**.



Het stuurprogramma van deze monitor is een geregistreerd MS-logo en kan geen schade aan uw systeem veroorzaken. Het geregistreerd stuurprogramma wordt op de Samsung Monitor Homepage geplaatst.
<http://www.samsung-monitor.com/>.

6. Het stuurprogramma is succesvol geïnstalleerd.



Installatie

- ▶ Aansluiten
- ▶ **Stuurprogramma installeren**
- ▶ Steun installeren (conform VESA).

Handleiding

Windows XP | Windows 2000 | Windows Me | Windows NT | Linux



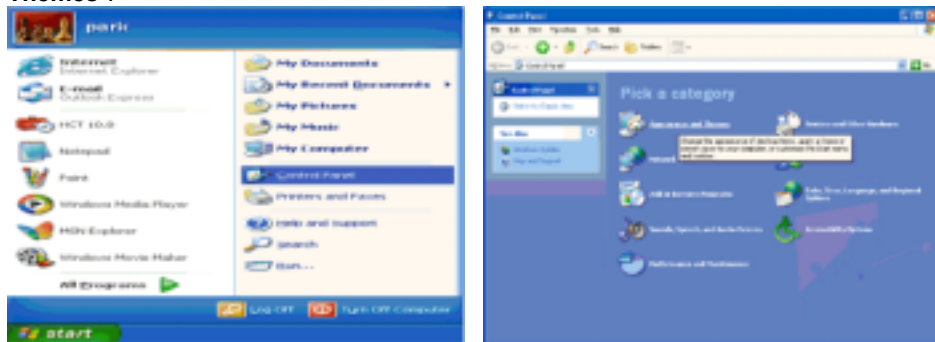
Plaats het stuurprogramma van de monitor in het cd-rom-station als het besturingssysteem hierom vraagt. Deze cd is inbegrepen bij de levering van uw monitor. De installatie van het stuurprogramma is afhankelijk van het besturingssysteem. Volg de instructies van uw besturingssysteem op.

Plaats een lege diskette in het disktestation en download het stuurprogramma van de hieronder genoemde website.

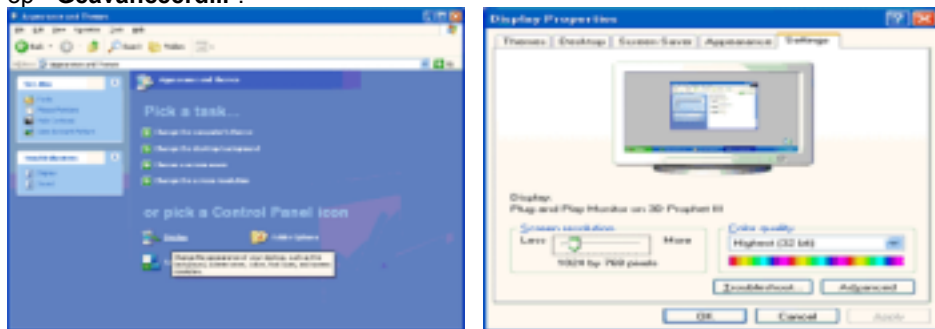
- Website : <http://www.samsung-monitor.com/> (Worldwide)
- <http://www.samsungusa.com/monitor/> (USA)
- <http://www.sec.co.kr/monitor/> (Korea)
- <http://www.samsungmonitor.com.cn/> (China)

Het besturingssysteem Microsoft® Windows® XP

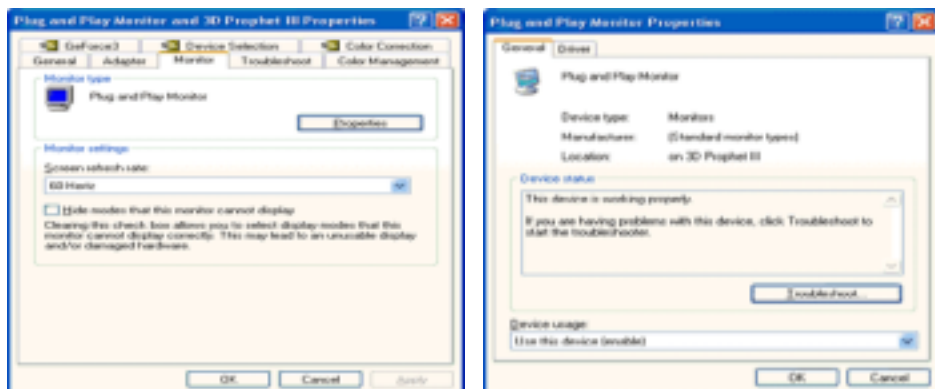
1. Leg de cd in het cd-rom-station.
2. klik op "**Start**" → "**Configuratiescherm**" en aansluitend op het pictogram "**Appearance and Themes**".



3. Klik op het pictogram "**Beeldscherm**" en selecteer het tabblad "**Instellingen**" en klik aansluitend op "**Geavanceerd...**".



4. Klik op de knop "**Eigenschappen**" van het tabblad "**Monitor**" en selecteer het tabblad "**Stuurprogramma**".

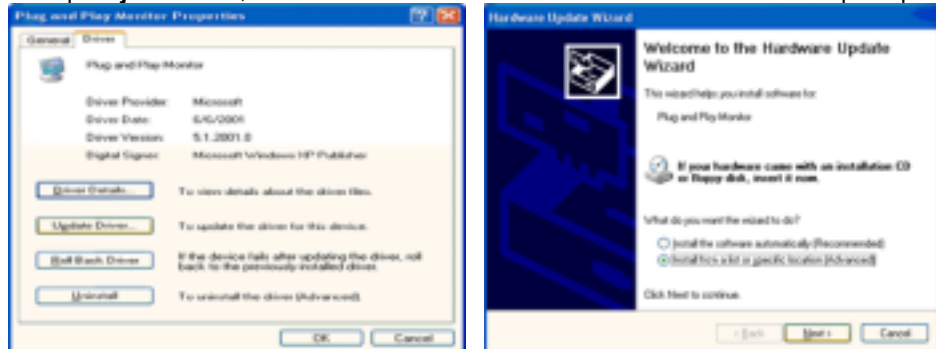




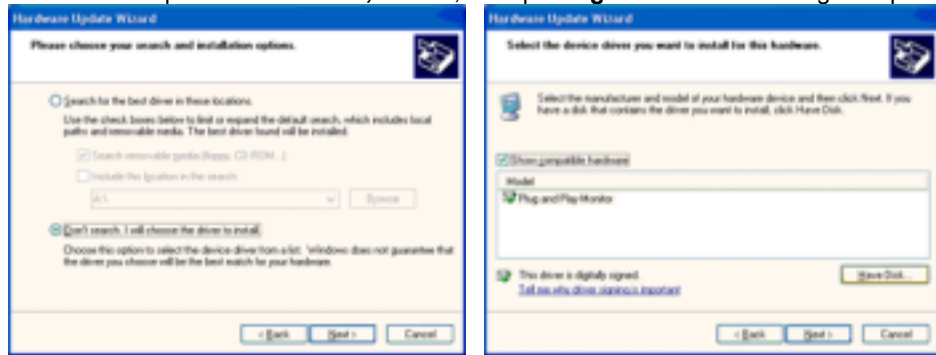
Handleiding

- ▶ Aansluiten
- ▶ Stuurprogramma installeren
- ▶ Steun installeren (conform VESA).

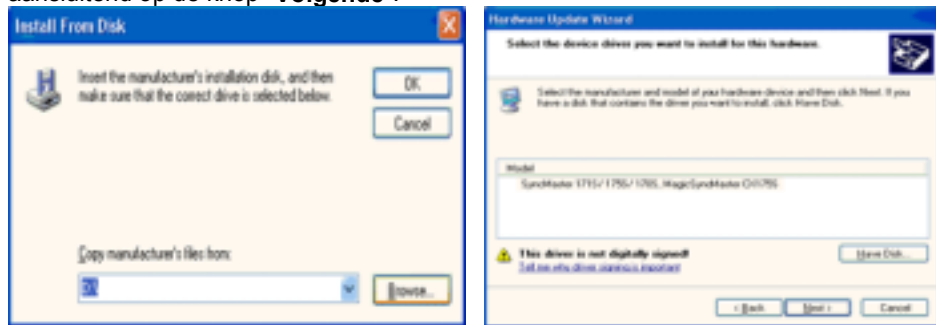
5. Klik op "**Bijwerken...**", selecteer "**Install from a list or..**" en klik aansluitend op knop "**Volgende**".



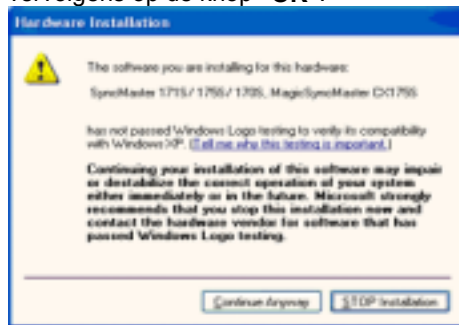
6. Selecteer de optie "**Don't search, I will..**", klik op "**Volgende**" en klik vervolgens op "**Diskette**".



7. Klik op de knop "**Bladeren**", selecteer het A:(D:\station) en selecteer uit de lijst uw monitor, klik aansluitend op de knop "**Volgende**".



8. Als u het dialogvenster "**Message**" krijgt te zien, klikt u op de knop "**Continue Anyway**" en vervolgens op de knop "**OK**".



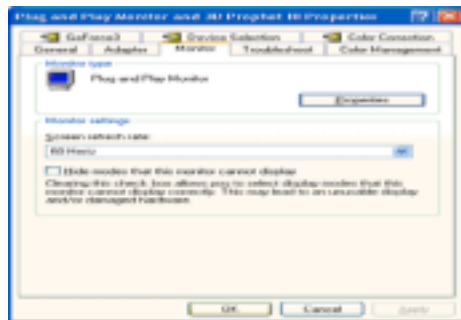
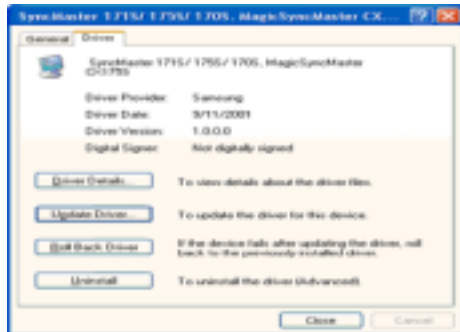
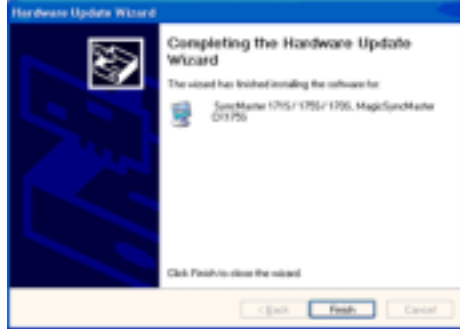


Handleiding

- ▶ Aansluiten
- ▶ **Stuurprogramma installeren**
- ▶ Steun installeren (conform VESA).

Het stuurprogramma van deze monitor is een geregistreerd MS-logo en kan geen schade aan uw systeem veroorzaken. Het geregistreerde stuurprogramma wordt op de Samsung Monitor Homepage geplaatst <http://www.samsung-monitor.com/>.

9. Klik op de knop "**Sluiten**" en daarna een paar keer op "**OK**".



10. Het stuurprogramma is succesvol geïnstalleerd.

Het besturingssysteem Microsoft® Windows® 2000

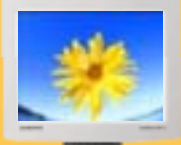
Als het bericht "Kan digitale handtekening niet vinden" niet verschijnt op uw monitor, volg dan de volgende stappen.

1. Klik op de knop "**OK**" in het venster "**Schijf plaatsen**".
2. Klik op de knop "**Bladeren**" in het venster "**File needed**".
3. Selecteer A:(D:\station), klik op de knop "**Openen**" en aansluitend op de knop "**OK**".

Hoe te installeren

1. Klik achtereenvolgens op "**Start**", "**Instellingen**", "**Configuratiescherm**".
2. Dubbelklik op het pictogram "**Beeldscherm**".
3. Selecteer het tabblad "**Instellingen**" en klik aansluitend op "**Geavanceerd..**".
4. Selecteer de optie "**Monitor**".
 - 1e voorbeeld: Als de knop "**Eigenschappen**" niet toegankelijk is, betekent dit dat uw monitor op de juiste wijze geconfigureerd is. Stop dan de installatie.
 - 2e voorbeeld: Als de knop "**Eigenschappen**" wel toegankelijk is, klikt u op "**Eigenschappen**" en volgt u de volgende stappen.
5. Klik op "**Stuurprogramma**", vervolgens op "**Bijwerken...**" en aansluitend op "**Volgende**".
6. Selecteer de optie "**Een lijst met bekende stuurprogramma's voor dit apparaat weergeven, zodat ik een specifiek stuurprogramma kan kiezen**". Klik vervolgens op "**Volgende**" en aansluitend op "**Diskette...**".
7. Klik op "**Bladeren**" en selecteer A:(D:\station).
8. Klik op "**Openen**" en aansluitend op "**OK**".
9. Selecteer de gewenste monitor en klik tweemaal achter elkaar op "**Volgende**".
10. Klik op "**Voltoeien**" en tenslotte op "**Sluiten**".

Als u het venster "**Kan digitale handtekening niet vinden**" wel te zien krijgt, klikt u op de knop "**Ja**" en achtereenvolgens op "**Voltoeien**" en "**Sluiten**".



Installatie

- ▶ Aansluiten
- ▶ **Stuurprogramma installeren**
- ▶ Steun installeren (conform VESA).

Handleiding

● Het besturingssysteem Microsoft® Windows® Millennium

1. Klik achtereenvolgens op "**Start**", "**Instellingen**", "**Configuratiescherm**".
2. Dubbelklik op het pictogram "**Weergave**".
3. Selecteer het tabblad "**Instellingen**" en klik aansluitend op de knop "**Geavanceerd...**".
4. Selecteer het tabblad "**Monitor**".
5. Klik op de knop "**Wijzigen**".
6. Selecteer de optie "**De locatie van het stuurprogramma opgeven**" en klik op "**Volgende**".
7. Selecteer de optie "**Een lijst van alle stuurprogramma's op een speciale locatie...**" en klik vervolgens op de knop "**Volgende**".
8. Klik op de knop "**Diskette**".
9. Specificeer A:\(D:\station) en klik aansluitend op de knop "**OK**".
10. Selecteer de optie "**Alle hardware weergeven**", selecteer de gewenste monitor en klik op "**OK**".
11. Klik op "**Sluiten**" en aansluitend op "**OK**". Sluit het dialoogvenster "**Eigenschappen voor Beeldscherm**" af.

● Het besturingssysteem Microsoft® Windows® NT

1. Klik achtereenvolgens op "**Start**", "**Instellingen**", "**Configuratiescherm**" en dubbelklik aansluitend op het pictogram "**Beeldscherm**".
2. Klik in het venster Display Registration Information op het tabblad "**Instellingen**" en aansluitend op "**All Display Modes**".
3. Selecteer een instelling die u wenst te gebruiken (Resolutie, Aantal kleuren en Verticale frequentie) en klik op "**OK**".
4. Klik, nadat u op test heeft geklikt, op de knop "**Toepassen**" als het beeld goed is. Als het beeld niet goed is, verander dan de instelling (lagere resolutie, kleur of frequentie).

Opmerking: Als u geen instellingsmogelijkheid heeft bij **All Display Modes**, selecteer dan de resolutie en verticale frequentie volgens de [Scherminstellingen](#) in de gebruiksaanwijzing.

● Het besturingssysteem Linux

Om het X-Venster te kunnen uitvoeren, dient u eerst het X86Config-bestand aan te maken. Dit is een soort systeeminstellingsbestand.

1. Druk bij het eerste en tweede scherm op de Enter-toets, nadat het X86Config-bestand is uitgevoerd.
2. In het derde scherm **stelt u uw muis in**.
3. Selecteer een muis voor uw computer.
4. In het volgende scherm **selecteert u een toetsenbord**.
5. Selecteer een toetsenbord voor uw computer.
6. In het volgende scherm **stelt u uw monitor in**.
7. Stel eerst de **horizontale frequentie** voor uw monitor in. (U kunt de frequentie meteen invoeren.)
8. Stel de **verticale frequentie** voor uw monitor in. (U kunt de frequentie meteen invoeren.)
9. Voer het **type monitor in**. Deze informatie heeft geen invloed op de uitvoering van het X-Venster.
10. U bent **klaar** met het instellen van uw monitor.
Voer het X-Venster uit nadat u eventuele andere hardware instellingen heeft ingesteld.

SyncMaster 153V/152V/173V/172V/193V/192V

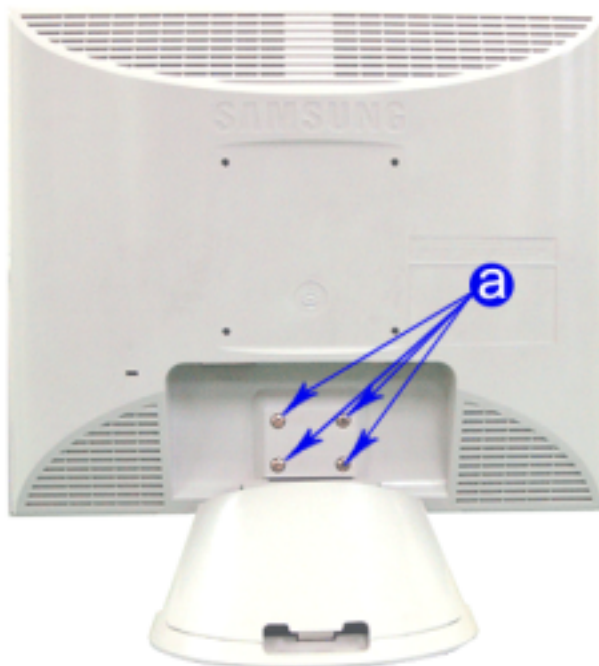
Index | Veiligheid | Onderdelen | **Installatie** | OSD schermmenu | Problemen oplossen | Specificaties | Informatie



Installatie

- ▶ Aansluiten
- ▶ Stuurprogramma installeren
- ▶ **Steun installeren (conform VESA).**

De voet verwijderen



1. Zet uw monitor uit en trek het netsnoer eruit.
2. Leg het beeldscherm van de LCD-monitor op een vlakke ondergrond en plaats hieronder een zacht kussen om het beeldscherm te beschermen.
3. Verwijder de vier schroeven en vervolgens de voet van de LCD-monitor.

De voet vastmaken

NB: Op deze monitor kunt u een montagebeugel aansluiten van 100 mm x 100 mm (conform VESA).

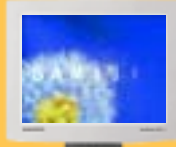


1. Bevestigingsplaats
2. Montagebeugel

Zorg er voor dat de vier gaatjes in de montagebeugel gelijkvallen met de vier gaatjes van de bevestigingsplaats en draai de vier schroeven hierin vast, die samen geleverd worden met de wandmontagebeugel of andere soorten bevestigingsbeugels.

SyncMaster 153S/173S

Index | Veiligheid | Onderdelen | **Installatie** | OSD schermmenu | Problemen oplossen | Specificaties | Informatie



Installatie

- ▶ Aansluiten
- ▶ Stuurprogramma installeren
- ▶ **Steun installeren (conform VESA).**

De voet verwijderen



1. Zet uw monitor uit en trek het netsnoer eruit.
2. Leg het beeldscherm van de LCD-monitor op een vlakke ondergrond en plaats hieronder een zacht kussen om het beeldscherm te beschermen.
3. Verwijder de twee schroeven en aansluitend de voet van de LCD-monitor.

De voet vastmaken

NB: Op deze monitor kunt u een montagebeugel aansluiten van 100 mm x 100 mm (conform VESA).

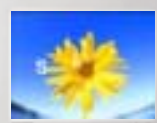


1. Bevestigingsplaats
2. Montagebeugel

Zorg er voor dat de vier gaatjes in de montagebeugel gelijkvallen met de vier gaatjes van de bevestigingsplaats en draai de vier schroeven hierin vast, die samen geleverd worden met de wandmontagebeugel of andere soorten bevestigingsbeugels.

SyncMaster 153B/173B

Index | Veiligheid | Onderdelen | **Installatie** | OSD schermmenu | Problemen oplossen | Specificaties | Informatie



Installatie

- ▶ Aansluiten
- ▶ Stuurprogramma installeren
- ▶ **Steun installeren (conform VESA).**

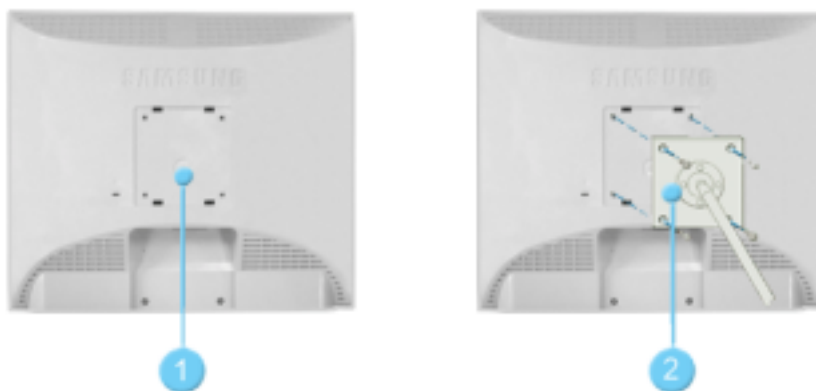
De voet verwijderen



1. Zet uw monitor uit en trek het netsnoer eruit.
2. Leg het beeldscherm van de LCD-monitor op een vlakke ondergrond en plaats hieronder een zacht kussen om het beeldscherm te beschermen.
3. Verwijder de twee schroeven en aansluitend de voet van de LCD-monitor.

De voet vastmaken

NB: Op deze monitor kunt u een montagebeugel aansluiten van 75 mm x 75 mm (conform VESA).



1. Bevestigingsplaats
2. Montagebeugel

Zorg er voor dat de vier gaatjes in de montagebeugel gelijkvallen met de vier gaatjes van de bevestigingsplaats en draai de vier schroeven hierin vast, die samen geleverd worden met de wandmontagebeugel of andere soorten bevestigingsbeugels.



Problemen oplossen

- ▶ Checklist
- ▶ Vraag & antwoord
- ▶ Zelftest

NB Voordat u de serviceafdeling belt, moet u eerst de informatie in dit hoofdstuk raadplegen om te kijken of u het probleem zelf kunt oplossen. Als u werkelijk hulp nodig hebt, kunt u contact opnemen via het telefoonnummer op de garantiekaart, [via het telefoonnummer uit het hoofdstuk Informatie of met uw dealer](#).

Probleem	Checklist	Oplossingen
Het scherm geeft geen beeld. Ik krijg de monitor niet aan.	Is de stroomkabel goed aangesloten?	Kijk of de stroomkabel goed is aangesloten en of het stopcontact goed werkt .
	Ziet u de melding " No Connection, Check Signal Cable " op het scherm?	Kijk of de signaalkabel goed is aangesloten.
	Als de monitor wel van stroom wordt voorzien maar het beeld geheel zwart blijft, start dan de computer opnieuw om te kijken of het opstartscherm zichtbaar is.	Als het opstartscherm wel te zien is, moet u de computer opstarten in een speciale stand waarin u de instellingen van de videokaart kunt aanpassen (bij Windows ME/2000/XP is dit de Veilige modus). Stel de resolutie en frequentie van de videokaart in op de maximale waarden waarvoor de monitor geschikt is. (Zie ook Voorkeurstellingen) NB: Als er ook geen opstartscherm verschijnt, neem dan contact op met een service center of uw dealer .
	Ziet u de melding Video mode not supported op het scherm?	Als u deze deze melding ziet, staat de videokaart ingesteld op een resolutie en/of frequentie die te hoog zijn voor de monitor. Stel de resolutie en frequentie van de videokaart in op de maximale waarden waarvoor de monitor geschikt is.
	Blijft het beeld geheel zwart en knippert de aan/uit indicator van de monitor met tussenpozen van 1 seconde?	De monitor staat in een energiebesparende stand. Druk op een toets van het toetsenbord of beweeg de muis om de monitor te activeren zodat u weer beeld hebt.
Ik zie het OSD schermmenu niet.	Hebt u het OSD schermmenu vergrendeld om wijzigingen te voorkomen?	Ontgrendel het OSD schermmenu door de toets MENU (op de monitor) minstens 5 seconden ingedrukt te houden.
Het beeld bevat vreemde kleuren of is zwart/wit.	Geeft de monitor maar 1 kleur weer, alsof u door gekleurd glas kijkt?	aangesloten. Zorg dat de videokaart van de computer goed op zijn plaats zit (computer eerst uitschakelen!).
	Ging er iets mis met de kleuren toen u een bepaald programma gebruikte of nadat een programma een foutmelding gaf of was vastgelopen?	Start de computer opnieuw.
	Is de videokaart goed ingesteld?	Kies de juiste instellingen voor de videokaart met behulp van de handleiding van de videokaart.



Problemen oplossen

- ▶ Checklist
- ▶ Vraag & antwoord
- ▶ Zelftest

<p>Het beeld heeft opeens een andere vorm.</p>	<p>Hebt u een andere videokaart of een ander stuurprogramma in uw computer geïnstalleerd?</p>	<p>Pas de grootte en plaats van het beeld aan via het OSD schermmenu.</p>
	<p>Hebt u op de computer de resolutie of frequentie van het beeldscherm veranderd?</p>	<p>Kies een andere resolutie en/of frequentie voor de videokaart (zie Voorkeuringstellingen).</p>
	<p>De vorm van het beeld kan ook worden beïnvloed door de frequentie van het signaal van de videokaart. Pas de grootte en plaats van het beeld aan via het OSD schermmenu.</p>	
<p>Het beeld is onscherp of het OSD schermmenu kan niet worden veranderd.</p>	<p>Hebt u op de monitor de resolutie of de frequentie veranderd?</p>	<p>Kies een andere resolutie en/of frequentie voor de videokaart (zie Voorkeuringstellingen).</p>
<p>Een gedeelte van het beeld is vervormd of heeft afwijkende kleuren.</p>	<p>Zijn er voorwerpen met een magnetisch veld vlak bij het scherm geweest, zoals een stroomadapter, luidspreker of stroomkabel met een hoog voltage?</p>	<p>Open het OSD schermmenu en "Degauss" de monitor.</p> <p>Zet de monitor niet in de buurt van magnetische voorwerpen.</p>
<p>De LED indicator knippert maar er verschijnt geen beeld.</p>	<p>Is de frequentie goed ingesteld wanneer u in het menu de Display Timing kijkt?</p>	<p>Kies de juiste frequentie voor de videokaart met behulp van de handleiding van de videokaart en de Voorkeuringstellingen.</p> <p>(De maximale frequentie hangt af van de gekozen resolutie en het betreffende product.)</p>
<p>De monitor geeft maar 16 kleuren weer. Andere kleuren na installatie van een andere videokaart op de computer.</p>	<p>Is het aantal kleuren goed ingesteld onder Windows?</p>	<p>Windows ME/2000/XP: Kies het gewenste aantal kleuren in Configuratiescherm (Control Panel), Beeldscherm (Display), Instellingen (Settings).</p>
	<p>Is de videokaart goed ingesteld?</p>	<p>Kies de juiste instellingen voor de videokaart met behulp van de handleiding van de videokaart.</p>
<p>De computer geeft de foutmelding "Onbekende monitor, Plug & Play (VESA DDC) monitor niet gevonden" (Unrecognized monitor, Plug & Play (VESA DDC) monitor found).</p>	<p>Hebt u het stuurprogramma van de monitor geïnstalleerd?</p> <p>Kijk in de handleiding van de videokaart of Plug & Play (VESA DDC) wordt ondersteund.</p>	<p>Installeer het stuurprogramma van de monitor volgens de aanwijzingen in Stuurprogramma installeren.</p> <p>Installeer het stuurprogramma van de monitor volgens de aanwijzingen in Stuurprogramma installeren.</p>



Problemen oplossen

- ▶ Checklist
- ▶ Vraag & antwoord
- ▶ Zelftest

Controleer de onderstaande items bij problemen met de monitor.

1. Kijk of de stroomkabel en de signaalkabel goed zijn aangesloten op de computer.
2. Luister of de computer tijdens het opstarten meer dan 3 pieptoonpjes geeft.
(Als dat zo is, moet het moederbord van de computer waarschijnlijk worden nagekeken.)
3. Als u een nieuwe videokaart hebt geïnstalleerd of de monitor op een andere pc hebt aangesloten, kijk dan of u de juiste stuurprogramma's voor de videokaart en de monitor hebt geïnstalleerd.
4. Kijk op de computer of de scanfrequentie van het beeldscherm op 75 of 85 Hz staat ingesteld.
(Ga niet hoger dan 60 Hz als u de maximale resolutie gebruikt.)
5. Als u problemen hebt bij het installeren van het stuurprogramma van de videokaart, start de computer dan op in de **Veilige modus** (Safe Mode), verwijder het beeldscherm in **Configuratiescherm (Control Panel), Syste(m), Apparaatbeheer (Device Administrator)** en start de computer opnieuw op om het stuurprogramma van de videokaart opnieuw te installeren.

NB: Als het probleem blijft terugkeren, [neem dan contact op met een geautoriseerd service center.](#)



Problemen oplossen

- ▶ Checklist
- ▶ **Vraag & antwoord**
- ▶ Zelftest

Vraag	Antwoord
<p>Hoe kan ik de frequentie veranderen?</p>	<p>De frequentie kan worden veranderd bij de instellingen van de videokaart op de computer.</p> <p>De mogelijkheden van de videokaart hangen niet alleen van de kaart af, maar ook van de gebruikte versie van het stuurprogramma. (Zie de handleiding van de computer en/of de videokaart voor details.)</p>
<p>Hoe kan ik de resolutie veranderen?</p>	<p>Windows ME/2000/XP: Kies de gewenste resolutie en het aantal kleuren in Configuratiescherm (Control Panel), Beeldscherm (Display), Instellingen (Settings).</p> <p>* Voor details kunt u contact opnemen met de fabrikant van de videokaart.</p>
<p>Hoe kan ik gebruik maken van energiebeheer?</p>	<p>Windows ME/2000/XP: U kunt de energiebesparende functies instellen in het BIOS-SETUP programma van de computer of onder Windows bij Schermbeveiliging (Screensaver) (zie de handleiding van Windows of van uw computer).</p>
<p>De monitor maakt een geluid wanneer hij wordt aangezet.</p>	<p>Dit is normaal. U kunt iets horen wanneer de metalen onderdelen van de behuizing reageren op de ingebouwde elektromagneet die elektromagnetische straling tegenhoudt.</p>
<p>Hoe kan ik de buitenkant van de behuizing en het oppervlak van de beeldbuis reinigen?</p>	<p>Haal de stekker van de monitor uit het stopcontact en reinig de monitor met een zachte doek bevochtigd met wat reinigingsmiddel en water.</p> <p>Zorg dat er geen resten reinigingsmiddel achterblijven en voorkom krassen op de behuizing en het schermoppervlak. Zorg beslist dat er geen water e.d. in de monitor terecht kan komen.</p>



Problemen oplossen

- ▶ Checklist
- ▶ Vraag & antwoord
- ▶ **Zelftest**

Uw monitor beschikt over een zelftest functie waarmee u kunt controleren of de monitor goed werkt.

Zelftest

1. Zet zowel uw computer als de monitor uit.
- 2.haal de video signaalkabel uit de connector van de computer.
3. Zet de monitor aan.

Als de monitor goed werkt, ziet u het onderstaande venster met rode rand en meldingstekst (de drie rechthoekjes in het venster horen rood, groen en blauw te zijn):



Wanneer de gekleurde rechthoekjes niet alledrie zichtbaar zijn, is er een probleem met uw monitor. Dit meldingsvenster verschijnt ook tijdens normaal gebruik als de videokabel losraakt of beschadigd wordt.

4. Zet uw monitor uit en sluit de video signaalkabel weer aan. Zet vervolgens de computer en de monitor weer aan.

Als u geen beeld hebt maar de bovenstaande zelftest wel lukt, controleer dan de videokaart en de computer. Uw monitor is dan in orde.

Meldingen

Als er iets mis is met het ingangssignaal, verschijnt er een melding op het beeldscherm of het beeldscherm blijft leeg, ondanks dat het aan/uit-lampje aan is. De melding kan inhouden dat de monitor onvoldoende scanbereik heeft of dat u de signaalkabel moet controleren.



**Problemen oplossen**

- ▶ Checklist
- ▶ Vraag & antwoord
- ▶ **Zelftest**

Omgeving

De plaats en richting van de monitor kunnen invloed hebben op de beeldkwaliteit en andere eigenschappen van de monitor.

1. Plaats de monitor niet in de buurt van een laagtonenluidspreker (woofer). Zet de luidspreker zo nodig in een andere ruimte.
2. Plaats geen elektrische apparaten binnen een straal van 1 meter rond de monitor, bijvoorbeeld radio's, ventilators, klokken en telefoons.

Nuttige tips

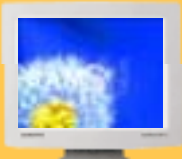
- Een monitor geeft visuele signalen weer van een computer. Daarom kan door een probleem met de computer of de videokaart het beeld van de monitor zwart worden, de kleurweergave verminderen, ruis optreden, enz. Controleer in dit geval eerst de bron van het probleem en neem dan contact op met een service center of uw dealer.
- **Controle of de monitor goed werkt**

Als u geen beeld hebt of een melding als "Video mode not supported" verschijnt, koppel dan de signaalkabel los van de computer terwijl u de monitor aan laat staan.

 - Als er een melding verschijnt of het scherm wit wordt, betekent dit dat de monitor goed werkt.
 - In dat geval is de computer de bron van het probleem en moet u deze controleren.

SyncMaster 153V/152V

[Index](#) | [Veiligheid](#) | [Onderdelen](#) | [Installatie](#) | [OSD schermmenu](#) | [Problemen oplossen](#) | **[Specificaties](#)** | [Informatie](#)



Specificaties

- ▶ **Algemeen**
- ▶ [Energiebeheer](#)
- ▶ [Voorkeurstellingen](#)

Algemeen

Model SyncMaster 153V/152V

LCD-scherm

Afmeting 15,0 inch diagonaal
Beeldgrootte 304,1 (H) x 228,1 (V)
Pixel Pitch 0,297 (H) x 0,297 (V)
Zichtbaar beeld a-si TFT active matrix
Kijkhoek 140/120(L,R/T,B)

Synchronisatie

Horizontaal 31 ~ 61 kHz
Verticaal 56 ~ 75 Hz

Beeldschermkleur

16.294.277

Resolutie

Optimale resolutie 1024 x 768@60Hz
Maximale resolutie 1024 x 768@75Hz

Ingangssignaal, Afgebroken

RGB Analog 0,7 Vpp, positief bij 75 Ohm
Gescheiden H/V synchronisatie, Composite, Sync-On-Green
TTL-niveau positief of negatief.

Maximale pixelfrequentie

80 MHz

Aansluitwaarden

Wisselspanning 90 - 264 V 60/50 Hz ± 3Hz

Signaalkabel

15 pin-naar-15 pin D-sub-kabel, verwisselbaar

Energieverbruik

Maximaal. 32W

Afmetingen (BxHxD)

353,5 X 57,0 X 280,5 mm(Exclusief voet)
353,5 X 150 X 345,0 mm(Inclusief voet)

Gewicht

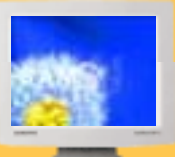
3,4kg (Met eenvoudige voet)

VESA Feste Schnittstelle

75 mm x 75 mm (voor het gebruik van een speciale armmontagebeugel)

SyncMaster 153V/152V

[Index](#) | [Veiligheid](#) | [Onderdelen](#) | [Installatie](#) | [OSD schermmenu](#) | [Problemen oplossen](#) | **[Specificaties](#)** | [Informatie](#)



Specificaties:

- ▶ **Algemeen**
- ▶ [Energiebeheer](#)
- ▶ [Voorkeurstellingen](#)

Omgevingsfactoren

In bedrijf	Temperatuur: 50°F ~ 104°F (10°C ~ 40°C) Vochtigheid: 10% ~ 80%, zonder condensatie
Opslag	Temperatuur: -4°F ~ 113°F (-20°C ~ 45°C) Vochtigheid: 5% ~ 95%, zonder condensatie

Aanvaardbare punten (Dot Acceptable)

Bij de productie van de TFT/LCD-beeldschermen voor dit product wordt er gebruik gemaakt van geavanceerde halfgeleiderstechnologie, met een nauwkeurigheid van tenminste 99.999%. De pixels van de kleuren ROOD, GROEN, BLAUW en WIT lijken soms lichter en soms zijn er zwarte pixels zichtbaar. Dit ligt niet aan de kwaliteit. U kunt het beeldscherm gewoon gebruiken, zonder dat u zich hierover zorgen hoeft te maken.

- Dit product bevat bijvoorbeeld 2,359,296 pixels.

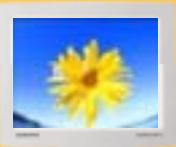
Plug-and-play mogelijkheden

Deze monitor kan op alle Plug en Play compatibele systemen worden aangesloten. De monitor en de computer zoeken dan samen de beste instellingen uit. In de meeste gevallen gebeurt dit automatisch, tenzij de gebruiker zelf andere instellingen wil kiezen.

NB: **Het ontwerp en de specificaties kunnen zonder voorafgaande kennisgeving worden gewijzigd.**

SyncMaster 173V/172V

[Index](#) | [Veiligheid](#) | [Onderdelen](#) | [Installatie](#) | [OSD schermmenu](#) | [Problemen oplossen](#) | **[Specificaties](#)** | [Informatie](#)



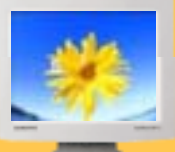
Specificaties

- ▶ **Algemeen**
- ▶ [Energiebeheer](#)
- ▶ [Voorkeurstellingen](#)

Algemeen	
Model	SyncMaster 173V/172V
LCD-scherm	
Afmeting	17,0 inch diagonaal
Beeldgrootte	337,92 (H) x 270,336 (V)
Pixel Pitch	0,264 (H) x 0,264 (V)
Zichtbaar beeld	a-si TFT active matrix
Kijkhoek	140/120(L,R/T,B)
Synchronisatie	
Horizontaal	31 ~ 81 kHz
Verticaal	56 ~ 75 Hz
Beeldschermkleur	
16.294.277	
Resolutie	
Optimale resolutie	1280 x 1024@60Hz
Maximale resolutie	1280 x 1024@75Hz
Ingangssignaal, Afgebroken	
RGB Analooq 0,7 Vpp, positief bij 75 Ohm Gescheiden H/V synchronisatie, Composite, Sync-On-Green TTL-niveau positief of negatief.	
Maximale pixelfrequentie	
135 MHz	
Aansluitwaarden	
Wisselspanning 90 - 264 V 60/50 Hz ± 3Hz	
Signaalkabel	
15 pin-naar-15 pin D-sub-kabel, verwisselbaar	
Energieverbruik	
Maximaal. 45W	
Afmetingen (BxHxD)	
382,0 X 61,0 X 319,0 mm (Exclusief voet) 382,0 X 175 X 388,0 mm(Inclusief voet)	
Gewicht	
4,8kg (Met eenvoudige voet)	
VESA Feste Schnittstelle	
100 mm x 100 mm (voor het gebruik van een speciale armmontagebeugel)	

SyncMaster 173V/172V

[Index](#) | [Veiligheid](#) | [Onderdelen](#) | [Installatie](#) | [OSD schermmenu](#) | [Problemen oplossen](#) | **[Specificaties](#)** | [Informatie](#)



Specificaties:

- ▶ **Algemeen**
- ▶ [Energiebeheer](#)
- ▶ [Voorkeurstellingen](#)

Omgevingsfactoren

In bedrijf	Temperatuur: 50°F ~ 104°F (10°C ~ 40°C) Vochtigheid: 10% ~ 80%, zonder condensatie
Opslag	Temperatuur: -4°F ~ 113°F (-20°C ~ 45°C) Vochtigheid: 5% ~ 95%, zonder condensatie

Aanvaardbare punten (Dot Acceptable)

Bij de productie van de TFT/LCD-beeldschermen voor dit product wordt er gebruik gemaakt van geavanceerde halfgeleiderstechnologie, met een nauwkeurigheid van tenminste 99.999%. De pixels van de kleuren ROOD, GROEN, BLAUW en WIT lijken soms lichter en soms zijn er zwarte pixels zichtbaar. Dit ligt niet aan de kwaliteit. U kunt het beeldscherm gewoon gebruiken, zonder dat u zich hierover zorgen hoeft te maken.

- Dit product bevat bijvoorbeeld 3,932,160 pixels.

Plug-and-play mogelijkheden

Deze monitor kan op alle Plug en Play compatibele systemen worden aangesloten. De monitor en de computer zoeken dan samen de beste instellingen uit. In de meeste gevallen gebeurt dit automatisch, tenzij de gebruiker zelf andere instellingen wil kiezen.

NB: **Het ontwerp en de specificaties kunnen zonder voorafgaande kennisgeving worden gewijzigd.**

SyncMaster 193V/192V

[Index](#) | [Veiligheid](#) | [Onderdelen](#) | [Installatie](#) | [OSD schermmenu](#) | [Problemen oplossen](#) | **Specificaties** | [Informatie](#)



Specificaties

- ▶ **Algemeen**
- ▶ [Energiebeheer](#)
- ▶ [Voorkeurstellingen](#)

Algemeen

Model SyncMaster 193V/192V

LCD-scherm

Afmeting 19,0 inch diagonaal
Beeldgrootte 376,32 (H) x 301,056 (V)
Pixel Pitch 0,294 (H) x 0,294 (V)
Zichtbaar beeld a-si TFT active matrix
Kijkhoek 85/85/85/85(L/R/T/B)

Synchronisatie

Horizontaal 31 ~ 81 kHz
Verticaal 56 ~ 75 Hz

Beeldschermkleur

16.294.277

Resolutie

Optimale resolutie 1280 x 1024@60Hz
Maximale resolutie 1280 x 1024@75Hz

Ingangssignaal, Afgebroken

RGB Analooq 0,7 Vpp, positief bij 75 Ohm
Gescheiden H/V synchronisatie, Composite, Sync-On-Green
TTL-niveau positief of negatief.

Maximale pixelfrequentie

135 MHz

Aansluitwaarden

Wisselspanning 90 - 264 V 60/50 Hz ± 3Hz

Signaalkabel

15 pin-naar-15 pin D-sub-kabel, verwisselbaar

Energieverbruik

Maximaal. 45W

Afmetingen (BxHxD)

428,0 X 59,5 X 356,0 mm (Exclusief voet)
428,0 X 204,0 X 433,0 mm(Inclusief voet)

Gewicht

6,7kg (Met eenvoudige voet)

VESA Feste Schnittstelle

100 mm x 100 mm (voor het gebruik van een speciale armmontagebeugel)

SyncMaster 193V/192V

[Index](#) | [Veiligheid](#) | [Onderdelen](#) | [Installatie](#) | [OSD schermmenu](#) | [Problemen oplossen](#) | **[Specificaties](#)** | [Informatie](#)



Specificaties:

- ▶ **Algemeen**
- ▶ [Energiebeheer](#)
- ▶ [Voorkeurstellingen](#)

Omgevingsfactoren

In bedrijf	Temperatuur: 50°F ~ 104°F (10°C ~ 40°C) Vochtigheid: 10% ~ 80%, zonder condensatie
Opslag	Temperatuur: -4°F ~ 113°F (-20°C ~ 45°C) Vochtigheid: 5% ~ 95%, zonder condensatie

Aanvaardbare punten (Dot Acceptable)

Bij de productie van de TFT/LCD-beeldschermen voor dit product wordt er gebruik gemaakt van geavanceerde halfgeleiderstechnologie, met een nauwkeurigheid van tenminste 99.999%. De pixels van de kleuren ROOD, GROEN, BLAUW en WIT lijken soms lichter en soms zijn er zwarte pixels zichtbaar. Dit ligt niet aan de kwaliteit. U kunt het beeldscherm gewoon gebruiken, zonder dat u zich hierover zorgen hoeft te maken.

- Dit product bevat bijvoorbeeld 3,932,160 pixels.

Plug-and-play mogelijkheden

Deze monitor kan op alle Plug en Play compatibele systemen worden aangesloten. De monitor en de computer zoeken dan samen de beste instellingen uit. In de meeste gevallen gebeurt dit automatisch, tenzij de gebruiker zelf andere instellingen wil kiezen.

NB: **Het ontwerp en de specificaties kunnen zonder voorafgaande kennisgeving worden gewijzigd.**



Specificaties:

- ▶ **Algemeen**
- ▶ Energiebeheer
- ▶ Voorkeurstellingen

Algemeen	
Model	SyncMaster 153S
LCD-scherm	
Afmeting	15,0 inch diagonaal
Beeldgrootte	304,1 (H) x 228,1 (V)
Pixel Pitch	0,297 (H) x 0,297 (V)
Zichtbaar beeld	a-si TFT active matrix
Kijkhoek	140 (H) / 115 (V)
Synchronisatie	
Horizontaal	31 ~ 61 kHz
Verticaal	56 ~ 75 Hz
Beeldschermkleur	
16.194.277	
Resolutie	
Optimale resolutie	1024 x 768@60Hz
Maximale resolutie	1024 x 768@75Hz
Ingangssignaal, Afgebroken	
RGB Analooq 0,7 Vpp, positief bij 75 Ohm Gescheiden H/V synchronisatie, Composite, Sync-On-Green TTL-niveau positief of negatief.	
Maximale pixelfrequentie	
80 MHz	
Aansluitwaarden	
Wisselspanning 90 - 264 V 60/50 Hz ± 3Hz	
Signaalkabel	
15 pin-naar-15 pin D-sub-kabel, verwisselbaar	
Energieverbruik	
Maximaal. 32W	
Afmetingen (BxHxD)/Gewicht	
353,0 x 152 x 350,0 mm / 3,8kg	
VESA Feste Schnittstelle	
75 mm x 75 mm (voor het gebruik van een speciale armmontagebeugel)	
Omgevingsfactoren	
In bedrijf	Temperatuur: 50°F ~ 104°F(10°C ~ 40°C) Vochtigheid: 10% ~ 80%, zonder condensatie
Opslag	Temperatuur: -4°F ~113°F (-20°C ~ 45°C) Vochtigheid: 5% ~ 95%, zonder condensatie
Aanvaardbare punten (Dot Acceptable)	
Bij de productie van de TFT/LCD-beeldschermen voor dit product wordt er gebruik gemaakt van geavanceerde halfgeleiderstechnologie, met een nauwkeurigheid van tenminste 99.999%. De pixels van de kleuren ROOD, GROEN, BLAUW en WIT lijken soms lichter en soms zijn er zwarte	

pixels zichtbaar. Dit ligt niet aan de kwaliteit. U kunt het beeldscherm gewoon gebruiken, zonder dat u zich hierover zorgen hoeft te maken.

- Dit product bevat bijvoorbeeld 2,359,296 pixels.

Plug-and-play mogelijkheden

Deze monitor kan op alle Plug en Play compatibele systemen worden aangesloten. De monitor en de computer zoeken dan samen de beste instellingen uit. In de meeste gevallen gebeurt dit automatisch, tenzij de gebruiker zelf andere instellingen wil kiezen.

NB: **Het ontwerp en de specificaties kunnen zonder voorafgaande kennisgeving worden gewijzigd.**



Specificaties

- ▶ **Algemeen**
- ▶ Energiebeheer
- ▶ Voorkeurstellingen

Algemeen	
Model	SyncMaster 173S
LCD-scherm	
Afmeting	17,0 inch diagonaal
Beeldgrootte	337,92 (H) x 270,336 (V)
Pixel Pitch	0,264 (H) x 0,264 (V)
Zichtbaar beeld	a-si TFT active matrix
Kijkhoek	140 (H) / 120 (V)
Synchronisatie	
Horizontaal	31 ~ 81 kHz
Verticaal	56 ~ 75 Hz
Beeldschermkleur	
16.194.277	
Resolutie	
Optimale resolutie	1280 x 1024@60Hz
Maximale resolutie	1280 x 1024@75Hz
Ingangssignaal, Afgebroken	
RGB Analoog 0,7 Vpp, positief bij 75 Ohm Gescheiden H/V synchronisatie, Composite, Sync-On-Green TTL-niveau positief of negatief.	
Maximale pixelfrequentie	
135 MHz	
Aansluitwaarden	
Wisselspanning 90 - 264 V 60/50 Hz ± 3Hz	
Signaalkabel	
15 pin-naar-15 pin D-sub-kabel, verwisselbaar	
Energieverbruik	
Maximaal. 40W	
Afmetingen (BxHxD)/Gewicht	
382,0 x 177,0 x 392,5 mm / 5,1kg	
VESA Feste Schnittstelle	
75 mm x 75 mm (voor het gebruik van een speciale armmontagebeugel)	
Omgevingsfactoren	
In bedrijf	Temperatuur: 50°F ~ 104°F(10°C ~ 40°C) Vochtigheid: 10% ~ 80%, zonder condensatie
Opslag	Temperatuur: -4°F ~113°F (-20°C ~ 45°C) Vochtigheid: 5% ~ 95%, zonder condensatie
Aanvaardbare punten (Dot Acceptable)	
Bij de productie van de TFT/LCD-beeldschermen voor dit product wordt er gebruik gemaakt van geavanceerde halfgeleiderstechnologie, met een nauwkeurigheid van tenminste 99.999%. De pixels van de kleuren ROOD, GROEN, BLAUW en WIT lijken soms lichter en soms zijn er zwarte	

pixels zichtbaar. Dit ligt niet aan de kwaliteit. U kunt het beeldscherm gewoon gebruiken, zonder dat u zich hierover zorgen hoeft te maken.

- Dit product bevat bijvoorbeeld 3,932,160 pixels.

Plug-and-play mogelijkheden

Deze monitor kan op alle Plug en Play compatibele systemen worden aangesloten. De monitor en de computer zoeken dan samen de beste instellingen uit. In de meeste gevallen gebeurt dit automatisch, tenzij de gebruiker zelf andere instellingen wil kiezen.

NB: **Het ontwerp en de specificaties kunnen zonder voorafgaande kennisgeving worden gewijzigd.**



Specificaties

- ▶ **Algemeen**
- ▶ Energiebeheer
- ▶ Voorkeurstellingen

Algemeen	
Model	SyncMaster 153B
LCD-scherm	
Afmeting	15,0 inch diagonaal
Beeldgrootte	304,1 (H) x 228,1 (V)
Pixel Pitch	0,297 (H) x 0,297 (V)
Zichtbaar beeld	a-si TFT active matrix
Kijkhoek	140 (H) / 115 (V)
Synchronisatie	
Horizontaal	31 ~ 61 kHz
Verticaal	56 ~ 75 Hz
Beeldschermkleur	
16.194.277	
Resolutie	
Optimale resolutie	1024 x 768@60Hz
Maximale resolutie	1024 x 768@75Hz
Ingangssignaal, Afgebroken	
RGB Analoog 0,7 Vpp, positief bij 75 Ohm Gescheiden H/V synchronisatie, Composite, Sync-On-Green TTL-niveau positief of negatief.	
Maximale pixelfrequentie	
80 MHz	
Aansluitwaarden	
Wisselspanning 90 - 264 V 60/50 Hz ± 3Hz	
Signaalkabel	
15 pin-naar-15 pin D-sub-kabel, verwisselbaar	
Energieverbruik	
Maximaal. 36W	
Afmetingen (BxHxD)/Gewicht	
353.9 x 152 x 360.0 mm / 3,8kg	
VESA Feste Schnittstelle	
75 mm x 75 mm (voor het gebruik van een speciale armmontagebeugel)	
Omgevingsfactoren	
In bedrijf	Temperatuur: 50°F ~ 104°F(10°C ~ 40°C) Vochtigheid: 10% ~ 80%, zonder condensatie
Opslag	Temperatuur: -4°F ~113°F (-20°C ~ 45°C) Vochtigheid: 5% ~ 95%, zonder condensatie
Aanvaardbare punten (Dot Acceptable)	
Bij de productie van de TFT/LCD-beeldschermen voor dit product wordt er gebruik gemaakt van geavanceerde halfgeleiderstechnologie, met een nauwkeurigheid van tenminste 99.999%. De pixels van de kleuren ROOD, GROEN, BLAUW en WIT lijken soms lichter en soms zijn er zwarte	

pixels zichtbaar. Dit ligt niet aan de kwaliteit. U kunt het beeldscherm gewoon gebruiken, zonder dat u zich hierover zorgen hoeft te maken.

- Dit product bevat bijvoorbeeld 2,359,296 pixels.

Plug-and-play mogelijkheden

Deze monitor kan op alle Plug en Play compatibele systemen worden aangesloten. De monitor en de computer zoeken dan samen de beste instellingen uit. In de meeste gevallen gebeurt dit automatisch, tenzij de gebruiker zelf andere instellingen wil kiezen.

NB: **Het ontwerp en de specificaties kunnen zonder voorafgaande kennisgeving worden gewijzigd.**



Specificaties

- ▶ **Algemeen**
- ▶ Energiebeheer
- ▶ Voorkeuringstellingen

Algemeen	
Model	SyncMaster 173B
LCD-scherm	
Afmeting	17,0 inch diagonaal
Beeldgrootte	337,92 (H) x 270,336 (V)
Pixel Pitch	0,264 (H) x 0,264 (V)
Zichtbaar beeld	a-si TFT active matrix
Kijkhoek	140 (H) / 120 (V)
Synchronisatie	
Horizontaal	31 ~ 81 kHz
Verticaal	56 ~ 75 Hz
Beeldschermkleur	
16.194.277	
Resolutie	
Optimale resolutie	1280 x 1024@60Hz
Maximale resolutie	1280 x 1024@75Hz
Ingangssignaal, Afgebroken	
RGB Analooq 0,7 Vpp, positief bij 75 Ohm Gescheiden H/V synchronisatie, Composite, Sync-On-Green TTL-niveau positief of negatief.	
Maximale pixelfrequentie	
135 MHz	
Aansluitwaarden	
Wisselspanning 90 - 264 V 60/50 Hz ± 3Hz	
Signaalkabel	
15 pin-naar-15 pin D-sub-kabel, verwisselbaar	
Energieverbruik	
Maximaal. 42W	
Afmetingen (BxHxD)/Gewicht	
382.0 x 177.0 x 435.0 mm / 4,9kg	
VESA Feste Schnittstelle	
75 mm x 75 mm (voor het gebruik van een speciale armmontagebeugel)	
Omgevingsfactoren	
In bedrijf	Temperatuur: 50°F ~ 104°F(10°C ~ 40°C) Vochtigheid: 10% ~ 80%, zonder condensatie
Opslag	Temperatuur: -4°F ~113°F (-20°C ~ 45°C) Vochtigheid: 5% ~ 95%, zonder condensatie
Aanvaardbare punten (Dot Acceptable)	
Bij de productie van de TFT/LCD-beeldschermen voor dit product wordt er gebruik gemaakt van geavanceerde halfgeleiderstechnologie, met een nauwkeurigheid van tenminste 99.999%. De pixels van de kleuren ROOD, GROEN, BLAUW en WIT lijken soms lichter en soms zijn er zwarte	

pixels zichtbaar. Dit ligt niet aan de kwaliteit. U kunt het beeldscherm gewoon gebruiken, zonder dat u zich hierover zorgen hoeft te maken.

- Dit product bevat bijvoorbeeld 3,932,160 pixels.

Plug-and-play mogelijkheden

Deze monitor kan op alle Plug en Play compatibele systemen worden aangesloten. De monitor en de computer zoeken dan samen de beste instellingen uit. In de meeste gevallen gebeurt dit automatisch, tenzij de gebruiker zelf andere instellingen wil kiezen.

NB: **Het ontwerp en de specificaties kunnen zonder voorafgaande kennisgeving worden gewijzigd.**

SyncMaster 153V/152V/173V/172V/193V/192V

[Index](#) | [Veiligheid](#) | [Onderdelen](#) | [Installatie](#) | [OSD schermmenu](#) | [Problemen oplossen](#) | **[Specificaties](#)** | [Informatie](#)



Specificaties

- ▶ [Algemeen](#)
- ▶ [Energiebeheer](#)
- ▶ [Voorkeurstellingen](#)

De PowerSaver op deze monitor bespaart energie door uw monitor over te schakelen naar een stand waarin hij minder stroom verbruikt. Deze functie wordt ingeschakeld als u de monitor gedurende langere niet gebruikt. Als u een toets van het toetsenbord indrukt of met de muis beweegt, wordt de monitor weer automatisch geactiveerd. Als u energie wilt besparen, zet dan uw monitor UIT als u hem langere tijd niet meer nodig heeft. Het PowerSaver-systeem werkt met een VESA DPMS-videokaart die in uw computer is geïnstalleerd. Deze functie kunt u instellen met de software op uw computer.

SyncMaster 153V/152V/153S153B

Status	Normaal gebruik	De uit-stand EPA/ENERGY 2000	Uitzetten (110Vac)
Aan/uit indicator	Groen	Groen, knippert	Zwart
Energiegebruik	Minder dan 32W	Minder dan 2W	Minder dan 1W

SyncMaster 173V/172V/193V/192V/173S173B

Status	Normaal gebruik	De uit-stand EPA/ENERGY 2000	Uitzetten (110Vac)
Aan/uit indicator	Groen	Groen, knippert	Zwart
Energiegebruik	Minder dan 45W	Minder dan 2W	Minder dan 1W



Deze monitor voldoet aan de EPA ENERGY STAR® en ENERGY2000 normen bij aansluiting op een computer die beschikt over VESA DPMS functionaliteit. Als ENERGY STAR® Partner heeft SAMSUNG vastgesteld dat dit product voldoet aan de ENERGY STAR® richtlijnen voor efficiënt energiegebruik.

SyncMaster 153V/152V/153S/153B

[Index](#) | [Veiligheid](#) | [Onderdelen](#) | [Installatie](#) | [OSD schermmenu](#) | [Problemen oplossen](#) | **[Specificaties](#)** | [Informatie](#)



Specificaties

- ▶ [Algemeen](#)
- ▶ [Energiebeheer](#)
- ▶ [Voorkeurstellingen](#)

SyncMaster 153V/152V

Als het signaal dat van de computer wordt ontvangen gelijk is aan een van de volgende voorkeurstellingen, wordt de monitor hier automatisch op ingesteld. Bij afwijkende signalen kan het scherm leeg blijven ondanks dat de aan/uit LED indicator brandt. Zie de handleiding van de videokaart en stel het beeldscherm als volgt in.

Tabel 1. Instellingen

Weergavemodus	Horizontale frequentie (kHz)	Verticale frequentie (Hz)	Pixelfrequentie (MHz)	Synchronisatie Polariteit (H/V)
IBM, 640 x 350	31.469	70.086	25.175	+/-
IBM, 640 x 480	31.469	59.940	25.175	-/-
IBM, 720 x 400	31.469	70.087	28.,322	-/+
VESA, 640 x 480	37.500	75.000	31.500	-/-
VESA, 640 x 480	37.861	72.809	31.500	-/-
VESA, 800 x 600	35.156	56.250	36.000	+,-/+,-
VESA, 800 x 600	37.879	60.317	40.000	+/+
VESA, 800 x 600	46.875	75.000	49.500	+/+
VESA, 800 x 600	48.077	72.188	50.000	+/+
VESA, 1024 x 768	48.363	60.004	65.000	-/-
VESA, 1024 x 768	56.476	70.069	75.000	-/-
VESA, 1024 x 768	60.023	75.029	78.750	+/+



Horizontale frequentie

Het aantal horizontale lijnen over de hele breedte van het scherm dat per seconde kan worden afgebeeld, wordt aangeduid als **horizontale frequentie**, met **kHz** als eenheid.

Verticale frequentie

Net als een tl-buis moet ook een monitor om flikkeren te voorkomen het beeld een groot aantal keren per seconde herhalen (verversen). Dit wordt aangeduid als **verticale frequentie** of **refresh rate**, met **Hz** als eenheid.

SyncMaster 173V/172V/193V/192V

[Index](#) | [Veiligheid](#) | [Onderdelen](#) | [Installatie](#) | [OSD schermmenu](#) | [Problemen oplossen](#) | **[Specificaties](#)** | [Informatie](#)



Specificaties

- ▶ [Algemeen](#)
- ▶ [Energiebeheer](#)
- ▶ [Voorkeurstellingen](#)

SyncMaster 173V/172V/193V/192V

Als het signaal dat van de computer wordt ontvangen gelijk is aan een van de volgende voorkeurstellingen, wordt de monitor hier automatisch op ingesteld. Bij afwijkende signalen kan het scherm leeg blijven ondanks dat de aan/uit LED indicator brandt. Zie de handleiding van de videokaart en stel het beeldscherm als volgt in.

Tabel 1. Instellingen

Weergavemodus	Horizontale frequentie (kHz)	Verticale frequentie (Hz)	Pixelfrequentie (MHz)	Synchronisatie Polariteit (H/V)
IBM, 640 x 350	31.469	70.086	25.175	+/-
IBM, 640 x 480	31.469	59.940	25.175	-/-
IBM, 720 x 400	31.469	70.087	28.322	-/+
VESA, 640 x 480	37.500	75.000	31.500	-/-
VESA, 640 x 480	37.861	72.809	31.500	-/-
MAC,, 640 x 480	35.000	66.667	30.240	-/-
MAC,, 832 x 624	49.726	74.551	57.284	-/-
VESA, 800 x 600	35.156	56.250	36.000	+,-/+,-
VESA, 800 x 600	37.879	60.317	40.000	+/+
VESA, 800 x 600	46.875	75.000	49.500	+/+
VESA, 800 x 600	48.077	72.188	50.000	+/+
VESA, 1024 x 768	48.363	60.004	65.000	-/-
VESA, 1024 x 768	56.476	70.069	75.000	-/-
VESA, 1024 x 768	60.023	75.029	78.750	+/+
VESA, 1280 x 1024	63.981	60.020	108.00	+/+
VESA, 1280 x 1024	79.976	75.025	135.00	+/+



Horizontale frequentie

Het aantal horizontale lijnen over de hele breedte van het scherm dat per seconde kan worden afgebeeld, wordt aangeduid als **horizontale frequentie**, met **kHz** als eenheid.

Verticale frequentie

Net als een tl-buis moet ook een monitor om flikkeren te voorkomen het beeld een groot aantal keren per seconde herhalen (verversen). Dit wordt aangeduid als **verticale frequentie** of **refresh rate**, met **Hz** als eenheid.

SyncMaster 173S/173B

Index | Veiligheid | Onderdelen | Installatie | OSD schermmenu | Problemen oplossen | **Specificaties** | Informatie



Specificaties

- ▶ Algemeen
- ▶ Energiebeheer
- ▶ Voorkeurstellingen

Als het signaal dat van de computer wordt ontvangen gelijk is aan een van de volgende voorkeurstellingen, wordt de monitor hier automatisch op ingesteld. Bij afwijkende signalen kan het scherm leeg blijven ondanks dat de aan/uit LED indicator brandt. Zie de handleiding van de videokaart en stel het beeldscherm als volgt in.

Tabel 1. Instellingen

Weergavemodus	Horizontale frequentie (kHz)	Verticale frequentie (Hz)	Pixelrequentie (MHz)	Synchronisatie Polariteit (H/V)
IBM, 640 x 350	31,469	70,086	25,175	+/-
IBM, 640 x 480	31,469	59,940	25,175	-/-
IBM, 720 x 400	31,469	70,087	28,322	-/+
MAC, 640 x 480	35,000	66,667	30,240	-/-
MAC, 832 x 624	49,726	74,551	57,284	-/-
VESA, 640 x 480	37,500	75,000	31,500	-/-
VESA, 640 x 480	37,861	72,809	31,500	-/-
VESA, 800 x 600	35,156	56,250	36,000	+,-/+,-
VESA, 800 x 600	37,879	60,317	40,000	+/+
VESA, 800 x 600	46,875	75,000	49,500	+/+
VESA, 800 x 600	48,077	72,188	50,000	+/+
VESA, 1024 x 768	48,363	60,004	65,000	-/-
VESA, 1024 x 768	56,476	70,069	75,000	-/-
VESA, 1024 x 768	60,023	75,029	78,750	+/+
VESA, 1280 x 1024	63,981	60,020	108,00	+/+
VESA, 1280 x 1024	79,976	75,025	135,00	+/+
SUN, 1280 x 1024	81,129	76,106	135,00	-/-



Horizontale frequentie

Het aantal horizontale lijnen over de hele breedte van het scherm dat per seconde kan worden afgebeeld, wordt aangeduid als **horizontale frequentie**, met **kHz** als eenheid.

Verticale frequentie

Net als een tl-buis moet ook een monitor om flikkeren te voorkomen het beeld een groot aantal keren per seconde herhalen (verversen). Dit wordt aangeduid als **verticale frequentie** of **refresh rate**, met **Hz** als eenheid.



► Service

- **SOUTH AFRICA :**
 Samsung Electronics,5 Libertas Road, Somerset Office Park,
 Bryanston Ext 16. Po Box 70006, Bryanston,2021, South Africa
 Tel : 0027-11-549-1621
 Fax : 0027-11-549-1629
<http://www.samsung.co.za/>
 - **UKRAINE :**
 SAMSUNG ELECTRONICS REPRESENTATIVE OFFICE IN UKRAINE
 4 Glybochitska str.
 Kiev, Ukraine
 Tel. 8-044-4906878
 Fax 8-044-4906887
 Toll-free 8-800-502-0000
<http://www.samsung.com.ua/>
 - **SWEDEN/DENMARK/NORWAY/FINLAND :**
 Samsung Electronics AB
 Box 713
 S-194 27 UPPLANDS VÄSBY
 SVERIGE
 Besöksadress : Johanneslundsvägen 4
 Samsung support Sverige: 020-46 46 46
 Samsung support Danmark : 8088-4646
 Samsung support Norge: 8001-1800
 Samsung support Finland: 0800-118001
 Tel +46 8 590 966 00
 Fax +46 8 590 966 50
<http://www.samsung.se/>
 - **HUNGARY :**
 Samsung Electronics Magyar Rt.
 1039, Budapest, Lehel u. 15-17.
 Tel: 36 1 453 1100
 Fax: 36 1 453 1101
<http://www.samsung.hu/>
 - **FRANCE :**
 SAMSUNG ELECTRONICS FRANCE Service
 Paris Nord 2
 66 rue des Vanesses
 BP 50116 Villepinte
 95950 Roissy CDG Cedex
 Tel : 08 25 08 65 65
 Fax : 01 48 63 06 38
<http://www.samsungservices.com/>
 - **PORTUGAL :**
 SAMSUNG ELECTRONICA PORTUGUESA S.A.
 Rua Mário Dioniso, N.º 2 - 1.º Dt. 2795-140 LINDA-A-VELHA
 Tel. 214 148 114/100 Fax. 214 148 133/128
 Free Line 800 220 120
<http://www.samsung.pt/>
 - **MEXICO :**
 Samsung Electronics Mexico S.A. de C.V.
 Saturno 44 Col. Nueva Industrial Vallejo
 Del. Gustavo A. Madero C.P. 07700
 Mexico D.F.
 Tel. 01 57 47 51 00
 Fax. 01 57 47 52 02
 RFC: SEM950215S98
<http://www.samsung.com.mx/>
 - **CHILE :**
 SONDA S.A.
 Teatinos 550, Santiago Centro, Santiago, Chile
 Fono: 56-2-5605000 Fax: 56-2-5605353
 56-2-800200211
<http://www.sonda.com/>
<http://www.samsung.cl/>
 - **NETHERLANDS/BELGIUM/LUXEMBOURG :**
 Samsung Electronics Benelux B. V.
 Fleminglaan 12 2289 CP Rijswijk, NEDERLANDS
 Service and informatielijn ;
 Belgium :0800-95214, <http://www.samsung.be/>
 Netherlands : 0800-2295214,
<http://www.samsung.nl/>
- IMPORTADO POR: SAMSUNG ELECTRONICS MEXICO S.A. DE C.V.
 SATURNO 44 COL. NVA. INDUSTRIAL VALLEJO
 DEL. GUSTAVO A. MADERO C.P. 07700
 MEXICO D.F. TEL. 5747-5100
 RFC: SEM950215S98
- EXPORTADO POR: SAMSUNG ELECTRONICS CO.,LTD.
 JOONG-ANG DAILY NEWS BLDG.
 7 SOON-WHA-DONG CHUNG-KU,
 C.P.O BOX 2775, 1144 SEOUL, KOREA



Informatie

▶ Service

▶ Woordenlijst

▶ Voorschriften

▶ Natuurlijke kleuren

▶ Voor een betere weergave

▶ Authority

● Dotpitch (puntafstand)

Het beeld op een monitor bestaat uit rode, groene en blauwe puntjes. Hoe kleiner de puntjes en hoe dichter ze bij elkaar staan, hoe hoger de resolutie. De afstand tussen twee puntjes met dezelfde kleur wordt **dot pitch** genoemd, met **mm** als eenheid.

● Verticale frequentie

Om flikkeren te voorkomen moet een monitor het beeld een aantal malen per seconde herhalen (verversen). Dit wordt aangeduid als **verticale frequentie** of **refresh rate**, met **Hz** als eenheid.

Bijvoorbeeld: Als hetzelfde beeld 60 keer per seconde wordt herhaald, wordt dit uitgedrukt als 60 Hz. Bij deze frequentie kan een lichte flikkering van het scherm merkbaar zijn. Dit kan worden vermeden met een verticale frequentie van meer dan 70 Hz.

● Horizontale frequentie

Het aantal horizontale lijnen over de hele breedte van het scherm dat per seconde kan worden afgebeeld, wordt aangeduid als **horizontale frequentie**, met **kHz** als eenheid.

● Interlaced en non-interlaced methodes

Wanneer de horizontale lijnen een voor een van boven naar beneden worden afgebeeld wordt dit **non-interlaced** genoemd. Afwisselend afbeelden van alle even en alle oneven lijnen heet **interlaced**. Bijna alle monitoren gebruiken de non-interlaced methode voor een heldere weergave. De interlaced methode wordt in tv's gebruikt.

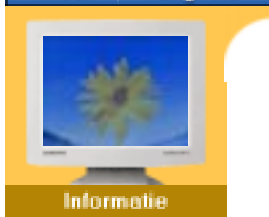
● Plug en Play

Dankzij deze functie heeft de gebruiker altijd de beste weergave, doordat de computer en de monitor automatisch informatie met elkaar kunnen uitwisselen. De Plug en Play functie van deze monitor werkt volgens de internationale VESA DDC standaard.

● Resolutie

Het aantal horizontale en verticale beeldpunten waaruit het beeld kan worden opgebouwd heet **resolutie**. De resolutie geeft de precisie van de monitor aan. Een hoge resolutie is prettig wanneer verschillende programma's tegelijk worden gebruikt, omdat het scherm dan meer informatie kan bevatten.

Bijvoorbeeld: Bij een resolutie van 1280 x 1024 wordt het beeld opgebouwd uit 1024 lijnen (verticale resolutie) die ieder bestaan uit 1280 horizontale beeldpunten (horizontale resolutie).



- ▶ Service
- ▶ Woordenlijst
- ▶ **Voorschriften**
- ▶ Natuurlijke kleuren
- ▶ Voor een betere weergave
- ▶ Authority

● FCC Information

User Instructions

The Federal Communications Commission Radio Frequency Interference Statement includes the following warning:

Note: This equipment has been tested and found to comply with the limits for a Class B digital device, pursuant to Part 15 of the FCC Rules. These limits are designed to provide reasonable protection against harmful interference in a residential installation. This equipment generates, uses, and can radiate radio frequency energy and, if not installed and used in accordance with the instructions, may cause harmful interference to radio communications. However, there is no guarantee that interference will not occur in a particular installation. If this equipment does cause harmful interference to radio or television receptions, which can be determined by turning the equipment off and on, the user is encouraged to try to correct the interference by one or more of the following measures:

- Reorient or relocate the receiving antenna.
- Increase the separation between the equipment and receiver.
- Connect the equipment into an outlet on a circuit different from that to which the receiver is connected.
- Consult the dealer or an experienced radio/TV technician for help.

User Information

Changes or modifications not expressly approved by the party responsible for compliance could void the user's authority to operate the equipment. If necessary, consult your dealer or an experienced radio/television technician for additional suggestions. You may find the booklet called How to Identify and Resolve Radio/TV Interference Problems helpful. This booklet was prepared by the Federal Communications Commission. It is available from the U.S. Government Printing Office, Washington, DC 20402, Stock Number 004-000-00345-4.

The party responsible for product compliance:

SAMSUNG ELECTRONICS CO., LTD
America QA Lab of Samsung
3351 Michelson Drive,
Suite #290, Irvine, CA92612 USA
Tel) 949-975-7310
Fax) 949-922-8301

Warning

User must use shielded signal interface cables to maintain FCC compliance for the product.

Provided with this monitor is a detachable power supply cord with IEC320 style terminations. It may be suitable for connection to any UL Listed personal computer with similar configuration. Before making the connection, make sure the voltage rating of the computer convenience outlet is the same as the monitor and that the ampere rating of the computer convenience outlet is equal to or exceeds the monitor voltage rating.

For 120 Volt applications, use only UL Listed detachable power cord with NEMA configuration 5-15P type (parallel blades) plug cap. For 240 Volt applications use only UL Listed Detachable power supply cord with NEMA configuration 6-15P type (tandem blades) plug cap.

● IC Compliance Notice

This Class B digital apparatus meets all requirements of the Canadian Interference-Causing Equipment Regulations of ICES-003.

Cet appareil Numérique de classe B respecte toutes les exigences du Règlement NMB-03 sur les équipements produisant des interférences au Canada.

■ **MPR II Compliance**

This monitor complies with SWEDAC(MPR II) recommendations for reduced electric and magnetic fields.

■ **European Notice(Europe Only)**

Products with the CE marking comply with the EMC Directive(89/336/EEC), (92/31/EEC), (93/68/EEC) and the Low Voltage Directive (73/23/EEC) issued by the Commission of the European Community.

Compliance with these directives implies conformity to the following European Norms:

- EN55022:1998+A1:2000 - Radio Frequency Interference
- EN55024:1998 - Electromagnetic Immunity of Information Technology Equipment
- EN61000-3-2:1995+A1/A2:1998 - Power Line Harmonics
- EN61000-3-3:1995 - Voltage Fluctuations

■ **PCT Notice**



■ **VCCI**

This is a Class B product based on the standard of the Voluntary Control Council for Interference by Information Technology Equipment (VCCI). If this is used near a radio or television receiver in a domestic environment, it may cause radio interference. Install and use the equipment according to the instruction manual.

■ **TCO'95-Ecological requirements for personal computers (TCO'95 applied model only)**



AB general requirements

AB2 Written Eco-document accompanying the products

Congratulations! You have just purchased a TCO'95 approved and labelled product! Your choice has provided you with a product developed for professional use. Your purchase has also contributed to reducing the burden on the environment and to the further development of environmentally-adapted electronic products.

Why do we have environmentally-labelled monitors?

In many countries, environmental labelling has become an established method for encouraging the adaptation of goods and services to the environment. The main problem as far as monitors and other electronic equipment are concerned is that environmentally harmful substances are used both in the products and during their manufacture. Since it has not been possible so far for the majority of electronic equipment to be recycled in a satisfactory way, most of these potentially damaging substances sooner or later enter Nature.

There are also other characteristics of a monitor, such as energy consumption levels, that are important from both the working and natural environment viewpoints. Since all types of conventional electricity generation have a negative effect on the environment (acidic and climate-influencing emissions, radioactive waste, etc.) it is vital to conserve energy. Electronic equipment in offices consumes an enormous amount of energy, since it is often routinely left running continuously.

What does labelling involve?

This product meets the requirements for the TCO'95 scheme, which provides for international environmental labelling of monitors. The labelling scheme was developed as a joint effort by the TCO (The Swedish Confederation of Professional Employees), Naturskyddsforeningen (The Swedish Society for Nature Conservation) and NUTEK (The National Board for Industrial and Technical Development in Sweden).

The requirements cover a wide range of issues: environment, ergonomics, usability, emission of electrical and magnetic fields, energy consumption and electrical and fire safety.

The environmental demands concern among other things restrictions on the presence and use of heavy metals, brominated and chlorinated flame retardants, CFCs (freons), and chlorinated solvents. The product must be prepared for recycling and the manufacturer is obliged to have an environmental plan, which must be adhered to in each country where the company conducts its operations policy. The energy requirements include a demand that the monitor after a certain period of inactivity shall reduce its power consumption to a lower level, in one or more stages. The length of time to reactivate the monitor shall be reasonable for the user.

Labelled products must meet strict environmental demands, for example in respect of the reduction of electric and magnetic fields, along with physical and visual ergonomics and good usability.

TCO Development Unit 1996-11-29

On the page this folder you will find a brief summary of the environmental requirements met by this product.

The complete environmental criteria document may be ordered from:

TCO Development Unit

S-11494 Stockholm

Sweden

Fax: +46 8 782 92 07

E-mail (Internet): development@tco.se

Current information regarding TCO'95-approved and labelled products may also be obtained via the Internet, using the address:

<http://www.tco-info.com/>

TCO'95 is a co-operative project between (3 logos)

Environmental Requirements

Brominated flame retardants are present in printed circuit boards, cables, wires, casings and housings. In turn, they delay the spread of fire. Up to thirty percent of the plastic in a computer casing can consist of flame retardant substances. These are related to another group of environmental toxins, PCBs, which are suspected to give rise to similar harm, including reproductive damage in fish eating birds and mammals, due to the bioaccumulative processes. Flame retardants have been found in human blood and researchers fear that disturbances in foetus development may occur.

- TCO'95 demand requires that plastic components weighing more than 25 grams must not contain organically bound chlorine and bromine.

Lead

Lead can be found in picture tubes, display screens, solders and capacitors. Lead damages the nervous system and in higher doses, causes lead poisoning.

- TCO'95 requirement Permits the inclusion of lead since no replacement has yet been developed.

Cadmium

Cadmium is present in rechargeable batteries and in the colour generating layers of certain computer displays. Cadmium damages the nervous system and is toxic in high doses.

- TCO'95 requirement states that batteries may not contain more than 25 ppm (parts per million) of cadmium. The colour-generating layers of display screens must not contain any cadmium.

Mercury

Mercury is sometimes found in batteries, relays and switches. Mercury damages the nervous system and is toxic in high doses.

- TCO'95 requirement states that batteries may not contain more than 25 ppm (parts per million) of mercury. It also demands that no mercury is present in any of the electrical or electronics components concerned with the display unit.

CFCs (freons)

CFCs (freons) are sometimes used for washing printed circuit boards and in the manufacturing of expanded foam for packaging. CFCs break down ozone and thereby damage the ozone layer in the stratosphere, causing increased reception on Earth of ultraviolet light with consequent increased risks of skin cancer (malignant melanoma).

- The relevant TCO'95 requirement: Neither CFCs nor HCFCs may be used during the manufacturing of the product or its packaging.

TCO'99-Ecological requirements for personal computers (TCO'99 applied model only)



Congratulations!

You have just purchased a TCO'99 approved and labelled product! Your choice has provided you with a product developed for professional use. Your purchase has also contributed to reducing the burden on the environment and also to the further development of environmentally adapted electronics products.

This product meets the requirements for the TCO'99 scheme which provides for an international environmental and quality labelling of personal computers. The labelling scheme was developed as a joint effort by the TCO(The Swedish Confederation of Professional Employees), Svenska Naturskyddsforeningen(The Swedish Society for Nature Conservation), Statens Energimyndighet(The Swedish National Energy Administration) and SEMKO AB.

The requirements cover a wide range of issues: environment, ergonomics, usability, reduction of electric and magnetic fields, energy consumption and electrical safety.

Why do we have environmentally labelled computers?

In many countries, environmental labelling has become an established method for encouraging the adaptation of goods and services to the environment. The main problem, as far as computers and other electronics equipment are concerned, is that environmentally harmful substances are used both in the products and during their manufacture. Since it is not so far possible to satisfactorily recycle the majority of electronics equipment, most of these potentially damaging substances sooner or later enter nature.

There are also other characteristics of a computer, such as energy consumption levels, that are important from the viewpoints of both the work (internal) and natural (external) environments. Since all methods of electricity generation have a negative effect on the environment (e.g. acidic and climate-influencing emissions, radioactive waste), it is vital to save energy. Electronics equipment in offices is often left running continuously and thereby consumes a lot of energy.

What does labelling involve?

The environmental demands have been developed by Svenska Naturskyddsforeningen (The Swedish Society for Nature Conservation). These demands impose restrictions on the presence and use of heavy metals, brominated and chlorinated flame retardants, CFCs(freons)and chlorinated solvents, among other things. The product must be prepared for recycling and the manufacturer is obliged to have an environmental policy which must be adhered to in each country where the company implements its operational policy.

The energy requirements include a demand that the computer and/or display, after a certain period of inactivity, shall reduce its power consumption to a lower level in one or more stages. The length of time to reactivate the computer shall be reasonable for the user.

Below you will find a brief summary of the environmental requirements met by this product. The complete environmental criteria document may be ordered from:

TCO Development
SE-114 94 Stockholm, Sweden
Fax: +46 8 782 92 07
Email (Internet): development@tco.se

Current information regarding TCO'99 approved and labelled products may also be obtained via the Internet, using the address: <http://www.tco-info.com/>

Environmental requirements

Flame retardants

Flame retardants are present in printed circuit boards, cables, wires, casings and housings. Their purpose is to prevent, or at least to delay the spread of fire. Up to 30% of the plastic in a computer casing can consist of flame retardant substances. Most flame retardants contain bromine or chloride, and those flame retardants are chemically related to another group of environmental toxins, PCBs. Both the flame retardants containing bromine or chloride and the PCBs are suspected of giving rise to severe health effects, including reproductive damage in fish-eating birds and mammals, due to the bio-accumulative* processes. Flame retardants have been found in human blood and researchers fear that disturbances in foetus development may occur.

The relevant TCO'99 demand requires that plastic components weighing more than 25 grams must not contain flame retardants with organically bound bromine or chlorine. Flame retardants are allowed in the printed circuit boards since no substitutes are available.

Cadmium**

Cadmium is present in rechargeable batteries and in the colour-generating layers of certain computer displays. Cadmium damages the nervous system and is toxic in high doses. The relevant TCO'99 requirement states that batteries, the colour-generating layers of display screens and the electrical or electronics components must not contain any cadmium.

Mercury**

Mercury is sometimes found in batteries, relays and switches. It damages the nervous system and is toxic in high doses. The relevant TCO'99 requirement states that batteries may not contain any mercury. It also demands that mercury is not present in any of the electrical or electronics components associated with the labelled unit. There is however one exception. Mercury is, for the time being, permitted in the back light system of flat panel monitors as today there is no commercially available alternative. TCO aims on removing this exception when a Mercury free alternative is available.

CFCs (freons)

The relevant TCO'99 requirement states that neither CFCs nor HCFCs may be used during the manufacture and assembly of the product. CFCs (freons) are sometimes used for washing printed circuit boards. CFCs break down ozone and thereby damage the ozone layer in the stratosphere, causing increased reception on earth of ultraviolet light with e.g. increased risks of skin cancer (malignant melanoma) as a consequence.

Lead**

Lead can be found in picture tubes, display screens, solders and capacitors. Lead damages the nervous system and in higher doses, causes lead poisoning. The relevant TCO'99 requirement permits the inclusion of lead since no replacement has yet been developed.

TCO'03-Ecological requirements for personal computers (TCO'03 applied model only)



Congratulations!

The display you have just purchased carries the TCO'03 Displays label. This means that your display is designed, manufactured and tested according to some of the strictest quality and environmental requirements in the world. This makes for a high performance product, designed with the user in focus that also minimizes the impact on our natural environment.

Some of the features of the TCO'03 Display requirements:

Ergonomics

Good visual ergonomics and image quality in order to improve the working environment for the user and to reduce sight and strain problems. Important parameters are luminance, contrast, resolution, reflectance, colour rendition and image stability.

Energy

- Energy-saving mode after a certain time – beneficial both for the user and the environment
- Electrical safety

Emissions

- Electromagnetic fields
- Noise emissions

Ecology

- The product must be prepared for recycling and the manufacturer must have a certified environmental management system such as EMAS or ISO 14 000
- Restrictions on
 - chlorinated and brominated flame retardants and polymers
 - heavy metals such as cadmium, mercury and lead.

The requirements included in this label have been developed by TCO Development in cooperation with scientists, experts, users as well as manufacturers all over the world. Since the end of the 1980s TCO has been involved in influencing the development of IT equipment in a more user-friendly direction. Our labelling system started with displays in 1992 and is now requested by users and IT-manufacturers all over the world.

For more information, Please visit
www.tcodevelopment.com

Medical Requirement



Classifications:

In accordance with UL 2601-1/IEC 60601-1, the product is classified as Continuous duty Class I equipment, which is not protected against ingress of liquids. The product is not suitable for use in the presence of a flammable anaesthetic mixture with air or with oxygen or nitrous oxide.

EMC

This equipment has been tested and found to comply with the limits for medical devices to the IEC 601-1-2:1994. These limits are designed to provide reasonable protection against harmful interference in a typical medical installation. This equipment generates, uses and can radiate radio frequency energy and, if not installed and used in accordance with the instructions, may cause harmful interference to other devices in the vicinity. However, there is no guarantee that interference will not occur in a particular installation. If this equipment does cause harmful interference to other devices, which can be determined by turning the equipment off and on, the user is encouraged to try to correct the interference by one or more of the following measures:

- Reorient or relocate the receiving device.
- Increase the separation between the equipment.
- Connect the equipment into an outlet on a circuit different from that to which the other device(s) are connected.
- Consult the manufacturer or field service technician for help.

Video In / RS 232 / Video Out

Accessories equipment connected to the analog and digital interfaces must be certified to the respective IEC standards (i.e. IEC 950 for data processing equipment and IEC 601-1 for medical equipment.) Furthermore all configurations shall comply with the system standard IEC 601-1-1. Everybody who connects additional equipment to the signal input part or signal output part configures a medical system, and is therefore, responsible that the system complies with the requirements of the system standard IEC 601-1-1. If in doubt, consult the technical services department or your local representative.

Transport and Storage Limitations:

Temperature Range of -40°C to +70°C

Relative Humidity of 10 -95%, non-condensing

* Bio-accumulative is defined as substances which accumulate within living organisms.

** Lead, Cadmium and Mercury are heavy metals which are Bio-accumulative.



- ▶ Service
- ▶ Woordenlijst
- ▶ Voorschriften
- ▶ **Natuurlijke kleuren**
- ▶ Voor een betere weergave
- ▶ Authority

■ Natuurlijke kleuren met Natural Color programma



Een vrij nieuw probleem is dat de kleuren van afdrucken, gescande afbeeldingen en foto's uit een digitale camera kunnen afwijken van de kleuren die door een monitor worden weergegeven.

Het programma Natural Color is de oplossing voor dit probleem. Dit kleurbeheer systeem is ontwikkeld door Samsung Electronics in samenwerking met het Korea Electronics & Telecommunications Research Institute (ETRI). Dit systeem is alleen verkrijgbaar voor Samsung monitoren en zorgt ervoor dat de kleuren van de monitor gelijk zijn aan die van de ingelezen en afgedrukte afbeeldingen.

Zie voor meer informatie de keuze Help (F1) in het programma Natural Color.

Zo installeert u Natural Color

Doe de bij uw Samsung monitor geleverde cd-rom in het cd-rom-station. Het eerste venster van het installatieprogramma verschijnt. Klik in dit venster op Natural Color om het programma te installeren.

Wanneer de cd niet automatisch start, kunt u het installatieprogramma ook zelf starten: Doe de bij uw Samsung monitor geleverde cd-rom in het cd-rom-station, klik op de [Start] knop van Windows en selecteer [Uitvoeren].

Toets in: D:\color\eng\setup.exe en druk op de <Enter> toets.

(Als het cd-rom-station een andere letteraanduiding heeft, gebruikt u die in plaats van D:)

Zo verwijdert u Natural Color

Selecteer in het Windows [Start] menu [Instellingen] > [Configuratiescherm] en dubbelklik op de keuze [Software].

Selecteer Natural Color in de lijst en klik op de knop [Toevoegen/verwijderen], [Wijzigen/verwijderen] of [Verwijderen].



Informatie

- ▶ Service
- ▶ Woordenlijst
- ▶ Voorschriften
- ▶ Natuurlijke kleuren
- ▶ Voor een betere weergave
- ▶ Authority

• Voor een betere weergave

1. Stel de resolutie en de refresh rate (herhalingsfrequentie) in via het configuratiescherm van de computer, om een zo optimaal mogelijke beeldkwaliteit te krijgen.
 - Resolutie: 1280 x 1024
 - Verticale frequentie (refresh rate): 60 Hz
2. Bij de productie van de TFT/LCD-beeldschermen voor dit product wordt er gebruik gemaakt van geavanceerde halfgeleiderstechnologie, met een nauwkeurigheid van tenminste 99.999%. De pixels van de kleuren ROOD, GROEN, BLAUW en WIT lijken soms lichter en soms zijn er zwarte pixels zichtbaar. Dit ligt niet aan de kwaliteit. U kunt het beeldscherm gewoon gebruiken, zonder dat u zich hierover zorgen hoeft te maken.
 - Dit product bevat bijvoorbeeld 3,932,160 pixels.
3. Als u de monitor en het beeldscherm wilt schoonmaken, zorg er dan voor dat u de aanbevolen hoeveelheid schoonmaakmiddel gebruikt en een zachte droge doek. Veeg zacht en behoedzaam over het LCD-scherm. Als u te hard over het beeldscherm veegt, kan er een vlek ontstaan.
4. Als u niet tevreden bent over de kwaliteit van het beeld, kunt het beste de "Auto-aanpassingsfunctie" activeren. Als uw beeldscherm dan nog steeds ruis vertoont, maak dan gebruik van de FINE/COARSE-aanpassingsfunctie.
5. Als het beeld gedurende langere tijd stilstaat, kan de afbeelding licht "inbranden". Zet de monitor in de spaarstand of activeer een screensaver, als u gedurende langere tijd de monitor niet gebruikt.

SyncMaster 153V/152V/173V/172V/193V/192V

[Index](#) | [Veiligheid](#) | [Onderdelen](#) | [Installatie](#) | [OSD schermmenu](#) | [Problemen oplossen](#) | [Specificaties](#) | [Informatie](#)



Informatie

- ▶ [Service](#)
- ▶ [Woordenlijst](#)
- ▶ [Voorschriften](#)
- ▶ [Natuurlijke kleuren](#)
- ▶ [Voor een betere weergave](#)
- ▶ [Authority](#)

**De informatie in dit document kan zonder voorafgaande aankondiging worden gewijzigd.
© 2003 Samsung Electronics Co., Ltd. Alle rechten voorbehouden.**

Reproductie op welke wijze dan ook zonder schriftelijke toestemming van Samsung Electronics Co., Ltd. is uitdrukkelijk verboden.

Samsung Electronics Co., Ltd. kan niet aansprakelijk worden gesteld voor eventuele fouten in dit document of voor rechtstreekse, indirecte of gevolgschade die samenhangt met de verstrekking, kwaliteit of gebruik van dit materiaal.

Samsung is een gedeponeerd handelsmerk van Samsung Electronics Co., Ltd.; *Microsoft*, *Windows* en *Windows NT* zijn gedeponeerde handelsmerken van Microsoft Corporation; *VESA*, *DPMS* en *DDC* zijn gedeponeerde handelsmerken van Video Electronics Standard Association; naam en logo van *ENERGY STAR* zijn gedeponeerde handelsmerken van U.S. Environmental Protection Agency (EPA). Als ENERGY STAR Partner heeft Samsung Electronics Co., Ltd. vastgesteld dat dit product voldoet aan de ENERGY STAR richtlijnen voor efficiënt energiegebruik. Alle overige in dit document genoemde productnamen kunnen (gedeponeerde) handelsmerken van de betreffende eigenaars zijn.

Free Manuals Download Website

<http://myh66.com>

<http://usermanuals.us>

<http://www.somanuals.com>

<http://www.4manuals.cc>

<http://www.manual-lib.com>

<http://www.404manual.com>

<http://www.luxmanual.com>

<http://aubethermostatmanual.com>

Golf course search by state

<http://golfingnear.com>

Email search by domain

<http://emailbydomain.com>

Auto manuals search

<http://auto.somanuals.com>

TV manuals search

<http://tv.somanuals.com>