

SHARP®

LC-32D44E LC-32D44S

LCD COLOUR TELEVISION
LCD-FARBFERNSEHGERÄT
TÉLÉVISEUR COULEUR À ÉCRAN
CRISTAUX LIQUIDES (LCD)
TELEVISORE A COLORI LCD
LCD-KLEURENTELEVISIE
TELEVISIÓN EN COLOR LCD

OPERATION MANUAL
BEDIENUNGSANLEITUNG
MODE D'EMPLOI
MANUALE DI ISTRUZIONI
GEBRUIKSAANWIJZING
MANUAL DE MANEJO

AQUOS





HDMI™
HIGH-DEFINITION MULTIMEDIA INTERFACE

HD ready **DVB**
Digital Video Broadcasting



SPECIAL NOTE FOR USERS IN THE U.K.

The mains lead of this product is fitted with a non-rewireable (moulded) plug incorporating a 13A fuse. Should the fuse need to be replaced, a BSI or ASTA approved BS 1362 fuse marked  or  and of the same rating as above, which is also indicated on the pin face of the plug, must be used.

Always refit the fuse cover after replacing the fuse. Never use the plug without the fuse cover fitted.

In the unlikely event of the socket outlet in your home not being compatible with the plug supplied, cut off the mains plug and fit an appropriate type.

DANGER:

The fuse from the cut-off plug should be removed and the cut-off plug destroyed immediately and disposed of in a safe manner.

Under no circumstances should the cut-off plug be inserted elsewhere into a 13A socket outlet, as a serious electric shock may occur.

To fit an appropriate plug to the mains lead, follow the instructions below:

IMPORTANT:

The wires in the mains lead are coloured in accordance with the following code:

Blue: Neutral

Brown: Live

As the colours of the wires in the mains lead of this product may not correspond with the coloured markings identifying the terminals in your plug, proceed as follows:

- The wire which is coloured blue must be connected to the plug terminal which is marked N or coloured black.
 - The wire which is coloured brown must be connected to the plug terminal which is marked L or coloured red.
- Ensure that neither the brown nor the blue wire is connected to the earth terminal in your three-pin plug.

Before replacing the plug cover make sure that:

- If the new fitted plug contains a fuse, its value is the same as that removed from the cut-off plug.
- The cord grip is clamped over the sheath of the mains lead, and not simply over the lead wires.

IF YOU HAVE ANY DOUBT, CONSULT A QUALIFIED ELECTRICIAN.

- De modellen LC-32D44E-BK en LC-32D44S-BK hebben een zwarte behuizing.
- De modellen LC-32D44E-GY en LC-32D44S-GY hebben een zilverkleurige behuizing.
- De afbeeldingen en beeldschermdisplays in deze gebruiksaanwijzing zijn uitsluitend bedoeld als uitleg bij de tekst en kunnen een weinig verschillen van de feitelijke aanduidingen op het scherm.
- De fabrieksinstelling voor het persoonlijke codenummer is "1234".

Alleen TV

Alleen TV/AV

Alleen TV/DTV/AV

Alleen AV

Alleen PC

: deze pictogrammen worden in deze gebruiksaanwijzing toegepast om aan te geven dat het menu-onderdeel alleen bij de betreffende ingangsfunctie kan worden ingesteld of afgesteld.

Inhoudsopgave

Inhoudsopgave	1	Kinderslot	17
Beste SHARP klant	2	Voer label in	17
Belangrijke veiligheidsmaatregelen	2	Positie	18
Handelsmerken	2	WSS (Breedbeeld-signaleringsstelsysteem)	18
Bijgeleverde accessoires	3	4:3-modus	18
Snelstartgids	3	Fijn Sync	18
Bevestigen van de standaard	3	XGA modus	18
Opstelling van de TV	4	Taal	18
Plaatsen van de batterijen	5	Voedingsspann.	18
Gebruik van de afstandsbediening	5	OpTics menu	18
Opmerkingen betreffende de afstandsbediening	5	Alleen Audio	18
Afstandsbediening	6	Ruisonderdr.	19
TV (Voorkant)	7	HDMI instellingen	19
TV (Achterkant)	7	Ingangskeuze	19
Inschakelen van de stroom	8	Kleursyst.	19
Standby-modus	8	Handige voorzieningen	20
Automatische installatie bij eerste gebruik (Analoog)	8	Breedbeeldfunc	20
Gebruik van de analoge programmalijst	8	Stilstaand beeld	21
Automatische installatie bij eerste gebruik (DTV)	8	Teletekstfunctie	21
Gebruik van externe apparatuur	9	Bediening van het DTV menu	22
Aansluiten van een videorecorder	9	DTV menubedieningstoetsen	22
Aansluiten van een videospelconsole of camcorder	9	DTV beeldschermdisplay	22
Aansluiten van een DVD-speler	9	Gemeenschappelijke DTV bediening	22
Aansluiten van een decoder	10	Betreffende het tekenset-scherm	23
Aansluiten van een PC	10	Taal	23
Gebruik van de AV Link functie	10	Programma-setup	23
Menubediening	11	Fav (Favoriet)	24
Menubedieningstoetsen	11	Slot	24
Menubediening zonder gebruik van de afstandsbediening	11	Vpl. (Verplaatsen)	24
Beeldschermdisplay	11	Vp naar (Verplaatsen naar)	24
Gemeenschappelijke bediening	12	Ovsl (Overslaan)	24
Beeld menu	13	Kiezen	25
AV FUNCTIE	13	Wissn (Wissen)	25
Beeldinstellingen	13	Label	25
Geavanceerd	14	Weergv (Weergave)	25
Kleurtemp.	14	Installatie	25
Zwart	14	Automatische installatie	25
3D-Y/C	14	Carrier scan	25
Zwart-wit	14	Carrier-setup	26
Filmmodus	14	Systeem-setup	26
Audio menu	14	OSD setup	26
AV FUNCTIE	14	Kinderslot	27
Geluidsbijregeling	14	Accessoires	27
Surround	15	Softwareversie	27
Auto vol.	15	Software-upgrade	27
Duidelijk	15	Gemeenschappelijk interface	28
Stroomvoorz. menu	15	Plaatsen van een CA-kaart	28
Geen sign. uit	15	Stroomvoorziening naar de antenne	28
Geen bdn uit	15	Handige voorzieningen (DTV)	29
Stroommanag	15	Betreffende EPG	29
Instellingen menu	15	Gebruik van EPG	29
Automatische Installatie	15	Gebruik van de EPG timer	29
Programma-setup	16	Gebruik van ESG	30
Automatisch zoeken	16	Gebruik van de digitale programmalijst	30
Manuele instelling	16	Weergave van een service-banier	30
Fijnregeling	16	Gebruik van de multi-audio functie	31
Kleursyst.	16	Weergeven van ondertiteling	31
Geluidssyst. (zendsysteem)	16	Gebruik van de MHEG5 toepassing (alleen voor Groot-	
Label	16	Brittannië)	31
Overslaan	16	Aanhangsel	32
Decoder	16	Verhelpen van storingen	32
Slot	17	Tabel met geschikte PC's	33
Sorteren	17	Technische gegevens van de RS-232C poort	33
Wis programma	17	Technische gegevens	35
		Los verkrijgbare accessoires	35
		Product verwijderen bij het einde van de levensduur	36

Beste SHARP klant

Hartelijk dank voor de aanschaf van deze SHARP LCD-kleurentelevisie. Om een veilige en jarenlange betrouwbare werking van het product te verkrijgen, raden wij u aan de Belangrijke veiligheidsmaatregelen zorgvuldig door te lezen voordat u het product in gebruik neemt.

Belangrijke veiligheidsmaatregelen

- Reinigen—Trek de stekker van het netsnoer uit het stopcontact voordat u begint met schoonmaken. Reinig het apparaat uitsluitend met een vochtige doek. Gebruik geen vloeibare reinigingsmiddelen of sprays.
- Water en vocht—Gebruik het apparaat niet in de buurt van water, bijv. in de buurt van een bad, wastafel, aanrecht, wasmachine, zwembad of in een vochtige kelder.
- Zet geen bloemenvaas of een ander voorwerp met water erin op dit apparaat.
- Het water kan in het apparaat terechtkomen met brand of een elektrische schok tot gevolg.
- Standaard—Plaats het apparaat niet op een wankel rek, standaard, statief of tafel. Wanneer het apparaat valt, kan dit ernstig letsel veroorzaken en tevens kan het apparaat zelf zwaar worden beschadigd. Gebruik uitsluitend een rek, standaard, statief, steunbeugel of tafel die door de fabrikant wordt aanbevolen of die bij dit apparaat wordt verkocht. Volg voor montage aan een wand altijd zorgvuldig de instructies van de fabrikant op. Gebruik ook uitsluitend het montage materiaal dat door de fabrikant wordt aanbevolen.
- Als het apparaat op een verplaatsbaar rek is gezet, dient dit voorzichtig te worden verplaatst. Het apparaat zou kunnen vallen door snel stoppen, hard duwen of verplaatsen over een ongelijke vloer.
- Ventilatie—In de behuizing van het apparaat zijn roosters en openingen die dienen voor de ventilatie. Zorg dat deze roosters en openingen niet worden geblokkeerd, want dit kan resulteren in een slechte doorstroming van lucht met oververhitting en/of een kortere levensduur van het apparaat tot gevolg. Zet het apparaat niet op een bed, divan, dik vloerkleed e.d. want dan kunnen de ventilatieopeningen worden geblokkeerd. Het apparaat mag ook niet in een krappe of afgesloten ruimte, zoals een boekenkast, worden geplaatst, tenzij voor een goede ventilatie wordt gezorgd of alle instructies van de fabrikant zijn opgevolgd.
- Het LCD-paneel van dit apparaat is gemaakt van glas. Dit betekent dat het scherm kan breken wanneer u het apparaat laat vallen of grote druk op het scherm uitoefent. Wees voorzichtig dat u geen letsel oploopt door de glassplinters wanneer het LCD-paneel zou breken.
- Warmtebronnen—Houd het apparaat uit de buurt van warmtebronnen zoals verwarmingsradiators, haarden, kachels en andere toestellen die warmte afgeven (inclusief versterkers).
- Om brand te voorkomen, mag u geen kaars of een ander voorwerp met open vuur op of in de buurt van het TV-toestel zetten.
- Om brand of een elektrische schok te voorkomen, mag u het netsnoer niet onder het TV-toestel of een ander zwaar voorwerp laten lopen.
- Geef niet langdurig een stilstaand beeld weer, want dit kan resulteren in een nabeeld op het scherm.
- Zolang de stekker op een stopcontact is aangesloten, wordt er altijd een kleine hoeveelheid stroom verbruikt.
- Reparaties—Probeer niet om zelf onderhoud of reparaties aan het product uit te voeren. Wanneer u de buitenpanelen verwijdert, stelt u zich bloot aan hoge spanningen of een andere gevaarlijke toestand. Neem contact op met een vakman voor het uitvoeren van onderhoud of reparaties.



Het LCD-paneel is een geavanceerd technologisch product zodat u kunt genieten van een uiterst fijne beeld detaillering.

Vanwege het grote aantal pixels kunnen er soms een paar inactieve pixels zijn die u kunt herkennen aan een blauw, groen of rood puntje op het scherm.

Dit is binnen de specificaties van het product en duidt niet op een defect.

Voorzorgsmaatregelen bij het verplaatsen van de TV

Wanneer de TV wordt verplaatst, moet deze altijd door twee personen worden gedragen die beide handen gebruiken. Let op dat er niet op het beeldscherm wordt gedrukt.

Handelsmerken

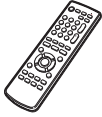
• “HDMI, het HDMI-logo en High-Definition Multimedia Interface zijn handelsmerken of gedeponeerde handelsmerken van HDMI Licensing LLC.”

• Het “HD ready” logo is een handelsmerk van EICTA.

• Het DVB-logo is het gedeponeerde handelsmerk van Digital Video Broadcasting - DVB - project.

Bijgeleverde accessoires

Afstandsbediening
(× 1)



Blz. 5 en 6

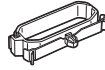
Netsnoer (× 1)

De uitvoering van het netsnoer verschilt afhankelijk van het land van bestemming.



Blz. 4

Kabelklem (× 1)



Blz. 4

Standaard (× 1)



Blz. 3

• "AA" formaat batterij (× 2) Blz. 5

• Gebruiksaanwijzing (Dit boekje)

Snelstartgids

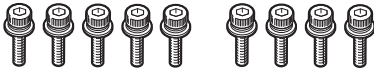
Bevestigen van de standaard

Voordat u begint, legt u een deken of ander zacht materiaal op de plaats waar u de TV gaat neerleggen, waarbij u er goed op let dat de ondergrond volledig vlak is. Dit om beschadigen te voorkomen.

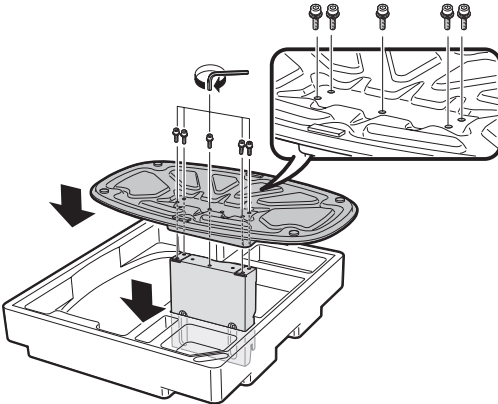
Vóór het vastmaken (of losmaken) van de standaard, trekt u de stekker van het netsnoer uit de AC INPUT aansluiting.

1 Pak de 9 schroeven die bij de TV geleverd zijn.

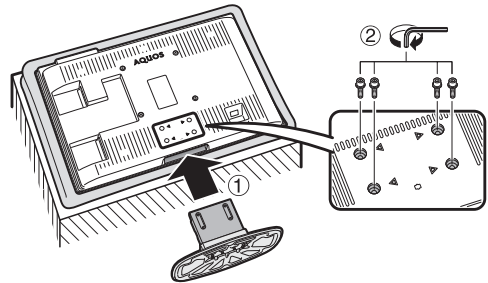
Schroeven (× 9)



2 Bevestig de 2 gedeelten van de standaard op de afgebeelde wijze met de 5 schroeven aan elkaar.



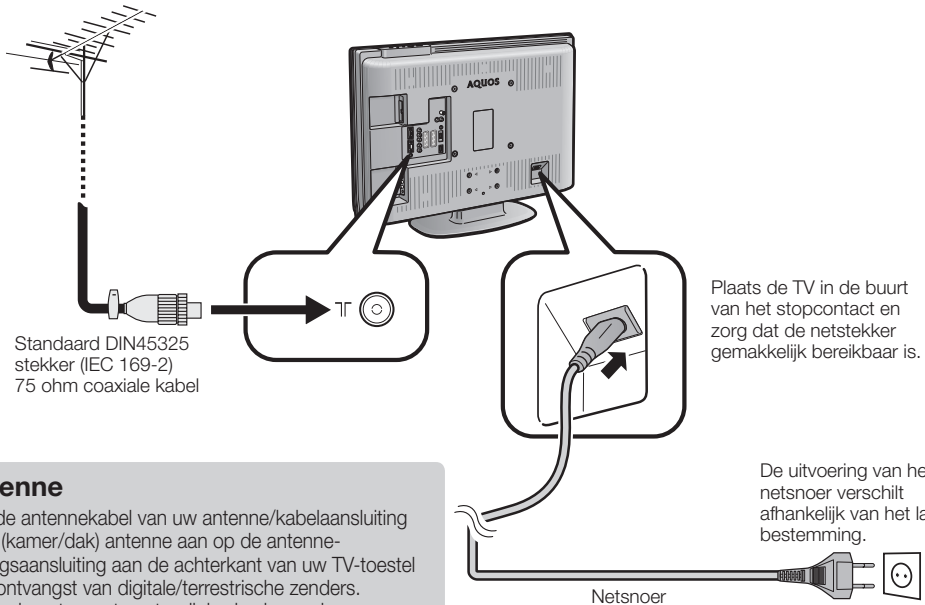
- 3**
- ① Steek de standaard in de opening die in de onderkant van de TV is.
 - ② Steek de 4 schroeven op de afgebeelde wijze in de achterkant van de TV en draai de schroeven vast.



OPMERKING

- Om de standaard weer los te maken, volgt u de bovenstaande stappen in omgekeerde volgorde.

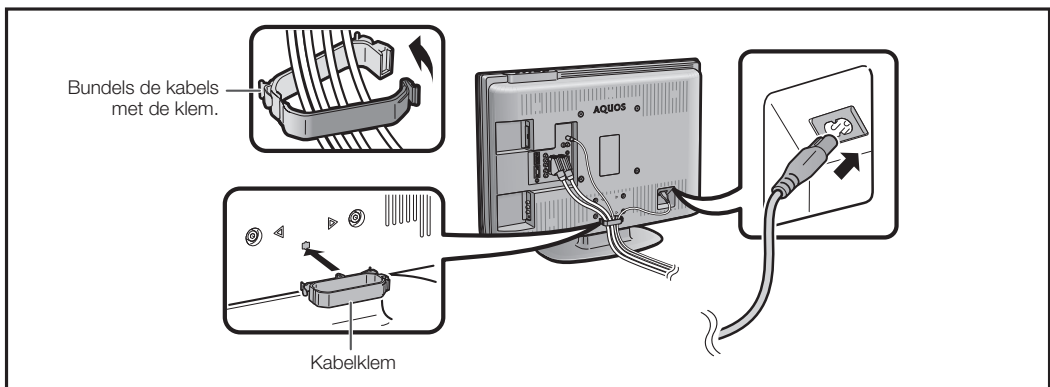
Opstelling van de TV



Antenne

Sluit de antennekabel van uw antenne/kabelaansluiting of de (kamer/dak) antenne aan op de antenne-ingangsaansluiting aan de achterkant van uw TV-toestel voor ontvangst van digitale/terrestrische zenders. Bij goede ontvangstomstandigheden kan ook een binnenantenne worden gebruikt. Passieve en actieve kamerantennes zijn los verkrijgbaar. Bij een actieve antenne wordt de stroom geleverd via de antenne-ingangsaansluiting. De voedingsspanning (5 V) moet onder "Voedingsspann." correct worden ingesteld. (Zie blz. 18.)

De kabels samenbundelen



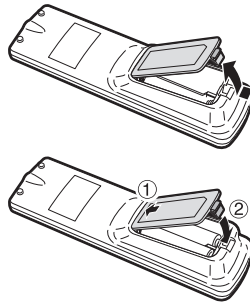
Bevestigen van de TV aan de muur

- Deze TV mag alleen met de wandbevestigingsbeugel van SHARP worden bevestigd. (Zie blz. 35.) Gebruik van een andere wandbevestigingsbeugel kan resulteren in een onstabiele montage met mogelijk ernstig letsel tot gevolg.
- Het midden van het TV-scherm is 4 mm beneden "A" dat op het gedeelte van de metalen plaat is gegraveerd die gebruikt wordt voor de bevestiging aan de wand.
- Om het beeldscherm van de LCD-kleurentelevisie aan de muur te bevestigen, zijn speciale vaardigheden vereist en dit dient daarom alleen door bevoegd servicepersoneel te worden gedaan. U moet deze werkzaamheden niet zelf uitvoeren. SHARP kan niet aansprakelijk worden gesteld voor letsel of beschadigingen die het gevolg zijn van een foutieve montage.
- Neem contact op met vakkundig onderhoudspersoneel voor gebruik van de los verkrijgbare beugel voor de bevestiging van de TV aan een muur.

Plaatsen van de batterijen

Alvorens u de TV de eerste maal gebruikt, moet u twee "AA" formaat batterijen (bijgeleverd) plaatsen. Wanneer de batterijen uitgeput raken en de afstandsbediening niet meer goed werkt, moet u de batterijen door nieuwe "AA" formaat batterijen vervangen.

- 1 Houd het lipje op het batterijdeksel ingedrukt en trek het deksel in de richting van de pijl.
- 2 Plaats de twee bijgeleverde "AA" formaat batterijen.
 - Plaats de batterijen met de plus en min polen overeenkomstig de (+) en (-) aanduidingen in het batterijvak.
- 3 Steek het kleine lipje van het batterijdeksel in de opening (1) en druk op het deksel totdat dit vastklikt (2).



Bij dit product zijn batterijen geleverd. Wanneer deze leeg zijn, moet u ze niet weggoien maar inleveren als KCA.



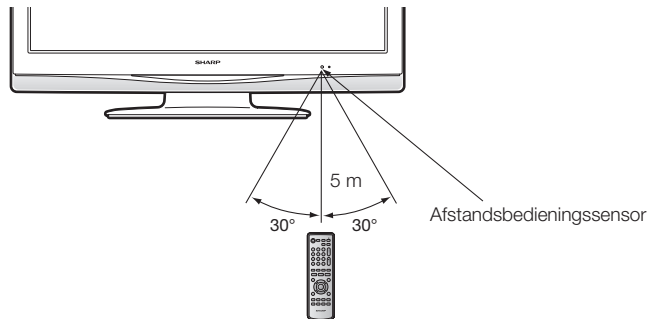
VOORZICHTIG

Bij verkeerd gebruik kunnen de batterijen gaan lekken of zelfs ontploffen. Volg voor alle zekerheid steeds de onderstaande aanwijzingen.

- Gebruik niet gelijktijdig verschillende typen batterijen. De batterijen hebben namelijk andere eigenschappen afhankelijk van het type.
- Gebruik niet gelijktijdig oude en nieuwe batterijen. Bij gelijktijdig gebruik van oude en nieuwe batterijen zullen de nieuwe batterijen minder lang meegaan en kunnen de oude batterijen lekken.
- Verwijder de batterijen zodra deze leeg zijn. De chemische vloeistof die uit de batterijen lekt kan huiduitslag veroorzaken. Als de batterijen gelekt hebben, moet u de vloeistof grondig met een doek weggeven.
- De batterijen die bij dit apparaat worden geleverd kunnen een kortere levensduur dan normaal hebben, als gevolg van de condities waarbij de batterijen zijn opgeslagen.
- Als u de afstandsbediening langere tijd niet denkt te gebruiken, moet u de batterijen eruit nemen.

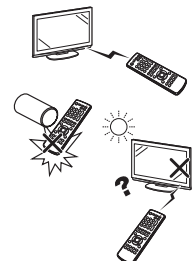
Gebruik van de afstandsbediening

Gebruik de afstandsbediening terwijl u deze naar de afstandsbedieningssensor richt. Wanneer er obstakels tussen de afstandsbediening en de sensor zijn, is het mogelijk dat de afstandsbediening niet juist werkt.



Opmerkingen betreffende de afstandsbediening

- Stel de afstandsbediening niet aan harde schokken bloot. Let er tevens op dat er geen vloeistof over de afstandsbediening wordt gemorst en houd deze uit de buurt van vochtige plaatsen.
- Leg de afstandsbediening niet in de zon. De hitte kan de afstandsbediening vervormen.
- De afstandsbediening werkt niet goed als er rechtstreeks zonlicht of het licht van een sterke lamp op de afstandsbedieningssensor van de TV valt. In dat geval moet u de plaats van de lamp of de TV veranderen, of u houdt de afstandsbediening dichterbij de afstandsbedieningssensor.



Afstandsbediening

- 1 **⏻ (Standby/Aan)**
In de ruststand (standby) zetten of inschakelen. (Zie blz. 8.)
- 2 **AV MODE**
Voor het kiezen van een video-instelling. (Zie blz. 13.)
- 3 **0-9**
Voor het instellen van het kanaal in de TV en DTV stand.
Voor het instellen van de pagina in de Teletekst stand.

Wanneer Zweden wordt geselecteerd in de landinstelling van de Automatische installatie bij eerste gebruik (zie blz. 8), bestaan de DTV-kanaal uit 4 cijfers. Wanneer een ander land wordt geselecteerd, bestaan de DTV-kanaal uit 3 cijfers.

- 4 **↶ (Flashback)**
Bij indrukken in de normale weergavestand wordt teruggekeerd naar het vorige beeld. (Werkt niet tijdens gebruik van het EPG/ESG scherm.)
- 5 **⏮ (Breedbeeldfunctie)**
Voor het kiezen van de breedbeeldfunctie. (Zie blz. 20.)
- 6 **🔊 (Geluidsfunctie)**
Voor het instellen van de geluid-multiplexfunctie. (Zie hieronder.)
- 7 **EPG**
DTV: Voor weergave van de EPG (elektronische programmagids).
- 8 **ESG**
DTV: Voor weergave van de ESG (elektronische servicegids). (Zie blz. 30.)
- 9 **☰ (Teletekst)**
Voor het kiezen van de TELETEKST functie (alleen TV beeld, DTV/DATA beeld, alleen TEKST beeld, TV/TEKST beeld). (Zie blz. 21 en 31.)
DTV: Voor het kiezen van DTV datazenden en TELETEKST.
- 10 **▲/▼/◀/▶ (Cursor)**
Voor het selecteren van het gewenste onderdeel op het instelscherm.
- 11 **END**
Het menuscherm sluiten.
- 12 **📄 (Weergeven van verborgen Teletekst)**
(Zie blz. 21.)
- 13 **🔒 (Bevriezen/Vasthouden)**
(Zie blz. 21.)

● Gebruik van $\frac{\text{VCD}}{1/1/1+1}$ op de afstandsbediening

DTV functie:

Druk op $\frac{\text{VCD}}{1/1/1+1}$ voor het openen van het multi-audioscherm. (Zie blz. 31.)

Analoge TV functie:

Bij enkele malen indrukken van $\frac{\text{VCD}}{1/1/1+1}$ verandert de functie zoals aangegeven in de volgende tabellen.

NICAM TV-uitzendingen selectie

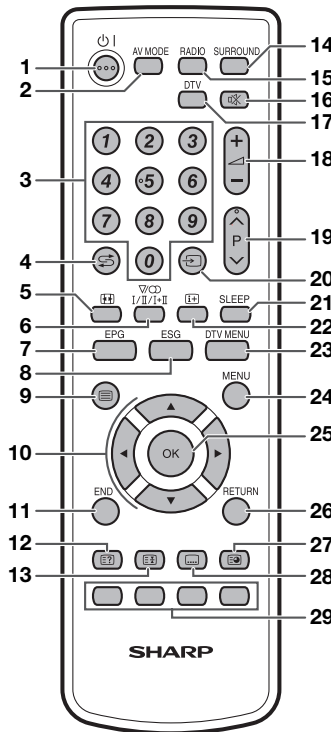
Signaal	Beschikbare instellingen
Stereo	NICAM STEREO, MONO
Tweetalig	NICAM CH A, NICAM CH B, NICAM CH AB, MONO
Mono	NICAM MONO, MONO

A2 TV-uitzendingen selectie

Signaal	Beschikbare instellingen
Stereo	STEREO, MONO
Tweetalig	CH A, CH B, CH AB
Mono	MONO

OPMERKING

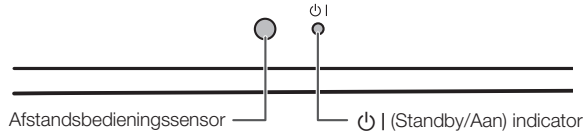
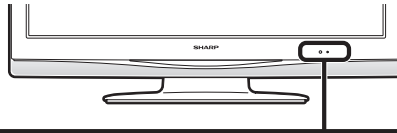
- Als er geen signaal binnenkomt, wordt "MONO" aangegeven voor de geluidsfunctie.



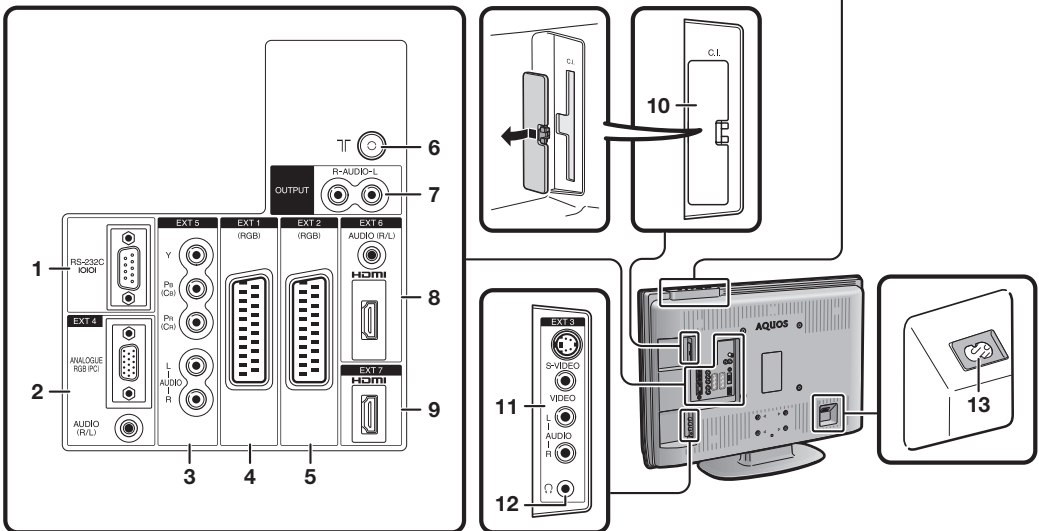
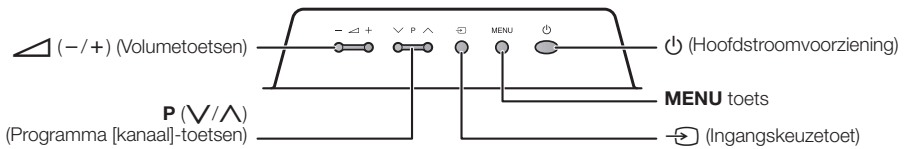
- 14 **SURROUND**
In- en uitschakelen van de surroundeffecten. (Zie blz. 15.)
- 15 **RADIO**
DTV: Voor het omschakelen tussen de RADIO en DTV functie.
- 16 **🔊 (Geluidsdemping)**
In- en uitschakelen van het geluid.
- 17 **DTV**
Druk op deze toets voor toegang tot de DTV-modus terwijl u naar een andere ingangsbron kijkt, en omgekeerd. (Deze toets werkt niet als u DTV aan het kijken was meteen voordat u de TV uitschakelde. In dit geval moet u eerst met de $\frac{\text{VCD}}{1/1/1+1}$ toets een andere ingangsbron, behalve DTV, selecteren.)
- 18 **🔊 (+/-) (Volume)**
🔊 (+) Voor het verhogen van het volume.
🔊 (-) Voor het verlagen van het volume.
- 19 **P (▲/▼)**
TV/DTV: Kiezen van het kanaal.
Extern: Overschakelen naar de TV-of DTV-ingangsstand.
Teletekst: Doorgaan naar de volgende/vorige pagina.
- 20 **📄 (INGANGSBRON)**
Voor het kiezen van een ingangsbron. (TV, DTV, EXT1, EXT2, EXT3, EXT4, EXT5, EXT6, EXT7) (Zie blz. 9.)
- 21 **SLEEP**
Instellen van de uitschakeltimer (tot maximaal 2 uur en 30 minuten, in eenheden van 30 minuten) of uitzetten van deze timer.
- 22 **📄 (Weergeven van informatie)**
(Zie blz. 21, 29 en 30.)
- 23 **DTV MENU**
DTV: Voor het weergeven van het DTV menu scherm.
- 24 **MENU**
Voor het weergeven van het MENU scherm. (Zie blz. 11.)
- 25 **OK**
Voor het uitvoeren van een opdracht in het menuscherm.
Voor het weergeven van de programmalijst. (Behalve externe ingang.)
- 26 **RETURN**
Voor het terugkeren naar het vorige menuscherm.
- 27 **📄 (Subpagina)**
(Zie blz. 21.)
- 28 **🗨 (Ondertiteling voor Teletekst)**
TV/extern: Voor het in- en uitschakelen van de ondertiteling. (Zie blz. 21.)
DTV: Voor het weergeven van het ondertiteling-selectiescherm. (Zie blz. 31.)
- 29 **Kleur (Rood/Groen/Geel/Blauw)**
TELETEKST: Voor het kiezen van de pagina. (Zie blz. 21.)
DTV: De gekleurde toetsen worden gebruikt om de bijbehorende gekleurde onderdelen in het menuscherm te selecteren.

Snelstartgids

TV (Voorkant)



TV (Achterkant)



- 1 RS-232C aansluiting
- 2 EXT 4 (ANALOGUE RGB/AUDIO) aansluitingen
- 3 EXT 5 (Component) aansluitingen
- 4 EXT 1 (RGB) aansluiting
- 5 EXT 2 (RGB) aansluiting

- 6 Antenne-ingang (DVB-T 5V=~/80 mA)
- 7 OUTPUT (AUDIO) aansluitingen
- 8 EXT 6 (HDMI/AUDIO) aansluitingen
- 9 EXT 7 (HDMI) aansluiting
- 10 COMMON INTERFACE sleuf

- 11 EXT 3 aansluitingen
- 12 Hoofdtelefoonaansluiting
- 13 AC INPUT aansluiting

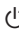
OPMERKING

- Als u een actieve terrestrische antenne gebruikt, selecteert u "Aan (5V)" onder "Voedingsspann.". (Zie blz. 18.)

Inschakelen van de stroom

Druk op  van de TV of op  van de afstandsbediening.

Standby-modus

Druk op  van de afstandsbediening terwijl de TV ingeschakeld is.

- De TV komt in de ruststand (standby) te staan en het beeld verdwijnt.
- De  indicator op de TV verandert van groen naar rood.
- Om de stroom naar de TV volledig uit te schakelen, haalt u de stekker van het netsnoer uit het stopcontact. Haal de stekker alleen uit het stopcontact wanneer dit wordt voorgeschreven.

Spanningsindicator

Uit	De stroom is uitgeschakeld.
Rood	De TV staat in de ruststand (standby).
Groen	De TV is ingeschakeld.

OPMERKING

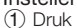
- Trek de stekker van het netsnoer uit het stopcontact als u de TV langere tijd niet denkt te gebruiken.
- Wanneer de netschakelaar en  in de uit-stand staan, zal er toch nog een kleine hoeveelheid stroom naar de apparatuur lopen.
- Als in de DTV ingangsstand het apparaat meteen wordt uitgeschakeld nadat een instelling is gewijzigd op het menu scherm, is het mogelijk dat de instelling of kanaalinformatie niet in het geheugen is opgeslagen.

Automatische installatie bij eerste gebruik (Analoog)

Als u de TV de eerste maal inschakelt nadat u deze hebt gekocht, zal de automatische installatiefunctie (Analoog) worden opgestart. U kunt dan automatisch de taal, het land en de kanalen achter elkaar instellen.

OPMERKING

- De automatische installatie bij eerste gebruik zal slechts eenmaal worden uitgevoerd. Als de automatische installatie niet is voltooid (bijv. wanneer het menu scherm verdwijnt nadat u een paar minuten geen bedieningshandeling hebt verricht of als de stroom wordt uitgeschakeld enz.), kunt u de Automatische Installatie opnieuw vanaf het instellingenmenu uitvoeren. (Zie blz. 15.)
- De automatische installatie bij eerste gebruik stopt wanneer u op **RETURN** drukt.

- 1 Instellen van de taal voor de beeldscherm-aanduidingen**
 - ① Druk op  om de gewenste taal te kiezen in de lijst op het scherm.
 - ② Druk op **OK** om de instelling vast te leggen.
- 2 Instellen van het land of gebied**
 - ① Druk op  om uw land of gebied te kiezen in de lijst op het scherm.
 - ② Druk op **OK** om de instelling vast te leggen.
 - De automatische TV kanalen-zoekfunctie wordt gestart.

Nadat deze instelling is gemaakt, zal het automatisch zoeken als volgt worden uitgevoerd:

- ① Automatisch TV-kanalen zoeken
- ② Automatische naamgeving
- ③ Automatisch sorteren
- ④ Verzenden van de gegevens


U hoeft niets te doen tijdens het automatisch zoeken.



Het instellingenmenu verdwijnt en het programma van kanaal 1 wordt weergegeven.

Gebruik van de analoge programmalijst

U kunt het gewenste kanaal ook in de programmalijst kiezen in plaats van de **0-9** cijfertoetsen of **P** () te gebruiken.

- 1 Druk op OK** terwijl er geen ander menu scherm wordt weergegeven. (Behalve externe ingang.)
- 2 Druk op ** om het kanaal te kiezen waarop u wilt afstemmen en druk dan op **OK**.
- 3 Druk op END** om de programmalijst te verlaten.

Automatische installatie bij eerste gebruik (DTV)

DVB (Digital Video Broadcasting) is een nieuw video-transmissiesysteem. Het is meer dan enkel een vervanging voor analoge televisietransmissie. DVB biedt meer zenders, een betere beeldkwaliteit en diverse services die op het scherm kunnen worden weergegeven. Bovendien hebt u de beschikking over nieuwe functies en mogelijkheden zoals ondertiteling en keuze uit diverse gesproken talen.

Om naar DTV uitzendingen te kijken, volgt u de onderstaande aanwijzingen om alle beschikbare services in uw gebied te zoeken.

- 1 Druk op DTV** of  voor toegang tot de DTV functie.
- 2 Druk op DTV MENU** om het DTV menu scherm te laten verschijnen.
- 3 Druk op ** en selecteer "Installatie".
- 4 Druk op ** om "Automatische Installatie" te selecteren en druk dan op **OK**.

Als u reeds een persoonlijk codenummer hebt ingesteld, voert u dit nu in. Indien niet, dan voert u het persoonlijke codenummer "1234" in dat op de fabriek is ingesteld.

- Zie blz. 17 voor het instellen van het persoonlijke codenummer.
- Er verschijnt een bevestigingsmelding. Druk op  om "Ja" te selecteren en druk dan op **OK** om te beginnen met zoeken.


- 5 De TV begint met het zoeken van alle beschikbare DTV en radioservices in uw gebied.**

OPMERKING

- De taal- en landinstellingen die hier worden gebruikt zijn de instellingen die u reeds hebt gemaakt bij het uitvoeren van de **Automatische installatie bij eerste gebruik (Analoog)**. Als u de landinstelling opnieuw wilt maken, omdat u bijvoorbeeld naar een ander land bent verhuisd, moet u de "Automatische Installatie" in het Analoog menu uitvoeren.
- De services worden opgeslagen in de volgorde van de kanaalnummerinformatie die in de stream is vastgelegd (indien beschikbaar). Als deze informatie niet beschikbaar is, worden de services opgeslagen in de volgorde waarin ze ontvangen zijn. Als u de volgorde wilt veranderen, kunt u dit doen zoals op blz. 24 is beschreven.
- Om het zoeken tussentijds te annuleren, drukt u op **END**.
- U kunt alleen menu-onderdelen selecteren die verband houden met DTV wanneer de "Automatische Installatie" is voltooid.

Gebruik van externe apparatuur

Instellen van de ingangsbron

Om het beeld van een externe bron weer te geven, kiest u de betreffende bron met  op de afstandsbediening of de TV.

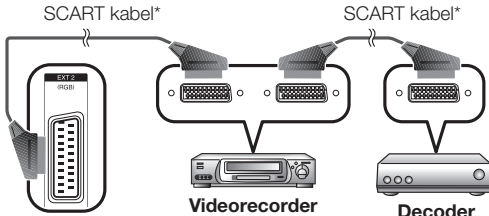
OPMERKING

- De kabels voorzien van een * (sterretje) zijn los verkrijgbare onderdelen.

Aansluiten van een videorecorder

Gebruik de EXT 1 of 2 aansluiting voor het aansluiten van een videorecorder of andere audiovisuele apparatuur.

Als uw videorecorder geschikt is voor geavanceerde TV-videorecorder AV Link systemen, kunt u de videorecorder met een voldraads SCART kabel op de EXT 2 aansluiting van de TV aansluiten.



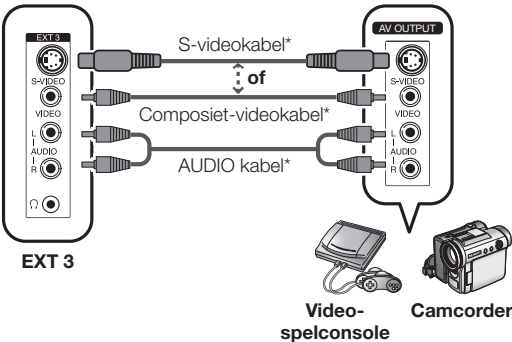
EXT 1 of 2

OPMERKING

- Sommige geavanceerde TV-videorecorder AV Link systemen zijn niet compatibel met externe bronnen.
- TV-OUT van EXT 1 wordt niet uitgevoerd wanneer EXT 6 (HDMI), EXT 7 (HDMI) of DTV als ingang is gekozen.

Aansluiten van een videospelconsole of camcorder

Gebruik de EXT 3 aansluitingen om snel en gemakkelijk een videospelconsole, camcorder of andere audiovisuele apparatuur aan te sluiten.



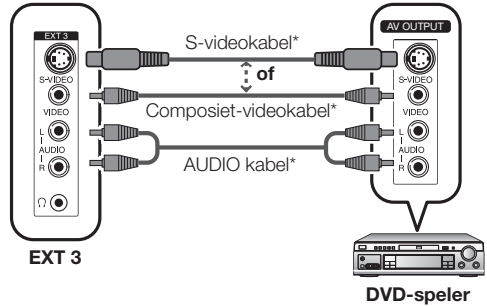
EXT 3

OPMERKING

- EXT3: De S-VIDEO-aansluiting heeft voorrang boven de normale VIDEO-aansluitingen.

Aansluiten van een DVD-speler

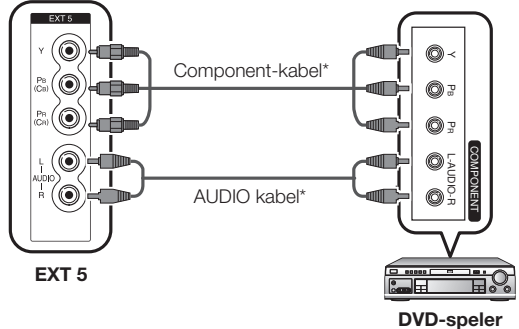
Gebruik de EXT 2, 3, 5, 6 (HDMI) of 7 (HDMI) aansluitingen voor het aansluiten van een DVD-speler of andere audiovisuele apparatuur.



EXT 3

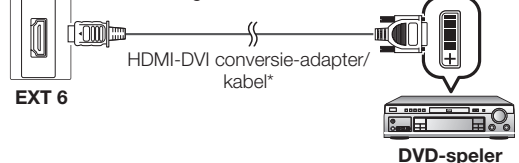
OPMERKING

- EXT3: De S-VIDEO-aansluiting heeft voorrang boven de normale VIDEO-aansluitingen.

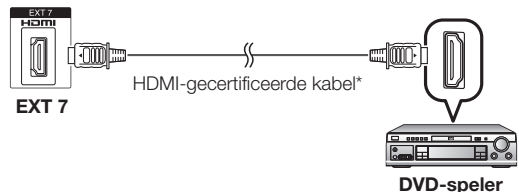


EXT 5

Bij het aansluiten van een HDMI-DVI conversie-adaptor/kabel moet u hier het audiosignaal invoeren. Indien niet, gebruik dan EXT 7.



EXT 6



EXT 7

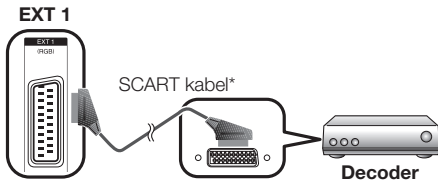
OPMERKING

- Bij het aansluiten van een HDMI-DVI conversie-adaptor/kabel op de HDMI-aansluiting, is het mogelijk dat het beeld niet duidelijk binnenkomt.

Gebruik van externe apparatuur

Aansluiten van een decoder

Gebruik de EXT 1 aansluiting voor het aansluiten van een decoder of andere audiovisuele apparatuur.

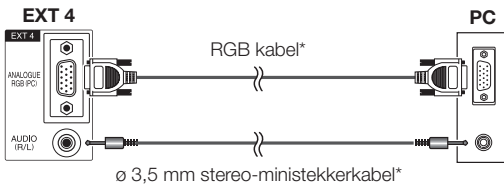


OPMERKING

- Als de decoder een signaal vanaf de TV moet ontvangen, dient u "Decoder" op "EXT1" te zetten in het Programma-setup "Manuele instelling" menu. (Zie blz. 16.)
- Sluit de decoder niet op de EXT2 aansluiting aan.

Aansluiten van een PC

Sluit de PC op de EXT 4 aansluitingen aan.



OPMERKING

- De kabels voorzien van een * (sterretje) zijn los verkrijgbare onderdelen.
- De PC ingangsaansluitingen zijn DDC1/2B-compatibel.
- Zie blz. 33 voor een lijst met PC signalen waarvoor de TV geschikt is.
- Bij het aansluiten van een PC wordt het juiste ingangssignaaltype automatisch waargenomen.

Gebruik van de AV Link functie

Deze TV heeft drie AV Link functies voor een probleemloze verbinding tussen de TV en de andere audiovisuele apparatuur.

Eén-toets-weergave

Wanneer de TV in de ruststand (standby) staat en op de audiovisuele bron (bijv. een videorecorder of DVD-speler) wordt gestart met weergeven, zal de TV automatisch worden ingeschakeld en geeft dan het beeld van de betreffende bron weer.

WYSIWYR (What you see is what you record = Wat u ziet is wat u opneemt)

Als de afstandsbediening van de aangesloten videorecorder een WYSIWYR toets heeft, kunt u automatisch beginnen met opnemen door op de WYSIWYR toets te drukken.

Verzenden van de gegevens

De kanaalinformatie van de tuner van de TV wordt automatisch via de EXT 2 aansluiting naar de aangesloten audiovisuele apparatuur (bijv. een videorecorder) gezonden.

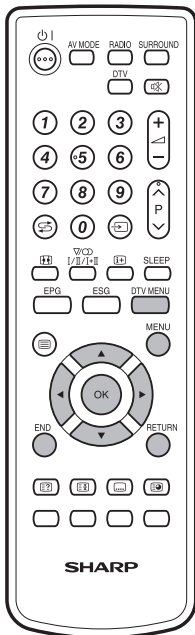
OPMERKING

- Zie de gebruiksaanwijzingen van de externe apparatuur voor nadere bijzonderheden
- Deze functies werken alleen wanneer de audiovisuele apparatuur met AV Link via een voldraads SCART kabel op de EXT 2 aansluiting van de TV is aangesloten.
- De AV Link functie kan alleen gebruikt worden als de TV een volledige automatische installatie heeft uitgevoerd met de aangesloten audiovisuele apparatuur (blz. 8, Automatische installatie bij eerste gebruik). De beschikbaarheid van de AV Link functie hangt af van de gebruikte audiovisuele apparatuur. Afhankelijk van de fabrikant en het type apparatuur dat wordt gebruikt, is het mogelijk dat de beschreven functies geheel of gedeeltelijk onbruikbaar zijn.

Menubediening

Menubedieningstoetsen

Gebruik de volgende toetsen op de afstandsbediening voor de bediening van het menu.



- MENU:** Druk hierop om het menuscherm te openen of te sluiten.
- ▲/▼/◀/▶:** Druk hierop om een gewenst onderdeel op het scherm te selecteren of om een geselecteerd onderdeel in te stellen.
- OK:** Druk hierop om naar de volgende stap door te gaan of om de procedure te voltooien.
- RETURN:** Druk hierop om terug te gaan naar de vorige stap.
- DTV MENU:** Druk hierop om het DTV menuscherm te openen of te sluiten.
- END:** Druk hierop om het menu-onderdeel te verlaten.

Menubediening zonder gebruik van de afstandsbediening

Deze functie is handig wanneer er geen afstandsbediening in de buurt is.

- 1 Druk even op **MENU** om het rechtstreekse bedieningsmenuscherm weer te geven.
- 2 Druk op **P** (▼/▲) in plaats van op ▲/▼ of op **+/-** in plaats van op ◀/▶ om het onderdeel te selecteren.
- 3 Druk op **↻** om de instelling te voltooien.

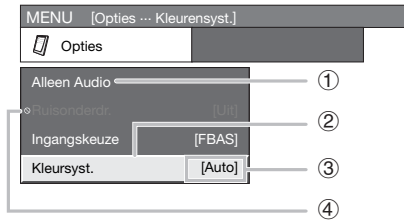


OPMERKING

- Het rechtstreekse bedieningsmenuscherm verdwijnt als u gedurende enkele seconden geen bediening uitvoert.

Beeldschermdisplay

Voorbeeld



- ① **Onderdeel aangegeven in wit**
 - Dit geeft een onderdeel aan dat geselecteerd kan worden.
- ② **Onderdeel aangegeven in geel**
 - Dit is het onderdeel dat nu geselecteerd is.
- ③ **Onderdeel tussen haakjes**
 - Dit geeft de huidige instelling voor het onderdeel aan.
- ④ **Onderdeel met  weergegeven in grijs**
 - Dit betekent dat het onderdeel om de een of andere reden niet geselecteerd kan worden.

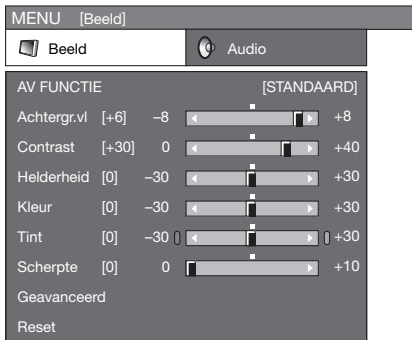
OPMERKING

- De menu-opties verschillen afhankelijk van de geselecteerde ingangsfunctie, maar de bedieningsprocedures zijn hetzelfde.
- De schermafbeeldingen in de gebruiksaanwijzing zijn uitsluitend bedoeld als uitleg bij de tekst (sommige zijn vergroot, andere zijn verkleind) en kunnen een weinig verschillen van de feitelijke schermen die u ziet.

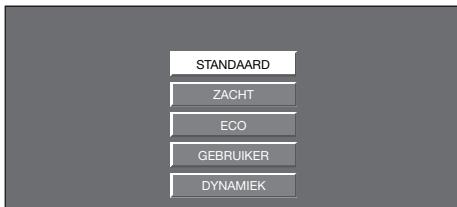
Gemeenschappelijke bediening

Menubediening: A

- ① Druk op **MENU** om het MENU scherm weer te geven.
- ② Druk op **◀/▶** om het gewenste menu te selecteren.
- ③ Druk op **▲/▼** om het gewenste menu-onderdeel te selecteren en druk dan op **OK** (bijv. AV FUNCTIE, enz.).
 - Selecteer "Reset" om alle onderdelen terug te zetten op de fabrieksinstellingen.

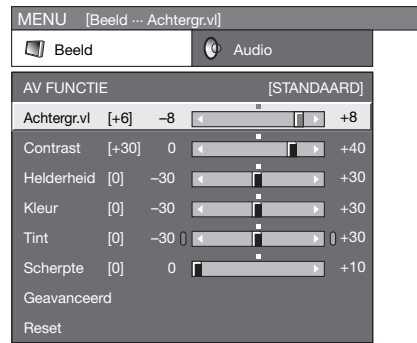


- ④ Druk op **▲/▼/◀/▶** om het gewenste onderdeel te selecteren en druk dan op **OK**.



Menubediening: B

- ① Druk op **MENU** om het MENU scherm weer te geven.
- ② Druk op **◀/▶** om het gewenste menu te selecteren.
- ③ Druk op **▲/▼** om het gewenste menu-onderdeel te selecteren (bijv. Achtergr.vl, Contrast enz.).
- ④ Druk op **◀/▶** om het onderdeel naar wens in te stellen.
 - Selecteer "Reset" om alle onderdelen terug te zetten op de fabrieksinstellingen.



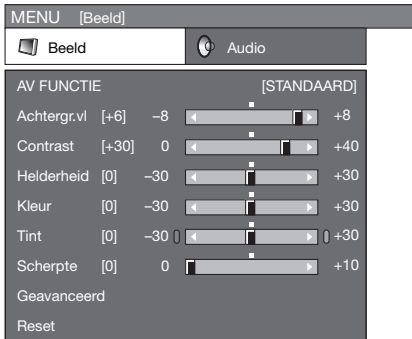
Menubediening: C

- ① Druk op **MENU** om het MENU scherm weer te geven.
- ② Druk op **◀/▶** om het gewenste menu te selecteren.
- ③ Druk op **▲/▼** om het gewenste menu-onderdeel te selecteren en druk dan op **OK** (bijv. Geavanceerd, enz.).
- ④ Druk op **▲/▼** om het gewenste menu-onderdeel te selecteren en druk dan op **OK** (bijv. Kleurtemp., Zwart, enz.).
 - Selecteer "Reset" om alle onderdelen terug te zetten op de fabrieksinstellingen.



- ⑤ Druk op **▲/▼/◀/▶** om het gewenste onderdeel te selecteren of in te stellen en druk dan op **OK**.

Beeld menu



AV FUNCTIE

Menubediening: A (Blz. 12)

De AV FUNCTIE biedt vijf instellingen om de weergave op het beeldscherm aan te passen aan de omgeving, om op deze wijze te compenseren voor factoren zoals de verlichting in de kamer, het type programma dat weergegeven wordt of het type beeld dat vanaf de externe apparatuur wordt ontvangen.

Beschikbare instellingen

- STANDAARD:** Voor een goed gedefinieerd beeld in een normaal verlichte kamer. (Verbeterd beeldcontrast: Ingeschakeld)
- ZACHT*:** Voor een zachter beeld. (Verbeterd beeldcontrast: Ingeschakeld)
- ECO*:** Voor het verminderen van het stroomverbruik. (Verbeterd beeldcontrast: Uitgeschakeld)
- GEBRUIKER:** Voor het aanpassen van de instellingen door de gebruiker. U kunt de gewenste instelling voor elke ingangsbron apart kiezen. (Verbeterd beeldcontrast: Uitgeschakeld)
- DYNAMISCH*:** Voor een scherp beeld met een sterk contrast, bijv. bij weergave van sportprogramma's. (Verbeterd beeldcontrast: Ingeschakeld)

OPMERKING

- U kunt de opties van de AV FUNCTIE ook selecteren door op **AV MODE** van de afstandsbediening te drukken.
- U kunt de op de fabriek ingestelde parameters van "STANDAARD", "ZACHT", "ECO" en "DYNAMISCH" wijzigen. De gekozen parameters zijn van invloed op alle ingangsbronnen.
- De onderdelen die voorzien zijn van * zijn alleen beschikbaar bij de TV/DTV/AV ingangsfunctie.
- De functie voor verbeterd beeldcontrast detecteert de beeldeigenschappen van de programmabron en past op gelijkmatige wijze de helderheid van het scherm daaraan aan, om zo een dieper zwartniveau te verkrijgen.

Beeldinstellingen

Menubediening: B (Blz. 12)

Gebruik de volgende instelfuncties om het beeld naar wens in te stellen.

Instelbare onderdelen

Beschikbare instellingen	◀ toets	▶ toets
Achtergr.vl	Het scherm wordt gedimd	Het scherm wordt helderder
Contrast	Minder contrast	Meer contrast
Helderheid	Minder helderheid	Meer helderheid
Kleur	Minder intense kleuren	Intensere kleuren
Tint	Huidtinten worden paarsachtig	Huidtinten worden groenachtig
Scherpte	Minder scherpte	Meer scherpte

Menubediening

Geavanceerd

Alleen TV/DTV/AV

Menubediening: C (Blz. 12)

Deze TV is uitgerust met diverse geavanceerde functies voor het optimaliseren van de beeldkwaliteit.



Kleurtemp.

Stel de kleurtemperatuur in om de gewenste wit-tint te verkrijgen.

Beschikbare instellingen

Hoog: Wit met een blauwe tint

Midden-hoog: Kleurtoon-instelling tussen Hoog en Midden

Midden: Natuurlijke kleurtoon

Midden-laag: Kleurtoon-instelling tussen Midden en Laag

Laag: Wit met een rode tint

Zwart

Om gemakkelijker te kunnen kijken, verandert u de kijkdiepte door een niveau te selecteren voor automatisch bijregelen van de donkere partijen in het beeld.

3D-Y/C

Via detectie van veranderingen in het beeld zorgt deze functie voor een beeld van hoge kwaliteit met minimaal dot-verloop en kleuroverspraakruis.

Beschikbare instellingen

Uit: Geen detectie

Standaard: Normale instelling

Snel: Instellen van de optimale beeldkwaliteit voor snel bewegende beelden.

Langzaam: Instellen van de optimale beeldkwaliteit voor langzaam bewegende beelden.

OPMERKING

- Afhankelijk van het ingangssignaaltype is het mogelijk dat 3D-Y/C niet werkt.
- 3D-Y/C heeft zelfs meer effect op composietvideo signalen (FBAS).

Zwart-wit

Voor weergave van een zwart-wit beeld.

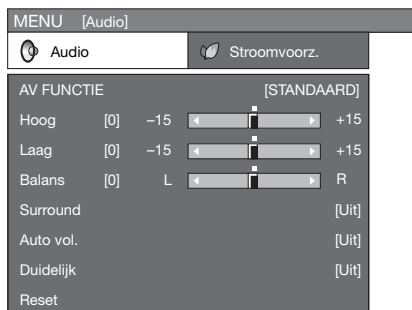
OPMERKING

- Wanneer Zwart-wit op "Aan" is ingesteld, zal het DTV menu scherm in zwart-wit worden weergegeven.

Filmmodus

Deze functie kan automatisch een bron die gebaseerd is op filmmateriaal (d.w.z. oorspronkelijk opgenomen met 24/25 frames/seconde, afhankelijk van de verticale frequentie) detecteren, waarna deze geanalyseerd wordt en elk beeld zodanig wordt weergegeven dat een uiterst hoogwaardige beeldkwaliteit wordt verkregen.

Audio menu



AV FUNCTIE

Menubediening: A (Blz. 12)

Deze optie is gekoppeld aan de AV FUNCTIE in het Beeld menu. (Zie blz. 13.)

Geluidsbijregeling

Menubediening: B (Blz. 12)

Gebruik de onderstaande instelfuncties om het geluid naar wens bij te regelen.

Beschikbare instellingen	◀ toets	▶ toets
Hoog	Minder hoge tonen	Meer hoge tonen
Laag	Minder lage tonen	Meer lage tonen
Balans	Verlagen van de geluidsstrekte van de rechter luidspreker	Verlagen van de geluidsstrekte van de linker luidspreker

Menubediening

Surround

Menubediening: A (Blz. 12)

Met de surroundfunctie kunt u genieten van realistisch "live" geluid.

OPMERKING

- U kunt de surroundeffecten ook kiezen door op **SURROUND** van de afstandsbediening te drukken.

Auto vol.

Alleen TV/DTV/AV

Menubediening: A (Blz. 12)

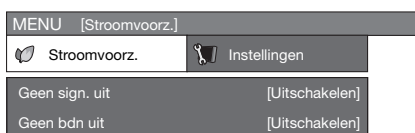
Verschillende geluidsbronnen hebben vaak niet hetzelfde volumenniveau, bijv. wanneer er wordt overgeschakeld van een speelfilm naar reclame. Met de automatische volumeregeling (Auto. vol) kunt u dit probleem verhelpen en de volumenniveaus aan elkaar gelijkmaken.

Duidelijk

Menubediening: A (Blz. 12)

Deze functie versterkt het spraakgeluid ten opzichte van de achtergrondruis zodat de spraak beter hoorbaar is. Het wordt afgeraden deze functie bij muziekbronnen te gebruiken.

Stroomvoorz. menu



Geen sign. uit

Alleen TV/AV

Menubediening: A (Blz. 12)

Wanneer "Inschakelen" is ingesteld, zal de TV automatisch in de ruststand (standby) komen te staan als er langer dan 15 minuten geen ingangssignaal is.

- Vijf minuten voordat de TV in de ruststand (standby) komt te staan, zal de resterende tijd elke minuut op het scherm worden aangegeven.

OPMERKING

- Wanneer een TV-programma is afgelopen, is het mogelijk dat deze functie niet werkt.
- Deze functie is niet beschikbaar in de DTV-stand.

Geen bdn uit

Alleen TV/DTV/AV

Menubediening: A (Blz. 12)

Wanneer "Inschakelen" is ingesteld, zal de TV automatisch in de ruststand (standby) komen te staan als er langer dan 3 uur geen bedieningshandeling wordt verricht.

- Vijf minuten voordat de TV in de ruststand (standby) komt te staan, zal de resterende tijd elke minuut op het scherm worden aangegeven.

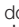


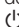
Stroommanag.

Alleen PC

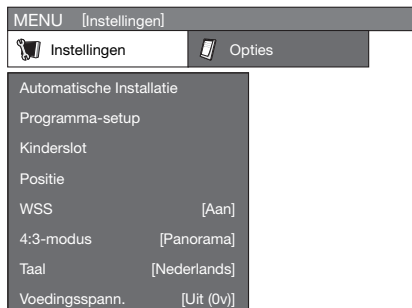
Menubediening: A (Blz. 12)

Indien ingesteld, komt de TV automatisch in de ruststand (standby) te staan.

Beschikbare instellingen

- Uit:**
- Geen stroommanagement
 - Fabrieksinstelling
- Functie1:**
- Als er langer dan 8 minuten geen ingangssignaal is, komt de TV in de ruststand (standby) te staan.
 - Ook als u de PC gaat gebruiken en er weer een ingangssignaal is, zal de TV toch in de ruststand (standby) blijven staan.
 - De TV kan opnieuw worden ingeschakeld door op  van het de TV te drukken of op  van de afstandsbediening. (Zie blz. 8.)
- Functie2:**
- Als er langer dan 8 seconden geen ingangssignaal is, komt de TV in de ruststand (standby) te staan.
 - Wanneer u de PC weer gaat gebruiken en er opnieuw een ingangssignaal is, zal de TV weer worden ingeschakeld.
 - De TV kan opnieuw worden ingeschakeld door op  van het de TV te drukken of op  van de afstandsbediening. (Zie blz. 8.)



Instellingen menu



Automatische Installatie


Alleen TV

Indien gewenst, kunt u na het instellen van de kanalen de Automatische Installatie opnieuw activeren.

- 1 Druk op **MENU** om het MENU scherm weer te geven.
- 2 Druk op  en selecteer "Instellingen".
- 3 Druk op  om "Automatische Installatie" te selecteren en druk dan op **OK**.

Als u reeds een persoonlijk codenummer onder "Kinderslot" hebt ingesteld, voert u dit nu in.

- Zie blz. 17 voor het instellen van het persoonlijke codenummer.

- 4 Druk op  om "Ja" te selecteren en druk dan op **OK**.
- 5 U kunt de taal en het land op dezelfde wijze instellen als bij de automatische installatie die bij het eerste gebruik wordt uitgevoerd. Volg de aanwijzingen in de stappen 1 en 2 op blz. 8.

Programma-setup

Alleen TV

In dit gedeelte wordt het handmatig instellen van analoge TV-kanalen beschreven.

1 Druk op **MENU** om het MENU scherm weer te geven.

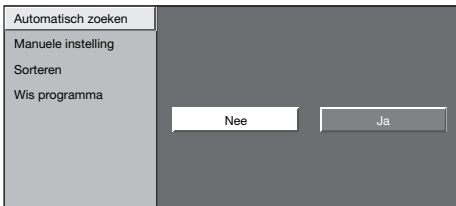
2 Druk op **◀/▶** en selecteer "Instellingen".

3 Druk op **▲/▼** om "Programma-setup" te selecteren en druk dan op **OK**.

Als u reeds een persoonlijk codenummer onder "Kinderslot" hebt ingesteld, voert u dit nu in.

- Zie blz. 17 voor het instellen van het persoonlijke codenummer.

4 Druk op **▲/▼** om "Automatisch zoeken", "Manuele instelling", "Sorteren" of "Wis programma" te selecteren en druk dan op **OK**.



Automatisch zoeken

U kunt ook automatisch TV-kanalen zoeken en de gegevens voor de kanalen verzenden door de onderstaande aanwijzingen op te volgen. Dit is hetzelfde als de procedure vanaf het automatisch TV-kanalen zoeken tot het verzenden van de gegevens bij de Automatische Installatie.

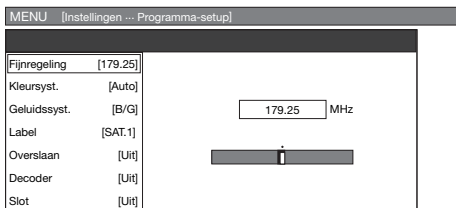
1 Herhaal de stappen 1 t/m 4 in **Programma-setup**.

2 Druk op **◀/▶** om "Ja" te selecteren en druk dan op **OK**.

- ① Automatisch TV-kanalen zoeken
- ② Automatische naamgeving
- ③ Automatisch sorteren
- ④ Verzenden van de gegevens

Manuele instelling

U kunt sommige onderdelen van de kanalen ook handmatig instellen.



1 Herhaal de stappen 1 t/m 4 in **Programma-setup**.

2 Druk op **◀/▶** om "Ja" te selecteren en druk dan op **OK**.

3 Druk op **▲/▼/◀/▶** om het kanaal te selecteren dat u wilt bewerken en druk dan op **OK**.

- De informatie van het gekozen kanaal verschijnt.

4 Druk op **▲/▼** om het gewenste menu-onderdeel te selecteren en druk dan op **OK**.

5 Druk op **▲/▼/◀/▶** om te selecteren of in te stellen.

OPMERKING

- Wanneer u het Programma-setup "Manuele instelling" menu sluit, worden de gemaakte instellingen automatisch verzonden indien u informatie in het menu hebt gewijzigd.

Fijnregeling

U kunt de frequentie op de gewenste positie instellen.

OPMERKING

- Maak de instelling terwijl u naar het beeld op de achtergrond kijkt.
- In plaats van op **◀/▶** te drukken om de frequentie in te stellen in stap 5 hierboven, kunt u de instelling rechtstreeks maken door het frequentienummer van het kanaal met **0-9** in te voeren.

VOORBEELD

- 179,25 MHz: Druk op **1 → 7 → 9 → 2 → 5**.
- 49,25 MHz: Druk op **4 → 9 → 2 → 5 → OK**.

Kleursyst.

De optimale kleursystemen voor de ontvangst selecteren. (Auto, PAL, SECAM)

Geluidssyst. (zendsysteem)

De optimale geluidssystemen (zendsystemen) voor de ontvangst selecteren. (B/G, D/K, I, L, L')

Label

Wanneer een TV-kanaal de zendernaam uitzendt, zal deze informatie door de Automatische Installatiefunctie worden gedetecteerd en zal de naam aan het kanaal worden toegewezen. Indien gewenst, kunt u de namen wijzigen.

1 Herhaal de stappen 1 t/m 4 in **Manuele instelling**.

2 Druk op **▲/▼/◀/▶** om het eerste teken van de nieuwe naam voor het kanaal te kiezen en druk dan op **OK**.

3 Herhaal stap 2 hierboven totdat de naam volledig is ingevoerd.

- Maximaal kunnen 5 letters/cijfers voor de naam worden ingevoerd.
- Als een kanaalnaam korter is dan 5 tekens, selecteert u "EINDE" en drukt dan op **OK**.

Overslaan

De kanalen met "Overslaan" op "Aan" worden bij gebruik van **P** (▲/▼) automatisch overgeslagen, ook wanneer u naar het beeld van de TV kijkt.

Decoder

Wanneer een decoder op het apparaat is aangesloten, moet u EXT1 selecteren.

OPMERKING

- De fabrieksinstelling is "Uit".

Menubediening

Slot

Indien gewenst, kunt u de toegang tot een bepaald kanaal blokkeren.

OPMERKING

- Zie "Kinderslot" voor het instellen van het persoonlijke codenummer.
- Wanneer Slot is ingesteld op "Aan" voor een kanaal, verschijnt het bericht "Kinderslot is actief." en worden het beeld en geluid van het kanaal geblokkeerd.
- Wanneer u op **OK** drukt terwijl "Kinderslot is actief." wordt aangegeven, zal het invoermenu voor het persoonlijke codenummer verschijnen. Nadat het juiste persoonlijke codenummer is ingevoerd, zal het kinderslot tijdelijk opgeheven worden totdat het apparaat wordt uitgeschakeld.

Sorteren

De kanaalposities kunnen naar wens gewijzigd worden.

- 1 Herhaal de stappen 1 t/m 4 in **Programma-setup**.
- 2 Druk op **◀/▶** om "Ja" te selecteren en druk dan op **OK**.
- 3 Druk op **▲/▼/◀/▶** om het kanaal te selecteren dat u wilt verplaatsen en druk dan op **OK**.
- 4 Druk op **▲/▼/◀/▶** om het kanaal naar de gewenste positie te verplaatsen en druk dan op **OK**.
- 5 Herhaal de stappen 3 en 4 totdat alle kanalen op de gewenste kanaalposities zijn.

Wis programma

De afzonderlijke programma's kunnen gewist worden.

- 1 Herhaal de stappen 1 t/m 4 in **Programma-setup**.
- 2 Druk op **◀/▶** om "Ja" te selecteren en druk dan op **OK**.
- 3 Druk op **▲/▼/◀/▶** om het kanaal te selecteren dat u wilt wissen en druk dan op **OK**.
 - Er verschijnt een berichtenscherm.
- 4 Druk op **◀/▶** om "Ja" te selecteren en druk dan op **OK** om de geselecteerde kanalen te wissen. Alle daarop volgende kanalen schuiven nu het gewiste aantal kanaalnummers op.
- 5 Herhaal de stappen 3 en 4 totdat alle gewenste kanalen zijn gewist.

Kinderslot

Alleen TV

Met het persoonlijke codenummer kunt u voorkomen dat bepaalde instellingen per ongeluk worden gewijzigd.

Veranderen van het persoonlijke codenummer

- 1 Druk op **MENU** om het MENU scherm weer te geven.
- 2 Druk op **◀/▶** en selecteer "Instellingen".
- 3 Druk op **▲/▼** om "Kinderslot" te selecteren en druk dan op **OK**.

Codenummer verand.	
Reset	
Nieuwe code	- - - -
Herbevestig	- - - -

- 4 Voer met **0 – 9** een nieuw 4-cijferig nummer als het persoonlijke codenummer in.
- 5 Voer hetzelfde 4-cijferige nummer als in stap 4 nogmaals in, om uw persoonlijke codenummer te bevestigen.
 - De melding "Het persoonlijk codenummer voor het systeem is met succes gewijzigd." verschijnt.

OPMERKING

- Om naar een geblokkeerd kanaal te kijken (zie deze bladzijde en blz. 27 voor het vergrendelen van kanalen voor weergave in de analoge TV en DTV stand), moet u eerst het persoonlijke codenummer invoeren. Wanneer u een geblokkeerd kanaal kiest, verschijnt automatisch de codenummer-melding. Druk op **OK** om het codenummer-invoerscherm te laten verschijnen.

Terugstellen van het persoonlijke codenummer

Volg de onderstaande aanwijzingen om het persoonlijke codenummer op de fabrieksinstelling "1234" terug te zetten.

- 1 Herhaal de stappen 1 t/m 3 in **Veranderen van het persoonlijke codenummer**.
- 2 Voer het persoonlijke codenummer in.
- 3 Druk op **▲/▼** om "Reset" te selecteren en druk dan op **OK**.
- 4 Druk op **◀/▶** om "Ja" te selecteren en druk dan op **OK**.

OPMERKING

- Wij raden u aan uw persoonlijke codenummer op de achterkant van deze gebruiksaanwijzing te noteren en het nummer dan uit te knippen en op een plaats te bewaren waar kinderen het niet kunnen vinden.
- Zie blz. 32 voor het terugstellen van het huidige persoonlijke codenummer op de fabrieksinstelling "1234" indien u het codenummer verliest of vergeet.

Voer label in

U kunt elke ingangsbron van een gewenste aanduiding voorzien.

- 1 Druk op **→** om de gewenste ingangsbron te kiezen.
- 2 Druk op **MENU** om het MENU scherm weer te geven.
- 3 Druk op **◀/▶** en selecteer "Instellingen".
- 4 Druk op **▲/▼** om "Voer label in" te selecteren en druk dan op **OK**.
- 5 Druk op **▲/▼/◀/▶** om het eerste teken van de nieuwe naam voor de ingangsbron te kiezen en druk dan op **OK**.
- 6 Herhaal stap 5 hierboven totdat de naam volledig is ingevoerd en druk dan op **OK**.
 - Maximaal kunnen 6 letters/cijfers voor de naam worden ingevoerd.
 - Als een labelnaam korter is dan 6 tekens, selecteert u "EINDE" en drukt dan op **OK**.

OPMERKING

- U kunt het label niet wijzigen als de ingangsbron TV of DTV is.

Menubediening

Positie

Alleen TV/DTV/AV

Menubediening: C (Blz. 12)

Gebruik deze voorziening voor het instellen van de horizontale en verticale positie van het beeld.

Beschikbare instellingen

- H-Pos:** Centreren van het beeld door dit naar links of rechts te schuiven.
- V-Pos:** Centreren van het beeld door dit naar boven of beneden te schuiven.

OPMERKING

- De instellingen worden apart voor elke ingangsbron opgeslagen.
- Afhankelijk van het ingangssignaaltype is het mogelijk dat er geen positie-instelling beschikbaar is.

WSS (Breedbeeld-signaleringsysteem)

Alleen TV/DTV/AV

Menubediening: A (Blz. 12)

WSS biedt de mogelijkheid om automatisch tussen de verschillende schermformaten om te schakelen.

OPMERKING

- Probeer zelf de Breedbeeldfunc te kiezen als er niet naar het juiste beeldformaat wordt omgeschakeld. Als het zendersignaal geen WSS informatie bevat, zal de functie niet werken, ook wanneer deze is ingeschakeld. (Zie blz. 20.)

4:3-modus

Alleen TV/DTV/AV

Menubediening: A (Blz. 12)

Het WSS-signaal heeft een 4:3 automatische omschakelfunctie waarmee Normaal en Panorama geselecteerd kunnen worden.

Beschikbare instellingen

- Normaal:** Normaal bereik met handhaving van de 4:3 of 16:9 breedte-hoogteverhouding
- Panorama:** Breedbeeld zonder balken aan de zijkanen

WSS-signaal 4:3 scherm

4:3-modus "Normaal"



4:3-modus "Panorama"



Fijn Sync.

Alleen PC

Menubediening: C (Blz. 12)

Gewoonlijk stelt de TV automatisch de positie in van de beelden die vanaf de PC komen (Auto Sync. functie). In sommige gevallen dient u echter de Fijn Sync. functie te gebruiken om het beeld te optimaliseren.

Beschikbare instellingen

- H-Pos:** Centreren van het beeld door dit naar links of rechts te schuiven.
- V-Pos:** Centreren van het beeld door dit naar boven of beneden te schuiven.
- Klok:** Stel af wanneer er beeldflickering met verticale strepen optreedt.
- Fase:** Stel af wanneer de tekens weinig contrast hebben of als er beeldflickering optreedt.

OPMERKING

- Als u de positie van het beeld wilt veranderen, kunt u dit op uw PC doen.

XGA modus

Alleen PC

Menubediening: C (Blz. 12)

U kunt een van de 3 ingangssignalen selecteren die hieronder zijn aangegeven voor het instellen van de beeldresolutie wanneer de PC-invoer een XGA-signaal is.

1024 × 768
1280 × 768
1360 × 768

OPMERKING

- Afhankelijk van de grafische kaart is het mogelijk dat resoluties van 1360 × 768 niet juist worden weergegeven.

Taal

Menubediening: A (Blz. 12)

U kunt de gewenste taal ook kiezen in het Instellingen-menu. Er zijn 13 talen beschikbaar. (Duits, Engels, Fins, Frans, Grieks, Italiaans, Nederlands, Pools, Portugees, Russisch, Spaans, Turks, Zweeds)

Voedingsspann.

Alleen TV/DTV/AV

Menubediening: A (Blz. 12)

Voor het in- en uitschakelen van de stroom naar de antenne die op de antenne-ingang is aangesloten. (Zie blz. 4.)

Opties menu

MENU [Opties]
[Opties]
Alleen Audio
Ruisonderdr. [Uit]
Ingangskeuze [FBAS]
Kleursyst. [Auto]

OPMERKING

- "HDMI instellingen" wordt alleen weergegeven wanneer "EXT6" of "EXT7" wordt geselecteerd in het INGANGSBRON menu.

Alleen Audio

Menubediening: A (Blz. 12)

Bij het luisteren naar de muziek van een muziekprogramma kunt u de TV uitschakelen en alleen van het geluid genieten.

Beschikbare instellingen

- Uit:** Zowel het beeld als het geluid wordt weergegeven.
- Aan:** Het geluid wordt weergegeven zonder dat er een beeld is.

Menubediening

Ruisonderdr.

Alleen TV/DTV/AV

Menubediening: A (Blz. 12)

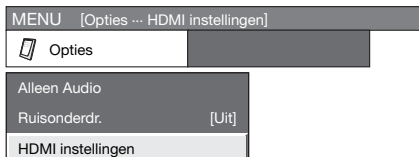
Gebruik deze functie om een helder videobeeld te verkrijgen. (Uit, Hoog, Laag)


HDMI instellingen

Alleen AV

Kiezen van de HDMI (High-Definition Multimedia Interface) (hoge-definitie multimedia-interface) aansluiting.


- Om te kijken naar het beeld van HDMI apparatuur, selecteert u "EXT6" of "EXT7" (de aansluiting die u gebruikt) in het "INGANGSBRON" menu met behulp van  op de afstandsbediening of op de TV.
- Druk op **MENU** om het MENU scherm weer te geven.
- Druk op /  en selecteer "Opties".
- Druk op /  om "HDMI instellingen" te selecteren en druk dan op **OK**.
 - "HDMI instellingen" wordt alleen weergegeven wanneer "EXT6" of "EXT7" wordt geselecteerd in het INGANGSBRON menu.



- Druk op /  om het gewenste onderdeel te selecteren en druk dan op **OK**.
- Druk op / /  om de gewenste instelling te selecteren en druk dan op **OK**.

HDMI instelonderdelen	Beschikbare instellingen	Beschrijving
Signaaltype*	RGB/YCbCr 4:4:4/ YCbCr 4:2:2	Selecteer het videosaaltype van de HDMI aansluiting.
Kleurenmatrix*	ITU601/ITU709	Selecteer de interne kleurruimte-omzettingmethode wanneer een RGB-sigitaal wordt ingevoerd.
Dynamisch bereik*	Normaal/Verbeterd	Selecteer het signaalamplitudebereik. Gewoonlijk moet u "Normaal" selecteren.
Automatische View	Uitschakelen/Inschakelen	Instellen of de Breedbeeldfunctie gebaseerd op signaalherkenning, inclusief een HDMI-sigitaal, wel of niet gebruikt moet worden.
Audioselec.**	Digitaal/Analoog	Selecteer "Digitaal" voor audiosignalen via de HDMI aansluiting. Selecteer "Analoog" voor audiosignalen via de AUDIO aansluiting.

OPMERKING

- Zie de gebruiksaanwijzing van uw externe apparatuur voor het signaaltype.
- De onderdelen voorzien van een * (sterretje) kunnen grijs zijn (met ) afhankelijk van het type ingangssigitaal dat vanaf de externe apparatuur komt.
- Een onderdeel voorzien van ** is alleen beschikbaar wanneer EXT6 is geselecteerd.

Ingangskeuze

Menubediening: A (Blz. 12)

Gebruik deze functie om het signaaltype van de externe apparatuur in te stellen.

Ingangsbron	Signaaltype
EXT 1	Y/C, FBAS, RGB
EXT 2	Y/C, FBAS, RGB

OPMERKING

- Als er geen (kleuren) beeld verschijnt, probeer dan een ander signaaltype.
- Zie de gebruiksaanwijzing van de externe apparatuur voor het signaaltype.
- TV, EXT3, EXT4, EXT5, EXT6 en EXT7 worden niet weergegeven in Ingangskeuze.
- Als zowel FBAS als RGB signalen via een SCART kabel bij EXT1 of EXT2 binnenkomen, is het mogelijk dat de TV een RGB signaal uitvoert terwijl u FBAS voor de betreffende aansluiting hebt opgegeven. Dit wordt veroorzaakt door de instellingen op uw externe apparatuur.

Kleursyst.

Alleen TV/AV

Menubediening: A (Blz. 12)

U kunt het kleursysteem omschakelen naar een systeem dat compatibel is met het beeld op het scherm. (Auto, PAL, SECAM, NTSC3.58, NTSC4.43, PAL-60)

OPMERKING

- De fabrieksinstelling is "Auto".
- Als "Auto" is geselecteerd, wordt het kleursysteem voor elk kanaal automatisch ingesteld. Als het beeld niet duidelijk wordt weergegeven, kunt u een ander kleursysteem kiezen (bijv. PAL, SECAM).
- "NTSC3.58", "NTSC4.43" en "PAL-60" kunnen niet geselecteerd worden in de TV-tuner gebruiksstand.

Handige voorzieningen

Breedbeeldfunc

Alleen TV/AV

U kunt de beeldgrootte selecteren. De beschikbare beeldgrootten variëren overeenkomstig het type signaal dat ontvangen wordt.

Beschikbare instellingen (voor SD (Standaard) signaal)

Normaal: Voor 4:3 "standaard" beelden. Er verschijnt een balk aan beide zijken van het beeld.

Zoom 14:9: Voor 14:9 letterbox beelden. Er verschijnt een smalle streep aan beide zijken van het beeld en tevens kunnen er bij sommige programma's balken aan de boven- en onderkant van het beeld zijn.

Panorama: In deze weergavestand wordt het beeld geleidelijk gerekend naar de zijken van het scherm toe.

Volledig: Voor 16:9 samengedrukte beelden.

Biosc. 16:9: Voor 16:9 letterbox beelden. Bij sommige programma's kunnen er balken aan de boven- en onderkant van het beeld zijn.

Biosc. 14:9: Voor 14:9 letterbox beelden. Bij sommige programma's kunnen er balken aan de boven- en onderkant van het beeld zijn.

Beschikbare instellingen (voor HD (Hoge Definitie) signaal)

Volledig: Met het Overscan beeld weergegeven. Alle zijden van het beeld worden afgesneden.

Handmatige selectie

- 1 Druk op .
 - Het Breedbeeldfunc menu verschijnt.
 - Het menu toont de breedbeeldfunc instellingen die beschikbaar zijn voor het videosignaaltype dat nu ontvangen wordt.
- 2 Druk op of terwijl het Breedbeeldfunc menu nog steeds op het scherm wordt getoond.
 - Terwijl u de instellingen doorloopt, zal het resultaat meteen op het beeldscherm worden weergegeven. U hoeft niet op **OK** te drukken.

Automatische selectie

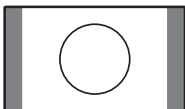
Als WSS en 4:3-modus zijn ingesteld in het Instellingen menu op blz. 18, zal de optimale Breedbeeldfunc automatisch worden gekozen bij elke uitzending, videocassette of DVD die WSS informatie bevat.

WSS menu

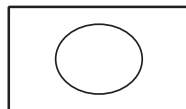
Voor het inschakelen van de automatische selectiefunctie moet WSS in het Instellingen-menu op "Aan" worden gezet. (Zie blz. 18.)

4:3-modus menu

Voor het instellen van het type breedbeeld kiest u "Normaal" of "Panorama" in het 4:3-modus menu. (Zie blz. 18.)



4:3-modus ingesteld op "Normaal"



4:3-modus ingesteld op "Panorama"

OPMERKING

- Als het signaal geen WSS informatie bevat, zal de automatische selectiefunctie niet werken, ook wanneer de WSS optie is ingeschakeld.

Breedbeeldfunc

Alleen PC

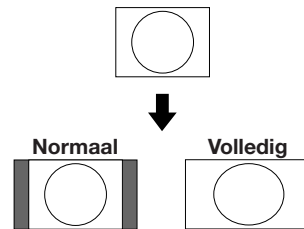
U kunt de beeldgrootte selecteren.

- 1 Druk op .
 - Het Breedbeeldfunc menu verschijnt.
- 2 Druk op of om het gewenste onderdeel in het menu te selecteren.

OPMERKING

- Sluit de PC aan voordat u begint met het maken van de instellingen. (Zie blz. 10.)
- De beschikbare beeldgrootten variëren afhankelijk van het toegangssignaaltype.

VOORBEELD




Beschikbare instellingen

- Normaal:** Het beeld wordt volledig weergegeven met de oorspronkelijke beeldverhouding.
- Volledig:** Het beeld vult het volledige scherm.

Handige voorzieningen

Stilstaand beeld

U kunt een bewegend beeld op het beeldscherm stilzetten.

- 1 Druk op .
- 2 Druk nog een keer op  om het stilstaand beeld te verlaten.

OPMERKING




- Als de functie niet beschikbaar is, ziet u "Geen stilstaand beeld beschikbaar." op het scherm.
- Het stilstaand beeld zal automatisch na 30 minuten verdwijnen.

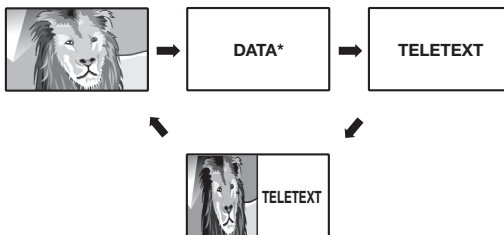
Teletekstfunctie

Wat is teletekst?

Teletekstuitzendingen bestaan uit pagina's met informatie die op hiervoor geschikte TV's kunnen worden weergegeven. Uw TV kan teletekstsignalen ontvangen die door TV-zenders worden uitgezonden en deze vervolgens decoderen zodat zij in grafisch formaat kunnen worden weergegeven. Nieuws, weerberichten, sportinformatie, financiële informatie en informatie over TV-programma's zijn slechts enkele van de vele soorten informatie die teletekst te bieden heeft.

In- en uitschakelen van de teletekstfunctie

- 1 Kies het TV-kanaal of de externe ingangsbron die de teletekstuitzendingen verzorgt.
- 2 Druk op  om de teletekstfunctie in te schakelen.
- 3 Druk nog een keer op  om de teletekstinformatie rechts op het scherm weer te geven en het normale beeld links op het scherm.
 - Bij enkele malen indrukken van  verandert het beeld zoals hieronder is aangegeven.



* Kan in de DTV ingangsstand verschijnen.

- Als u een programma kiest dat geen teletekstsignaal heeft, verschijnt "Geen Teletekst beschikbaar." op het scherm.
- Hetzelfde bericht verschijnt tijdens andere functies als er geen teletekstsignaal beschikbaar is.

OPMERKING



- Teletekst werkt niet als het gekozen signaaltype RGB is. (Zie blz. 19.)

Tijdsaanduiding

U kunt de tijdinformatie weergeven die in de DTV en teletekstuitzendingen is.

OPMERKING

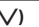
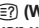



- Sla stap 1 over als een DTV uitzending wordt ontvangen.

- 1 Kies het TV-kanaal dat de teletekstinformatie verzorgt. (De tijdinformatie wordt automatisch binnengehaald.)
- 2 Druk op . De kanaalaanduiding verschijnt op de TV.
- 3 Druk gedurende de paar seconden dat de kanaalaanduiding op het scherm wordt getoond nog een keer op .
- 4 Wanneer u het TV-kanaal wijzigt, kunt u de tijdinformatie opnieuw laten verschijnen door de bovenstaande stappen 2 en 3 op te volgen.

OPMERKING

- De tijdsaanduiding komt te vervallen wanneer het apparaat wordt uitgeschakeld. Volg de stappen 1 t/m 4 om de tijdsaanduiding weer op te roepen.
- Als de tijdinformatie met succes wordt ontvangen, zal deze in de rechter bovenhoek van het scherm verschijnen wanneer **MENU** wordt ingedrukt.

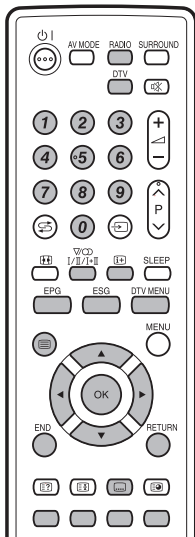
Functie van de toetsen

Toetsen	Beschrijving
P ()	Verhoog of verlaag het paginanummer.
Kleur (Rood/ Groen/Geel/ Blauw)	Groep- of blokpagina's die worden aangegeven in de gekleurde vakken onderaan op het scherm kunt u weergeven door op de corresponderende Kleur (Rood/Groen/Geel/Blauw) van de afstandsbediening te drukken.
0-9	Gebruik 0-9 om rechtstreeks een pagina te kiezen tussen 100 en 899.
 (Weergeven van verborgen Teletekst)	Verborgen informatie, zoals de antwoorden bij een quiz, tonen of verbergen.
 (Bevriezen/Vasthouden)	Automatisch bijwerken van de teletekstopagina's stoppen of de blokkeerfunctie opheffen.
 (Ondertiteling voor Teletekst)	De ondertiteling weergeven of het ondertitelingsscherm verlaten. <ul style="list-style-type: none">• Er is geen ondertiteling als het zendersignaal geen ondertitelingsinformatie bevat. <div style="background-color: #e0e0e0; padding: 5px;"><p>Gebruiker voor LC-32D44E:</p><ul style="list-style-type: none">• De ondertiteling wordt uitgeschakeld wanneer de stroom wordt ingeschakeld.<p>Gebruiker voor LC-32D44S:</p><ul style="list-style-type: none">• De ondertiteling wordt ingeschakeld wanneer de stroom wordt ingeschakeld.</div>
 (Subpagina)	De subpagina's tonen of verbergen. <ul style="list-style-type: none">• Rode toets: Doorgaan naar de vorige subpagina.• Groene toets: Doorgaan naar de volgende subpagina.• Deze twee toetsen worden op het scherm aangegeven door de tekens - en +.

Bediening van het DTV menu

DTV menubedieningstoetsen

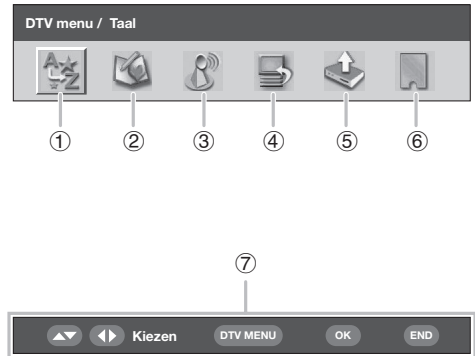
Gebruik de volgende toetsen op de afstandsbediening voor de bediening van het DTV menu.



- : Druk hierop om het ondertiteling-selectiescherm weer te geven.
- : Druk hierop om TELETEKST weer te geven of om de MHEG5 presentatie, indien beschikbaar, te starten.
- 0 - 9**: In aanvulling op het rechtstreeks invoeren van kanaalnummers heeft elk van de **1** - **9** cijfertoeetsen een unieke functie die in het Programma-setup scherm is toegewezen.
- DTV**: Druk hierop voor toegang tot de DTV modus.
- EPG**: Druk hierop om het EPG scherm te openen.
- ESG**: Druk hierop om het ESG scherm te openen.
- RADIO**: Druk hierop om tussen de TV en RADIO functie om te schakelen.
 - Als gevolg van de grote verschillen in de uitgezonden volumenniveaus in de RADIO modus, zal er bij sommige zenders vervorming optreden als het volume te hoog staat ingesteld.
- : Druk hierop om het Multi-audio scherm te openen.
- DTV MENU**: Druk hierop om het DTV menu scherm te openen of te sluiten.
- +**: Druk hierop om de service-banier te openen of om gedetailleerde informatie van het EPG/ESG scherm te zien.
- ▲/▼/◀/▶**: Druk hierop om een gewenst onderdeel op het scherm te selecteren of om een geselecteerd onderdeel in te stellen.
- OK**: Druk hierop om naar de volgende stap door te gaan of om de procedure te voltooien. Druk hierop om de Programmalijst te openen wanneer er geen ander menuscherm actief is. (Behalve externe ingang.)
- END**: Druk hierop om het huidige menuscherm te verlaten zonder de wijzigingen op te slaan.
- Kleur**: Elk van de gekleurde toetsen heeft een unieke functie die in het menuscherm is toegewezen.
- RETURN**: Druk hierop om terug te gaan naar de vorige stap.

DTV beeldschermdisplay

Voorbeeld



- Taal**
 - Voor het aanpassen van de taalvoorkeur voor de audio en MHEG5 toepassing.
- Programma-setup**
 - Voor het configureren van de diverse instellingen voor elke service. Deze bevatten: Fav, Slot, Vpl., Vp naar, Ovsl, Kiezen, Wissn, Label en Weergv functies.
- Installatie**
 - Voor het scannen van alle services die in uw gebied beschikbaar zijn of voor naamgeving/wissen/herscannen van de gekozen carrier.
- Systeem-setup**
 - Voor het configureren van de instellingen voor het OSD beeldschermdisplay en het kinderslot.
- Accessoires**
 - Voor het weergeven van de huidige versie van de software of om upgraden van de software mogelijk te maken.
- Gemeenschappelijk interface**
 - Voor het weergeven van de details van het huidige gemeenschappelijke interface.
- Navigatietoetsen**
 - Voor het navigeren binnen het DTV menu scherm.

Gemeenschappelijke DTV bediening

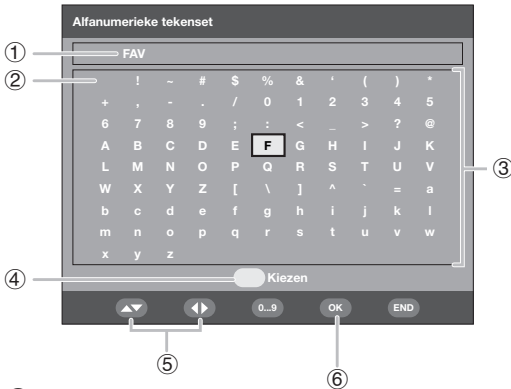
Gemeenschappelijke bediening van het DTV menu

- Druk op **DTV** of voor toegang tot de DTV modus.
- Druk op **DTV MENU** om het DTV menu scherm weer te geven.
- Druk op **◀/▶** om het gewenste menu te selecteren en druk dan op **OK**, indien nodig.
 - Vanaf dit punt verschilt de menubediening afhankelijk van het onderdeel dat u gaat instellen. Zie de van toepassing zijnde beschrijving voor de menubediening.
 - U kunt alleen menu-onderdelen selecteren die verband houden met DTV wanneer de "Automatische installatie" is voltooid.
 - Druk op **RADIO** om tussen de DTV en Radio functie om te schakelen.
 - Druk op **END** om het huidige scherm te verlaten zonder de wijziging op te slaan.

Betreffende het tekenset-scherm

In sommige gevallen wordt u gevraagd om tekst in te voeren. Zie hieronder voor nadere bijzonderheden.

Voorbeeld van het Alfanumerieke tekenset scherm



- ① **Invoergebied**
- ② **Spatie**
Toevoegen van of overschrijven met een spatie.
- ③ **Teken-selectiegebied**
- ④ **GEEL (Kiezen) toets**
Druk hierop om van het invoergebied naar het teken-selectiegebied te gaan, of omgekeerd.
- ⑤ **▲/▼/◀/▶ toets**
Druk hierop om de cursor te verplaatsen.
- ⑥ **OK toets**
Wanneer u in het invoergebied bent:
Bevestigt de nieuwe naam.
Wanneer op **OK** wordt gedrukt om te bevestigen, zal er een bevestigingsmelding verschijnen.
Druk op **◀/▶** om "Ja" te selecteren en druk dan op **OK**.
Wanneer u in het teken-selectiegebied bent:
Bevestigt de invoer van een teken.

Voorbeeld van het gebruik van het alfanumerieke tekensetscherm

- 1 Laat het tekensetscherm verschijnen terwijl u in het "Label" of "Carrier-setup" scherm bent. (Zie blz. 25 en 26.)
- 2 Druk op **GEEL (Kiezen)** om de cursor naar het teken-selectiegebied te verplaatsen.
- 3 Druk op **▲/▼/◀/▶** om het gewenste teken te kiezen en druk dan op **OK**. Herhaal dit totdat de nieuwe naam volledig is ingevoerd.
 - Gebruik spatie voor toevoegen van een spatie of voor overschrijven.
- 4 Om de nieuwe naam te registreren, drukt u op **GEEL (Kiezen)** om de cursor terug naar het invoergebied verplaatsen.
- 5 Druk op **OK**.
 - Er verschijnt een bevestigingsmelding.
- 6 Druk op **◀/▶** om "Ja" te selecteren en druk dan op **OK**.

Taal

Voor het kiezen van de taalinstellingen voor het geluid (als een programma in meerdere talen wordt uitgezonden) en de MHEG5 service.

- 1 Druk op **OK** terwijl de cursor op "Taal" staat.
- 2 Druk op **▲/▼** om "Audio 1e voorkeur", "Audio 2e voorkeur", "Audio 3e voorkeur" of "MHEG" te selecteren.
- 3 Kies de gewenste taal voor elk onderdeel.

OPMERKING

- Zie blz. 18 voor het wijzigen van de taal die op het beeldscherm wordt gebruikt.
- Zie blz. 31 voor het wijzigen van de ondertitelingstaal.
- Zie blz. 31 voor nadere bijzonderheden betreffende de MHEG5 service.

Lijst van beschikbare talen

Baskisch	Grieks
Catalaans	Italiaans
Kroatisch	Noors
Tsjechisch	Pools
Deens	Portugees
Nederlands	Russisch
Engels*	Servisch
Fins	Slowaaks
Frans	Spaans
Gaelisch*	Zweeds
Galicisch	Turks
Duits	Welsh*

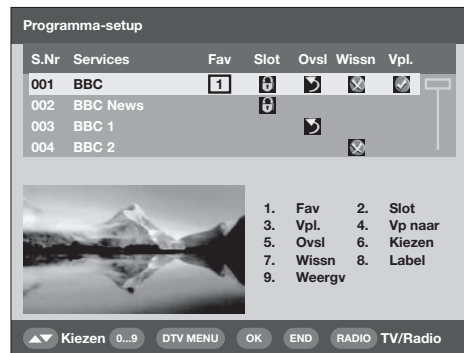
* Talen beschikbaar voor de MHEG5 service

Programma-setup

Voor het configureren van de diverse instellingen voor elke service. Druk op de vooraf toegewezen ① - ⑨ cijfertoetsen voor toegang tot de hieronder beschreven functies.

Druk op **OK** terwijl de cursor op "Programma-setup" staat.

Voorbeeld van het Programma-setup scherm



OPMERKING

- Het beeldvenster is leeg als de radioservices worden aangegeven.

Bediening van het DTV menu

Fav (Favoriet)

Voor het toewijzen van services aan vier verschillende favorietgroepen.

- 1 Druk op ▲/▼ om de gewenste service te selecteren.
- 2 Druk op ① van de afstandsbediening. Er verschijnt een selectievenster
- 3 Druk op ▲/▼ om de geselecteerde service in een van de vier favorietgroepen (Geen, Fav 1 ... Fav 4) te registreren en druk dan op **OK**. Er verschijnt een pictogram dat de favorietstatus aangeeft.
 - Druk niet op **END** om het scherm te verlaten als u de wijziging wilt vastleggen.
- 4 Druk op **OK**.
- 5 U kunt nu gemakkelijk uw favoriete service in de Programmalijs selecteren. (Zie blz. 30.)

OPMERKING

- U kunt niet dezelfde service in twee verschillende favorietgroepen registreren.

Slot

Wanneer de service vergrendeld is, moet u uw persoonlijke codenummer invoeren wanneer u op de service wilt afstemmen.

- 1 Druk op ▲/▼ om de gewenste service te selecteren.
- 2 Druk op ② van de afstandsbediening. Als u reeds een persoonlijk codenummer hebt ingesteld, voert u dit nu in. Indien niet, dan voert u het persoonlijke codenummer "1234" in dat op de fabriek is ingesteld. Er verschijnt een pictogram dat aangeeft dat de service vergrendeld is.
 - Druk op ② om het vergrendelingspictogram aan en uit te schakelen. (U moet het persoonlijke codenummer invoeren om het vergrendelingspictogram te kunnen uitschakelen.)
 - Druk niet op **END** om het scherm te verlaten als u de wijziging wilt vastleggen.
- 3 Druk op **OK**.

OPMERKING

- Zie blz. 17 voor het instellen van het persoonlijke codenummer.

Vpl. (Verplaatsen)

Voor het instellen van de volgorde van de services door deze te verplaatsen.

- 1 Druk op ▲/▼ om de gewenste service te selecteren
- 2 Druk op ③ van de afstandsbediening. Er verschijnt een pictogram dat aangeeft dat de service wordt verplaatst.
 - Druk op ③ om het verplaatspictogram aan en uit te schakelen.

- 3 Verplaats de geselecteerde service met ▲/▼ naar de gewenste positie en druk dan op **OK**.
 - Druk niet op **END** om het scherm te verlaten als u de wijziging wilt vastleggen.
- 4 Druk op **OK** om de wijziging vast te leggen.

VOORBEELD:

"002 ZDF" vóór "001 ARD" zetten.

Standaardvolgorde: Druk op ▲/▼ om de gewenste service te selecteren in 001←→002←→003←→004.
Gesorteerde volgorde: Druk op ▲/▼ om de gewenste service te selecteren in 002←→001←→003←→004.

001 ARD	→	002 ZDF
002 ZDF		001 ARD
003 SAT. 1		003 SAT. 1
004 RTL		004 RTL

Vp naar (Verplaatsen naar)

Gebruik deze functie voor het veranderen van de positie van de twee geselecteerde services.

- 1 Druk op ▲/▼ om de gewenste service te selecteren.
- 2 Druk op ④ van de afstandsbediening.
- 3 Voer met de ① - ⑨ cijfertoetsen het nummer in dat u wilt veranderen en druk dan op **OK**. De posities van de geselecteerde services worden verwisseld.
 - Druk niet op **END** om het scherm te verlaten als u de wijziging wilt vastleggen.
 - U kunt geen servicenummer invoeren dat niet in de lijst voorkomt.
- 4 Druk nog een keer op **OK** zodat de melding "Updaten succesvol" verschijnt. De wijziging is nu vastgelegd.

001 ZDF	→	001 RTL
002 ARD		002 ARD
003 SAT. 1		003 SAT. 1
004 RTL		004 ZDF

Ovsl (Overslaan)

Services die zijn ingesteld om te worden overgeslagen, zullen niet ontvangen worden bij indrukken van **P** (▲/▼).

- 1 Druk op ▲/▼ om de gewenste service te selecteren.
- 2 Druk op ⑤ van de afstandsbediening. Er verschijnt een pictogram dat aangeeft dat de service wordt overgeslagen.
 - Druk op ⑤ om het overslaanpictogram aan en uit te schakelen.
 - Druk niet op **END** om het scherm te verlaten als u de wijziging wilt vastleggen.
- 3 Druk op **OK**.

OPMERKING

- Om te kijken naar services die zijn ingesteld voor overslaan, gebruikt u de ① - ⑨ cijfertoetsen of u selecteert de service in de Programmalijs.

Bediening van het DTV menu

Kiezen

Gebruik deze functie om rechtstreeks naar een gewenste service te gaan. Dit is handig wanneer er veel services op het scherm staan aangegeven om te doorlopen.

- 1 Druk op **6** van de afstandsbediening. U kunt nu het servicenummer aan de linkerkant van het scherm veranderen.
- 2 Voer het nummer met de **0** - **9** cijfertoetsen in en druk dan op **OK**. De geselecteerde service wordt met omgekeerd contrast weergegeven.

Wissn (Wissen)

Voor het wissen van de geselecteerde service(s) uit het geheugen.

- 1 Druk op **▲/▼** om de gewenste service te selecteren.
- 2 Druk op **7** van de afstandsbediening. Er verschijnt een pictogram dat aangeeft dat de service gewist gaat worden.
 - Druk op **7** om het wispictogram aan en uit te schakelen.
 - Druk niet op **END** om het scherm te verlaten als u de wijziging wilt vastleggen.
- 3 Druk op **OK**.
 - Er verschijnt een bevestigingsmelding.
- 4 Druk op **◀/▶** om "Ja" te selecteren en druk dan op **OK**.

Label

Voor het veranderen van de afzonderlijke servicenamen.

- 1 Druk op **▲/▼** om de gewenste service te selecteren.
- 2 Druk op **8** van de afstandsbediening. Er verschijnt een tekenset-scherm.
- 3 Voer de nieuwe naam voor de service in. Zie blz. 23 voor het gebruik van het tekenset-scherm.

Weergv (Weergave)

Voor het afstemmen op de service die in het beeldvenster wordt getoond.

- 1 Druk op **▲/▼** om de gewenste service te selecteren.
- 2 Druk op **9** van de afstandsbediening.
 - Het beeld dat in het beeldvenster wordt getoond verandert.
- 3 Druk op **END** om het Programme-setup scherm te verlaten en het beeld over het volledige scherm weer te geven.

Installatie

In dit hoofdstuk wordt beschreven hoe u de DTV instellingen opnieuw kunt configureren nadat u de **Automatische installatie bij eerste gebruik (DTV)** op blz. 8 hebt uitgevoerd.

Automatische installatie

De TV detecteert automatisch alle beschikbare services in uw gebied en slaat deze op. Zie voor nadere bijzonderheden **Automatische installatie bij eerste gebruik (DTV)** op blz. 8.

OPMERKING

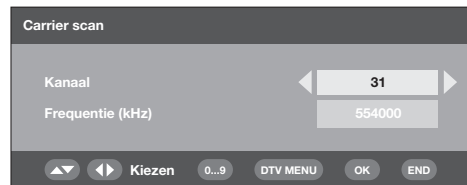
- Als de TV een nieuwe service/carrier detecteert die beschikbaar is geworden nadat de "Automatische installatie" is uitgevoerd, verschijnt het bericht "Wilt u opslaan?". Druk op **◀/▶** om "Ja" of "Nee" te selecteren en druk dan op **OK**.

Carrier scan

U kunt handmatig een nieuwe carrier toevoegen door het gewenste carriernummer of de frequentieband in te voeren.

- 1 Druk op **◀/▶** en selecteer "Installatie".
- 2 Druk op **▲/▼** om "Carrier scan" te selecteren en druk dan op **OK**.

Als u reeds een persoonlijk codenummer hebt ingesteld, voert u dit nu in. Indien niet, dan voert u het persoonlijke codenummer "1234" in dat op de fabriek is ingesteld.



- 3 Druk op **▲/▼** om "Kanaal" te selecteren, druk dan op **◀/▶** om het carriernummer in te voeren en druk daarna op **OK**.
 - De frequentie van de geselecteerde carrier in het venster eronder zal worden aangepast.
- 4 Nadat het zoeken is voltooid, toont het scherm alle beschikbare services voor het geselecteerde bereik.
- 5 Er verschijnt een bevestigingsmelding. Druk op **◀/▶** om "Ja" te selecteren en druk dan op **OK** om de wijziging op te slaan.

OPMERKING

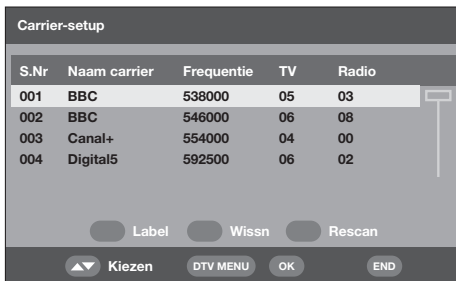
- In plaats van stap 3 kunt u ook rechtstreeks de frequentie invoeren. In dit geval selecteert u "Frequentie (kHz)", voert dan het nummer met de **0** - **9** cijfertoetsen in en daarna drukt u op **OK**. Gebruik **◀/▶** om van het ene naar het andere cijfer te gaan.
- Nadat u een "Carrier scan" hebt uitgevoerd, zal de volgorde die was opgeslagen met de "Vpl." functie vervallen en wordt er teruggekeerd naar de standaardvolgorde.
- Zie blz. 17 voor het instellen van het persoonlijke codenummer.

Bediening van het DTV menu

Carrier-setup

Deze functie wordt gebruikt voor naamgeving (label), wissen of herscannen van carriers. "Carrier" verwijst in deze context naar een zender die een bepaalde groep afzonderlijke services aanbiedt.

- 1 Druk op ◀▶ en selecteer "Installatie".
- 2 Druk op ▲/▼ om "Carrier-setup" te selecteren en druk dan op **OK**.
Als u reeds een persoonlijk codenummer hebt ingesteld, voert u dit nu in. Indien niet, dan voert u het persoonlijke codenummer "1234" in dat op de fabriek is ingesteld.



- ① **De geselecteerde carrier een nieuwe naam geven:**
Selecteer de carrier en druk dan op **ROOD (Label)**. Het tekenset-scherm wordt weergegeven. Voer een nieuwe naam voor de carrier in. Zie blz. 23 voor het gebruik van het tekenset-scherm.
- ② **De geselecteerde carrier wissen:**
Selecteer de carrier en druk dan op **GROEN (Wissn)**.
Er verschijnt een pictogram dat aangeeft dat de carrier gewist gaat worden. Druk op **GROEN** om het wispictogram aan en uit te schakelen. Druk op **OK**.
Er verschijnt een bevestigingsmelding. Druk op ◀▶ om "Ja" te selecteren en druk dan op **OK**.
- ③ **De geselecteerde carrier herscannen:**
Selecteer de carrier en druk dan op **BLAUW (Rescan)**.
Het herscannen zal starten. Er verschijnt een bevestigingsmelding. Druk op ◀▶ om "Ja" te selecteren en druk dan op **OK**.

OPMERKING

- Nadat u het scannen van de geselecteerde carrier hebt uitgevoerd, zal de volgorde die was opgeslagen met de "Vpl." functie vervallen en wordt er teruggekeerd naar de standaardvolgorde.

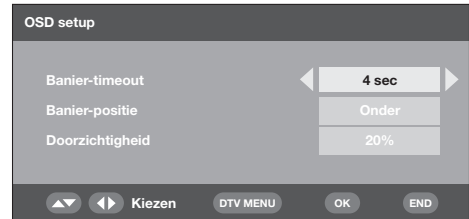
Systeem-setup

Voor het configureren van de instellingen voor het OSD beeldschermdisplay en het kinderslot.

OSD setup

U kunt de verschijning van het beeldschermdisplay en de plaats/tijdsduur van de service-banier informatie aanpassen.

- 1 Druk op ◀▶ en selecteer "Systeem-setup".
- 2 Druk op **OK**.



- 3 Druk op ▲/▼ om het gewenste onderdeel te selecteren.
- 4 Druk op ◀▶ om de gewenste parameter te selecteren en druk dan op **OK**.
- 5 Er verschijnt een bevestigingsmelding. Druk op ◀▶ om "Ja" te selecteren en druk dan op **OK** om de wijziging op te slaan.

OSD setup onderdelen	Beschikbare instellingen	Beschrijving
Banier-timeout	1 sec/2 sec/ ... 7 sec/Geen	Hier kunt u instellen hoe lang de service-banier informatie op het scherm moet worden aangegeven.
Banier-positie	Boven/Onder	Hier kunt u instellen of de service-banier informatie boven of onder op het scherm moet worden aangegeven.
Doorzichtigheid	Geen/10%/20%/ ...50%	Hier kunt u het gewenste niveau voor de doorzichtigheid van het beeldschermdisplay instellen. * De doorzichtigheid van de service-banier displays kan niet worden gewijzigd.

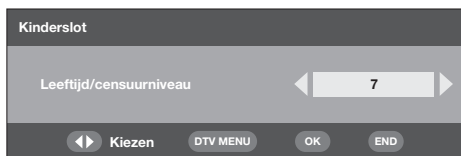
Bediening van het DTV menu

Kinderslot

Met deze functie kunt u de toegang tot TV- en radioservices beperken. Hierdoor kunt u voorkomen dat kinderen scènes met veel geweld of ander ongewenst materiaal zien.

- 1 Druk op ◀▶ en selecteer "Systeem-setup".
- 2 Druk op ▲/▼ om "Kinderslot" te selecteren en druk dan op **OK**.
- 3 Als u reeds een persoonlijk codenummer hebt ingesteld, voert u dit nu in. Indien niet, dan voert u het persoonlijke codenummer "1234" in dat op de fabriek is ingesteld.
- 4 Druk op ◀▶ om de gewenste leeftijd/censuurniveau te selecteren (4 ...18/Alle leef/Met oudrs/X-rated/Geen) en druk dan op **OK**.

- "Geen", "Kinderen", "Jeugd" en "Volwass." zijn de niveaus die in Zweden worden gebruikt. (Neem contact op met de betreffende organisaties voor verdere informatie).



OPMERKING

- "Alle leef" en "Met oudrs" zijn censuurniveaus die alleen in Frankrijk worden gebruikt.
- "X-rated" is een censuurniveau dat alleen in Spanje wordt gebruikt.
- Zie blz. 34 voor verdere informatie over de censuurniveaus.

Accessoires

Voor het controleren van de versie-informatie van de digitale module en om deze te laten upgraden (indien beschikbaar).

Softwareversie

- 1 Druk op ◀▶ en selecteer "Accessoires".
- 2 Druk op **OK**.
 - De softwareversie wordt aangegeven.

Software-upgrade

Het is mogelijk om de software voor de bediening van de ingebouwde DTV-decoder te upgraden, indien er een nieuwe upgrade beschikbaar is. In Groot-Brittannië en Zweden kan dit door middel van Via-de-lucht downloaden worden gedaan.

Vorbereidingen

Controleer het nummer van de huidige softwareversie zoals beschreven in stap 2 van **Softwareversie** en noteer dit nummer.

Handmatig upgraden

- 1 Druk op ◀▶ en selecteer "Accessoires".
- 2 Druk op ▲/▼ om "Software-upgrade" te selecteren en druk dan op **OK**. De TV controleert bij alle carriers of er nieuwe software voor upgraden beschikbaar is.
 - ① **Als upgraden door middel van Via-de-lucht downloaden beschikbaar is:**

Er verschijnt een bevestigingsmelding waarin u gevraagd wordt om de upgrade wel of niet te accepteren.

Wilt u nu downloaden, druk dan op ◀▶ om "Ja" te selecteren en druk daarna op **OK**. Nadat het upgraden is voltooid, zal de TV automatisch opstarten met de nieuw geïnstalleerde softwareversie.

Wilt u het downloaden op een later tijdstip doen, druk dan op ◀▶ om "Nee" te selecteren en druk daarna op **OK**. Voer de downloadtijd in die u beter uitkomt.

De software-upgrade wordt niet uitgevoerd als er geen nieuwe software beschikbaar is op de ingevoerde downloadtijd.
 - ② **Als upgraden door middel van Via-de-lucht downloaden NIET beschikbaar is:**

Er verschijnt een melding waarin u wordt meegedeeld dat er geen software voor downloaden beschikbaar is.
- 3 Controleer het nummer van de nieuwe softwareversie om te kijken of het upgraden met succes is uitgevoerd.

Automatisch upgraden

- 1 Wanneer u op een service afstemt die upgrades door middel van Via-de-lucht downloaden verzorgt, verschijnt er een bevestigingsmelding.
- 2 Volg de instructies op het scherm.
- 3 Controleer het nummer van de nieuwe softwareversie om te kijken of het upgraden met succes is uitgevoerd.

OPMERKING

- Gebruik de handmatige upgradefunctie om alle carriers te scannen op de beschikbaarheid van een upgrade.
- Het upgraden van de software kan ongeveer 30 minuten duren, maar soms duurt het langer (tot 1 uur) afhankelijk van de status van het signaal. Tijdens het bijwerken kunt u niet overschakelen naar de TV of externe ingangsmodus of de ruststand (standby) inschakelen met ⏻ op de afstandsbediening.

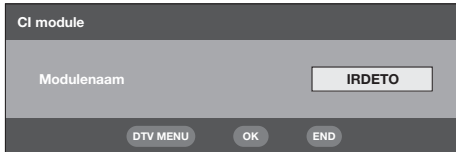
LET OP

- **Haal niet het netsnoer uit het stopcontact terwijl het upgraden van de software wordt uitgevoerd, want dit kan ertoe leiden dat het upgraden mislukt. Als er een probleem optreedt, raadpleeg dan vakkundig servicepersoneel voordat de upgradeperiode voor de software verstrijkt.**

Gemeenschappelijk interface

U kunt gedetailleerde informatie weergeven over de gemeenschappelijk interface (CI) modulekaart die gebruikt wordt.

- 1 Druk op **OK** terwijl de cursor op "Gemeenschappelijk interface" staat.
 - De CI modulenaam wordt getoond.



- 2 Druk op **OK** voor toegang tot het CI menu.
 - U ziet gedetailleerde informatie over de CI-kaart die gebruikt wordt.
- 3 Druk op **▲/▼** om het gewenste onderdeel te selecteren en druk dan op **OK**.
 - U ziet gedetailleerde informatie over het geselecteerde onderdeel.

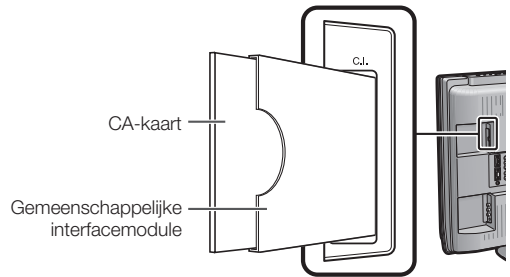
Plaatsen van een CA-kaart

Een enkel DVB gemeenschappelijk interface (CI) voor digitale video wordt toegepast zodat een voorwaardelijk toegangssysteem (CA) mogelijk wordt door gebruik van een CA-insteekmodule.

Gecodeerde zendservices kunnen via het CA-systeem worden geleid.

Als het CA-systeem op de CI-module een smart-card lezer vereist, moet deze lezer een onderdeel zijn van de CI-module.

Wanneer een compatibele CA-kaart wordt geplaatst, kunt u het programma bekijken zonder verdere bediening.



Wanneer er geen compatibele kaart is geplaatst:

- ① Selecteer het programma waarvoor een compatibele CA-kaart is vereist.
 - Het waarschuwingsscherm verschijnt.
- ② Plaats de compatibele CA-kaart.
 - Het waarschuwingsscherm verdwijnt en u kunt het programma bekijken.

CA-systeem ondersteund door:

Crypto Works
Aston CAM
VIAccess
Nagra Vision
Irdeto
MR CAM

OPMERKING

- Om een betaal-TV-uitzending te zien, moet u een contract met een serviceprovider afsluiten.
Neem contact op met een serviceprovider voor details.
- De gemeenschappelijke interfacemodule en de CA-kaart zijn niet bijgeleverd en zijn ook geen los verkrijgbare accessoires.

Stroomvoorziening naar de antenne

Indien gewenst, kunt u stroom toevoeren via de antenneaansluiting. (Zie blz. 4.)

OPMERKING

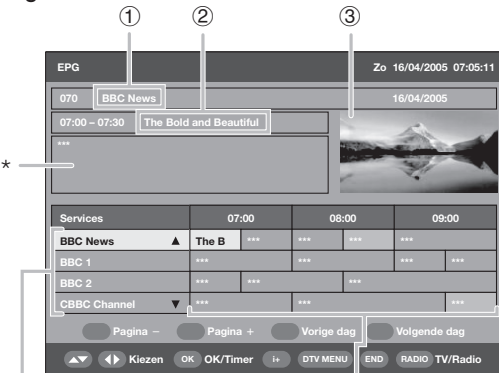
- Deze functie wordt via het Analooq menu geactiveerd. Zie blz. 18 voor nadere bijzonderheden.

Handige voorzieningen (DTV)

Betreffende EPG

Met de elektronische programmagids (EPG) kunt u het schema van de DTV en radioprogramma's weergeven, gedetailleerde informatie over de uitzendingen zien, op een programma afstemmen dat nu wordt uitgezonden en de timer instellen voor toekomstige programma's.

Algemeen EPG scherm



- ① **Servicenaam**
- ② **Programmanaam**
- * Programma-informatie**
- ③ **Beeldvenster**
- ④ **Servicelijst**
 - Toont een lijst van alle services die nu beschikbaar zijn. Wanneer u de lijst doorloopt, zullen de rijen in de programmaamlijst aan de rechterkant gelijktijdig ververs worden.
- ⑤ **Programmanaamlijst**
 - Toont de namen van de huidige programma's in een rooster van rijen en kolommen. Afhankelijk van de omstandigheden kunt u de informatie over een programma tot een paar dagen vooruit bekijken.
 - Als een ontvangen programma geen naam bevat, wordt "No event name" of niets getoond. U kunt het programma wel bekijken.

Gebruik van EPG

- 1 Druk op **EPG**.
 - Bij indrukken van **RADIO** wordt er omgeschakeld tussen de DTV en Radio functie.
- 2 Druk op **▲/▼/◀/▶** voor toegang tot de gewenste service of programma.
 - Er is korte vertraging tussen de bediening van **▲/▼/◀/▶** en de tijd dat het "Programma-informatie" en "Beeldvenster" display verandert.
 - Het beeld dat in het beeldvenster wordt getoond verandert.

In de servicelijst:

- ① Druk op **▲/▼** om de pagina omhoog/omlaag te schuiven. Of,
- ② Druk op **ROOD** (Pagina -) of **GROEN** (Pagina +) om meteen naar de vorige/volgende pagina te gaan.

In de programmaamlijst:

- ① Druk op **◀/▶** om de pagina naar links/rechts te schuiven. Of,
- ② Druk op **GEEL** (Vorige dag) of **BLAUW** (Volgende dag) om meteen naar de vorige/volgende dag te gaan.

- 3 Druk op **OK** (OK/Timer) om naar een programma te kijken dat nu wordt uitgezonden.
 - De TV zal het beeld over het volledige scherm weergeven.
 - Wanneer u een programma selecteert dat nog niet gestart is, zal de EPG timerfunctie geactiveerd worden.

OPMERKING

- Druk op **[F4]** om het EPG/Beschrijving scherm te openen waarop meer informatie over het geselecteerde programma wordt gegeven. Druk op **[F4]** of **END** om het scherm te sluiten.

Gebruik van de EPG timer

Wanneer de timer is ingesteld, zal de TV automatisch op het ingestelde TV-programma afstemmen wanneer dit begint.

- 1 Druk op **EPG**.
- 2 Druk op **▲/▼/◀/▶** om het programma dat u wilt instellen te selecteren in de programmaamlijst en druk dan op **OK** (OK/Timer).
 - Selecteer een programma dat nog niet begonnen is.
- 3 Druk op **ROOD** (Timerfunctie), druk dan op **▲/▼** om de gewenste parameter te selecteren (Eenmalig, Dagelijks, Wekelijks of Maandelijks) en druk daarna op **OK**.
 - Na het instellen wordt het programma met een oranje achtergrond in de EPG programmaamlijst aangegeven.



OPMERKING

- Als deze functie voor opnamen wordt gebruikt, dient u tevens de timer op uw opnameapparatuur in te stellen.
- Verander niet van kanaal tijdens het opnemen met deze functie.
- Deze functie kan niet ingesteld worden voor vergrendelde services of als het Kinderslot geactiveerd is. (Zie blz. 24 en 27.)
- In totaal kunnen er 8 programma's met de timerfunctie worden ingesteld.
- Als de TV in de ruststand (standby) staat wanneer de ingestelde uitzendtijd wordt bereikt, zal deze een signaal uitvoeren voor het maken van een opname, zonder dat het beeld op het scherm wordt getoond.
- Als u naar een ander programma aan het kijken bent, verschijnt er een alarmmelding op het scherm even voordat de ingestelde tijd wordt bereikt.
- Om de instelling te annuleren, selecteert u het programma dat gewist moet worden, dan drukt u op **GROEN** (Timer wissen), daarna op **◀/▶** om "Ja" te selecteren en tot slot op **OK**.
- Er verschijnt een attentiemelding als de ingestelde programma's elkaar overlappen.
- Het is mogelijk dat de TV pas na een paar seconden wordt ingeschakeld als u een programma instelt met de EPG timer en als het netsnoer uitgetrokken is.
- Wanneer u een programma met de EPG timer instelt, in DTV, en dan op **[U]** van de afstandsbediening drukt om het apparaat in de ruststand (standby) te zetten, zal het stroomverbruik hoger zijn dan normaal (ongeveer 33 W) totdat het ingestelde programma wordt uitgezonden. Wanneer u op **[U]** van de TV drukt om het apparaat uit te schakelen, zal het stroomverbruik hetzelfde zijn als het normale stroomverbruik in de ruststand (ongeveer 0,9 W) en zal de EPG timer niet werken.

Gebruik van ESG

De elektronische servicegids (ESG) is een vereenvoudigde versie van de EPG, met enkel de essentiële informatie van de huidige programma's, zodat u sneller toegang hebt.

- 1 Druk op **ESG**.
 - Het ESG scherm verschijnt.



- 2 Druk op **▲/▼** om de gewenste service te selecteren en druk dan op **OK**.
 - De TV zal het beeld over het volledige scherm weergeven.

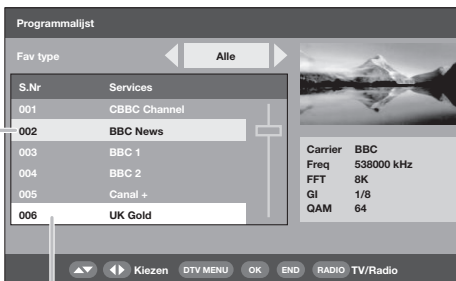
OPMERKING

- De basisbediening is ongeveer hetzelfde als bij de EPG gids.
- De ESG geeft geen informatie over toekomstige programma's en u hebt ook geen toegang tot de timerfunctie.

Gebruik van de digitale programmalijs

U kunt services op de Programmalijs selecteren in plaats van de **0** - **9** cijfertoetsen of **P** (**▲/▼**) te gebruiken.

- 1 Druk op **OK** terwijl er geen ander menuscherm wordt weergegeven. (Behalve externe ingang.)



Service waarop is afgestemd

Service die in het beeldvenster wordt getoond

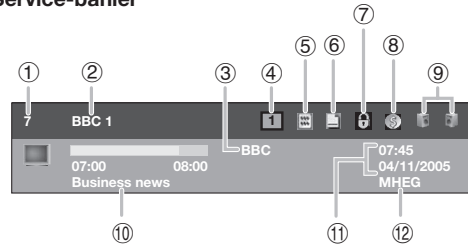
- 2 Het scherm toont de servicelijst van de TV of Radio functie, gesorteerd op favoriet-type (Alle, Fav 1 - 4), zoals ingesteld op blz. 24.
- 3 Druk op **▲/▼** om de gewenste service te selecteren en druk dan op **OK**.
 - Het beeld dat in het beeldvenster wordt getoond verandert.
- 4 Druk op **END** om de Programmalijs te verlaten en het beeld over het volledige scherm weer te geven.

Weergave van een service-banier

Een service-banier toont de programmanamen, start/stoptijd van een programma en andere nuttige informatie.

- 1 Druk op **i+**.

Service-banier



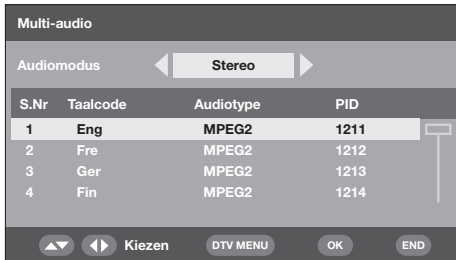
- 1 Logisch kanaalnummer
 - 2 Servicenamen
 - 3 Carriernamen
 - 4 Favoriet-type
 - 5 Teletekst is beschikbaar
 - 6 Ondertiteling is beschikbaar
 - 7 Vergrendelingsstatus
 - 8 Gescrembelde service
 - 9 Multi-audio status
 - 10 Huidige programmaam
 - 11 Huidige datum en tijd
 - 12 MHEG5 service beschikbaar
- 2 Druk nog een keer op **i+** om meer gedetailleerde informatie weer te geven.
 - U kunt hier de signaalsterkte en de kwaliteit van de geselecteerde service controleren.

Handige voorzieningen (DTV)

Gebruik van de multi-audio functie

U kunt de audiomodus en de taal voor de service waarnaar gekeken wordt veranderen.

- 1 Druk op terwijl er geen ander menuscherm wordt weergegeven.



- 2 Druk op om de gewenste audiomodus te selecteren (Links, Rechts, L+R, Stereo) en druk dan op om naar beneden te gaan.
- 3 Druk op om de gewenste beschikbare taal voor de service te selecteren en druk dan op **OK**.

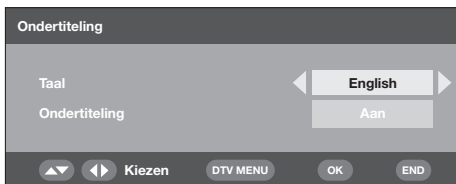
OPMERKING

- Wanneer u op een andere service afstemt of als het apparaat wordt uitgeschakeld, zal de instelling terugkeren naar de parameter die in het Taal menu (blz. 23) is ingesteld.

Weergeven van ondertiteling

U kunt gewenste taal voor de ondertiteling instellen en de ondertiteling in/uitschakelen.

- 1 Druk op terwijl er geen ander menuscherm wordt weergegeven.



- 2 Druk op om "Taal" te selecteren, druk dan op om de gewenste beschikbare taal in de lijst te selecteren en druk daarna op .
- 3 Selecteer "Ondertiteling" en druk dan op om "Aan" of "Uit" te selecteren.
 - Er verschijnt een bevestigingsmelding.
- 4 Druk op om "Ja" te selecteren en druk dan op **OK**.

OPMERKING

- Wanneer "Ondertiteling" op "Aan" staat, zal de TV automatisch beginnen met het weergeven van ondertiteling wanneer er op een programma wordt afgestemd dat ondertiteling heeft.
- Deze functie wordt geannuleerd telkens wanneer u de TV uitschakelt.
- Als u tijdens het kijken naar een DTV-uitzending op drukt, kan het bericht "Geen ondertiteling" verschijnen in plaats van het Ondertiteling OSD-scherm, zoals beschreven. (Dit gebeurt afhankelijk van het type programma en gebeurt zelfs wanneer de TV toch ondertitelingsgegevens ontvangt.) In dit geval moet u eerst op drukken om de teletekstfunctie te activeren en dan drukt u op .

Gebruiker voor LC-32D44E:

- De ondertiteling wordt uitgeschakeld wanneer de stroom wordt ingeschakeld.

Gebruiker voor LC-32D44S:

- De ondertiteling wordt ingeschakeld wanneer de stroom wordt ingeschakeld.

Gebruik van de MHEG5 toepassing (alleen voor Groot-Brittannië)

Sommige services zenden programma's uit met de MHEG (Multimedia en Hypermedia Expert Group) toepassing gecodeerd, zodat u kunt genieten van interactieve DTV.

Wanneer deze voorziening aanwezig is, zal de MHEG5 toepassing beginnen wanneer u op drukt.

Voorbeeld van MHEG5 scherm







OPMERKING

- Wanneer "Ondertiteling" op "Aan" staat en de TV op een service is afgestemd die zowel MHEG5 als ondertitelingsgegevens bevat, zal de ondertiteling voorrang hebben en begint automatisch de weergave van de ondertiteling. In dit geval moet u op drukken om de MHEG5 presentatie te starten.

Aanhangsel

Verhelpen van storingen

Probleem	Mogelijke oplossing
<ul style="list-style-type: none"> • Geen stroom. 	<ul style="list-style-type: none"> • Controleer of  op de afstandsbediening is ingedrukt. (Zie blz. 8.) • Druk op  als de indicator op de TV rood oplicht. • Is het netsnoer aangesloten? (Zie blz. 4.) • Controleer of u  op de TV hebt ingedrukt. (Zie blz. 8.)
<ul style="list-style-type: none"> • Het apparaat werkt niet juist. 	<ul style="list-style-type: none"> • Het is mogelijk dat invloeden van buitenaf zoals bliksem, statische elektriciteit enz. een foutieve werking hebben veroorzaakt. Schakel het apparaat uit en trek de stekker van het netsnoer ongeveer 1 tot 2 minuten uit het stopcontact.
<ul style="list-style-type: none"> • De afstandsbediening werkt niet. 	<ul style="list-style-type: none"> • Zijn de batterijen met de polariteit (+, -) in de juiste richting in het batterijvak geplaatst? (Zie blz. 5.) • Zijn de batterijen leeg? (Vervang de batterijen door nieuwe.) • Gebruik u de afstandsbediening bij erg sterke verlichting of bij het licht van een tl-lamp? • Valt het licht van een tl-lamp op de afstandsbedieningssensor?
<ul style="list-style-type: none"> • Het beeld is afgesneden. 	<ul style="list-style-type: none"> • Is de beeldpositie correct ingesteld? (Zie blz. 18.) • Zijn de instellingen voor het beeldformaat (4:3-modus/WSS) e.d. juist gemaakt? (Zie blz. 18 en 20.)
<ul style="list-style-type: none"> • Vreemde kleur, erg lichte of donkere kleuren, of kleurvervorming. 	<ul style="list-style-type: none"> • Stel de kleurtint af. (Zie blz. 13 en 14.) • Is de kamer erg helder verlicht? Het beeld ziet er wellicht te donker uit wanneer de kamer helder verlicht is. • Controleer de kleursysteem-instelling. (Zie blz. 16 en 19.) • Controleer de HDMI instellingen. (Zie blz. 19.)
<ul style="list-style-type: none"> • De stroom wordt plotseling uitgeschakeld. 	<ul style="list-style-type: none"> • De temperatuur in het inwendige van het apparaat is erg hoog. Verwijder eventuele voorwerpen die de ventilatieopeningen afsluiten of reinig de openingen. • Controleer de ingangssignaal-instelling. (Zie blz. 15.) • Is de uitschakeltimer ingesteld? Druk op SLEEP van de afstandsbediening totdat Uit is ingesteld.
<ul style="list-style-type: none"> • Geen beeld. 	<ul style="list-style-type: none"> • Zijn alle componenten correct aangesloten? (Zie blz. 9 en 10.) • Zijn de ingangssignaal-instellingen correct uitgevoerd nadat de aansluitingen zijn gemaakt? (Zie blz. 19.) • Is de juiste ingangsfunctie gekozen? (Zie blz. 9.) • Wordt er een niet-compatibel signaal ontvangen? (Zie blz. 33.) • Zijn de beeldinstellingen juist uitgevoerd? (Zie blz. 13 en 14.) • Is de antenne juist aangesloten? (Zie blz. 4.) • Is "Aan" geselecteerd in "Alleen Audio"? (Zie blz. 18.)
<ul style="list-style-type: none"> • Geen geluid. 	<ul style="list-style-type: none"> • Staat het volume erg laag ingesteld? (Zie blz. 6 en 7.) • Zorg dat de hoofdtelefoon niet aangesloten is. (Zie blz. 7.) • Controleer of u  op de afstandsbediening hebt ingedrukt. (Zie blz. 6.)
<ul style="list-style-type: none"> • Het DTV menuscherm wordt in zwart-wit weergegeven en de onderdelen kunnen moeilijk geselecteerd worden. 	<ul style="list-style-type: none"> • Controleer of "Zwart-wit" is ingesteld op "Aan". Indien dit het geval is, kiest u de instelling "Uit". (Zie blz. 14.)
<ul style="list-style-type: none"> • De TV maakt soms een krakend geluid. 	<ul style="list-style-type: none"> • Dit duidt niet op een storing in de werking. Dit gebeurt wanneer de behuizing een weinig uitzet of inkrimpt als gevolg van veranderingen in de temperatuur. Dit is niet van invloed op de prestatie van de TV.

Belangrijke informatie betreffende het gebruik in warme en koude ruimten

- Wanneer het apparaat in een koude ruimte wordt gebruikt (bijv. in een kantoor met een lage temperatuur), kunnen er nabeelden zijn of kan het beeld enigszins vertraagd zijn. Dit verschijnsel duidt niet op een storing. Het apparaat zal weer normaal werken wanneer de temperatuur hoger wordt.
 - Laat het apparaat niet langdurig in een erg warme of koude ruimte. Let er ook op dat het apparaat niet staat blootgesteld aan direct zonlicht of de hitte van een kachel, verwarmingsradiator e.d., want dit kan resulteren in vervorming van de behuizing en een foutieve werking van het LCD-paneel.
- Opslagtemperatuur: -20°C tot +60°C.

BELANGRIJKE INFORMATIE BETREFFENDE HET TERUGSTELLEN VAN HET PERSOONLIJKE CODENUMMER

Wij raden u aan de volgende aanwijzingen uit de gebruiksaanwijzing te verwijderen om te voorkomen dat kinderen deze lezen. Aangezien deze gebruiksaanwijzing in meerdere talen is geschreven, dient u hetzelfde te doen bij elke taal. Bewaar de informatie op een veilige plaats.



1 Herhaal de stappen 1 t/m 3 in **Veranderen van het persoonlijke codenummer**. (Zie blz. 17.)

2 Voer "3001" in om het huidige persoonlijke codenummer te laten vervallen.

- Het persoonlijke codenummer komt op de fabrieksinstelling "1234" te staan.
- Download from www.Somanuals.com. All Manuals Search And Download.

Aanhangsel

Tabel met geschikte PC's

	Resolutie	Horizontale frequentie	Verticale frequentie	VESA standaard
VGA	640 × 480	31,5 kHz	60 Hz	✓
SVGA	800 × 600	37,9 kHz	60 Hz	✓
XGA	1024 × 768	48,4 kHz	60 Hz	✓
WXGA	1280 × 768	47,7 kHz	60 Hz	✓
WXGA	1360 × 768	47,7 kHz	60 Hz	✓

VGA, SVGA, XGA en WXGA zijn wettig gedeponeerde handelsmerken van International Business Machines Corp.

OPMERKING

- Deze TV heeft een beperkte compatibiliteit met PC's en een juiste werking kan alleen gegarandeerd worden als de gebruikte videokaart exact conform de VESA 60Hz norm is. Eventuele variaties ten opzichte van deze norm zullen resulteren in beeldvervalsing.
- Afhankelijk van de grafische kaart is het mogelijk dat resoluties van 1360 × 768 niet juist worden weergegeven.

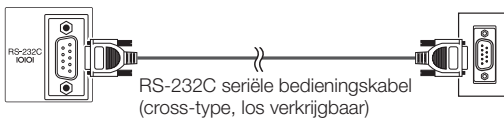
Technische gegevens van de RS-232C poort

PC-besturing van de TV

- Nadat de juiste instellingen op de PC zijn gemaakt, kunt u de TV vanaf de PC bedienen via de RS-232C aansluiting. U kunt op de PC het ingangssignaal (PC/video) kiezen, het volume instellen en tevens diverse andere afstellingen en instellingen maken, zodat u de beschikking hebt over automatische geprogrammeerde weergave.

OPMERKING

- De diverse instellingen op de PC moeten worden gemaakt door een persoon die vertrouwd is met PC's.



Voorwaarden voor de communicatie

Stel de RS-232C communicatieparameters op de PC zodanig in dat deze overeenkomen met de communicatie-instellingen van de TV. De communicatie-instellingen van de TV zijn als volgt:

Baudsnelheid:	9.600 bps
Datalengte:	8 bits
Pariteitsbit:	Geen
Stopbit:	1 bit
Datatransportbesturing:	Geen

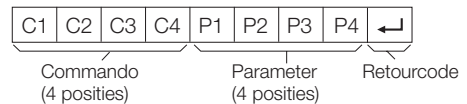
Communicatieprocedure

Zend de besturingscommando's vanaf de PC via de RS-232C aansluiting.

De TV functioneert overeenkomstig de ontvangen commando's en stuurt een respons signaal naar de PC. Stuur niet meerdere commando's tegelijk. Wacht totdat op de PC de OK respons is ontvangen voordat u het volgende commando stuurt.

Commandoformaat

Acht ASCII codes + CR



Commando (4 posities): Commando. De tekst bestaat uit vier tekens.

Parameter (4 posities): Parameter 0 – 9, ×, spatie, ?

Parameter

Voer de parameterwaarden in, vanaf links, en vul de resterende vakjes met spaties. (Zorg dat er vier waarden voor de parameter worden ingevoerd.)

Wanneer de ingevoerde parameter niet binnen het toelaatbare bereik is, verschijnt de foutmelding "ERR". (Zie "Responscode-formaat".)

0			
---	--	--	--

0	0	0	9
---	---	---	---

-	3	0	
---	---	---	--

1	0	0	
---	---	---	--

0	0	5	5
---	---	---	---

Wanneer bij sommige commando's "?" wordt ingevoerd, verschijnt de huidige ingestelde waarde.

?			
---	--	--	--

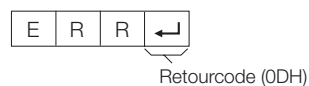
?	?	?	?
---	---	---	---

Responscode-formaat

Normale respons



Probleem-respons (communicatiefout of verkeerd commando)



Aanhangsel

Commando's

GEKOZEN FUNCTIE	COMMANDO	PARAMETER	INHOUD VAN DE GEKOZEN FUNCTIE	GEKOZEN FUNCTIE	COMMANDO	PARAMETER	INHOUD VAN DE GEKOZEN FUNCTIE	
STROOM-INSTELLING INGANGSKEUZE A	P O W R	0 _ _ _	STROOM UIT	POSITIE	H P O S	* * * _	H-POSITIE AV (-10 tot +10)	
	I T G D	_ _ _ _	INGANG OMSCHAKELEN (BEURTELINGS KIEZEN)		H P O S	? ? ? ?	AV (-10 tot +10)	
	I T V D	_ _ _ _	TV (VAST KANAAL)		V P O S	* * * _	V-POSITIE AV (-10 tot +10)	
	I D T V	_ _ _ _	DTV (VAST KANAAL)		V P O S	? ? ? ?	AV (-10 tot +10)	
	I A V D	* _ _ _	EXT1 - 7 (1 - 7)		C L C K	* * * _	KLOK (0 - 180)	
	I A V D	? ? ? ?	1 tot 7, ERR (TV/DTV)		C L C K	? ? ? ?	0 tot 180	
KANAAL	D C C H	* _ _ _	TV DIRECT KANAAL (1 - 99)	BREEDBEELDFUNCTIE	P H S E	* _ _ _	PHASE (0 - 64)	
	D C C H	? ? ? ?	1 tot 99		P H S E	? ? ? ?	0 tot 64	
	C H U P	_ _ _ _	KANAAL OMHOOG		W I D E	0 _ _ _	BREEDBEELDFUNCTIE (BEURTELINGS KIEZEN)	
	C H D W	_ _ _ _	KANAAL OMLAAG		W I D E	1 _ _ _	NORMAAL (AV)	
	D T V D	* * * _	DTV DIRECT KANAAL (1 - 999)		W I D E	2 _ _ _	ZOOM 14:9 (AV)	
	D T V D	? ? ? ?	1 tot 999		W I D E	3 _ _ _	PANORAMA (AV)	
	D T U P	_ _ _ _	DTV KANAAL OMHOOG		W I D E	4 _ _ _	VOLLEDIG (AV)	
	D T D W	_ _ _ _	DTV KANAAL OMLAAG		W I D E	5 _ _ _	BIOSCOOP 16:9 (AV)	
	I N P 1	0 _ _ _	EXT1 (Y/C)		W I D E	6 _ _ _	BIOSCOOP 14:9 (AV)	
	I N P 1	1 _ _ _	EXT1 (FBAS)		W I D E	9 _ _ _	NORMAAL (PC)	
INGANGSKEUZE B	I N P 1	2 _ _ _	EXT1 (RGB)	W I D E	1 0 _ _	VOLLEDIG (PC)		
	I N P 1	? ? ? ?	0 tot 2	W I D E	? ? ? ?	1 tot 10		
	I N P 2	0 _ _ _	EXT2 (Y/C)	GELUIDSDEMPING	M U T E	0 _ _ _	GELUIDSDEMPING (BEURTELINGS KIEZEN)	
	I N P 2	1 _ _ _	EXT2 (FBAS)		M U T E	1 _ _ _	GELUIDSDEMPING AAN	
	I N P 2	2 _ _ _	EXT2 (RGB)		M U T E	2 _ _ _	GELUIDSDEMPING UIT	
	I N P 2	? ? ? ?	0 tot 2		M U T E	? ? ? ?	1 tot 2	
	I N P 3	0 _ _ _	EXT3		SURROUND	A C D V	0 _ _ _	SURROUND (BEURTELINGS KIEZEN)
	I N P 4	0 _ _ _	EXT4			A C D V	1 _ _ _	SURROUND AAN
	I N P 5	0 _ _ _	EXT5 (COMPONENT)	A C D V		2 _ _ _	SURROUND UIT	
	I N P 6	0 _ _ _	EXT6 (HDMI)	A C D V		? ? ? ?	1 tot 2	
	KEUZE VAN AV FUNCTIE	I N P 7	0 _ _ _	EXT7 (HDMI)	WIJZIGEN GELUID UITSCHAKELTIMER	A C H A	_ _ _ _	GELUIDSKEUZE (ST/tweetalig/mono)
		A V M D	0 _ _ _	KEUZE VAN AV FUNCTIE (BEURTELINGS KIEZEN)		O F T M	0 _ _ _	UIT
		A V M D	1 _ _ _	STANDAARD		O F T M	1 _ _ _	30m
		A V M D	2 _ _ _	ZACHT		O F T M	2 _ _ _	1u00m
		A V M D	3 _ _ _	ECO		O F T M	3 _ _ _	1u30m
		A V M D	4 _ _ _	GEBRUIKER		O F T M	4 _ _ _	2u00m
A V M D		5 _ _ _	DYNAMISCH	O F T M		5 _ _ _	2u30m	
A V M D		? ? ? ?	1 tot 5	O F T M		? ? ? ?	0 tot 150	
VOLUME	V O L M	* * _ _	VOLUME (0 - 60)	TEKST	T E X T	0 _ _ _	TEKST UIT	
	V O L M	? ? ? ?	0 tot 60		T E X T	1 _ _ _	TEKST WIJZIGEN (BEURTELINGS KIEZEN)	
					T E X T	? ? ? ?	0 tot 1	
					D C P G	* * * _	RECHTSTREEKS NAAR PAGINA (100 - 899)	
				D C P G	? ? ? ?	100 tot 899		

OPMERKING

- Als er in de parameterkolom een onderstrepingstekken (_) staat, moet u een spatie invoeren.
- Als er een asterisk (*) staat, vult u een waarde in binnen het bereik dat tussen haakjes staat aangegeven onder INHOUD VAN DE GEKOZEN FUNCTIE.

Censuurniveaus voor Kinderslot

Censuurniveau van zender Censuurniveau van gebruiker	Leeftijd														
	4	5	6	7	8	9	10	11	12	13	14	15	16	17	18
Alle leef	✓	-	-	-	-	-	-	-	-	-	-	-	-	-	-
Met oudrs	✓	✓	✓	✓	✓	-	-	-	-	-	-	-	-	-	-
X-rated	✓	✓	✓	✓	✓	✓	✓	✓	✓	✓	✓	✓	✓	✓	✓

Censuurniveau van zender Censuurniveau van gebruiker	Alle leef	Met oudrs	X-rated
Alle leef	-	-	-
Met oudrs	✓	-	-
X-rated	✓	✓	-

Technische gegevens

Onderwerp		32" LCD-KLEURENTELEVISIE, Model: LC-32D44E, LC-32D44S	
LCD-paneel		32" Advanced Super View & ZWARTE TFT LCD	
Resolutie		1.049.088 pixels (1366 × 768)	
Videokleursysteem		PAL/SECAM/NTSC 3.58/NTSC 4.43/PAL 60	
TV-functie	TV-standaard	Analoog	CCIR (B/G, I, D/K, L, L')
		Digitaal	DVB-T (2K/8K OFDM)
	Ontvangbare kanalen	VHF/UHF	Kanalen E2–E69, kanalen F2–F10, kanalen I21–I69, kanalen IR A–IR J, (Digitaal: kanalen E5–E69)
		CATV	Hyperband, kanalen S1–S41
	TV-afstemsysteem	Automatische voorinstelling voor 99 kanalen, automatische naamgeving, automatisch sorteren	
STEREO/TWEETALIG		NICAM/A2	
Lichtsterkte		450 cd/m ² (in de Dynamisch modus)	
Levensduur achtergrondverlichting		60.000 uur (in de Standaard modus)	
Kijkhoek		H : 176° V : 176°	
Audioversterker		10W × 2	
Luidspreker		(100 mm × 35 mm) × 2	
Aansluitingen	Antenne-ingang	UHF/VHF 75 Ω DIN-type (Analoog en Digitaal)	
	RS-232C	9-pins mini D-sub	
	EXT 1	SCART (AV ingang, Y/C ingang, RGB ingang, TV uitgang)	
	EXT 2	SCART (AV ingang/uitgang, Y/C ingang, RGB ingang, AV Link)	
	EXT 3	S-VIDEO (Y/C ingang), RCA pin (AV ingang)	
	EXT 4	Ø 3,5 mm aansluiting (Audio-ingang), 15-pins mini D-sub (PC)	
	EXT 5	Audio-ingang, componentingang	
	EXT 6	HDMI, Ø 3,5 mm aansluiting (Audio-ingang)	
	EXT 7	HDMI	
	C.I. (Gemeenschappelijk interface)	EN50221, R206001	
	OUTPUT	RCA tulpstekkerbus (Audio)	
	Hoofdtelefoon	Ø 3,5 mm aansluiting (Audio-uitgang)	
	Taal voor beeldscherm-aanduidingen	Engels/Duits/Frans/Italiaans/Spaans/Nederlands/Zweeds/Portugees/Fins/Turks/Grieks/Russisch/ Pools	
Stroomvoorziening	220–240 V wisselstroom, 50 Hz		
Stroomverbruik	120 W (0,9 W standby) (Methode IEC60107)		
Gewicht	11,0 kg (alleen beeldscherm), 13,0 kg (beeldscherm en standaard)		
Bedrijfstemperatuur	0°C tot +40°C		

- SHARP behoudt het recht wijzigingen aan te brengen in het ontwerp en de technische gegevens, zonder voorafgaande kennisgeving, op basis van doorgevoerde verbeteringen in het product. De vermelde prestatiegegevens zijn nominale waarden van de in serie vervaardigde apparaten. Er kunnen kleine afwijkingen in deze waarden zijn bij de afzonderlijke apparaten.

OPMERKING

- Zie de binnenkant van de achteromslag voor de maattekeningen.

Los verkrijgbare accessoires

De vermelde los verkrijgbare accessoires zijn bedoeld voor LCD-kleurentelevisies. U kunt deze accessoires bij uw dichtstbijzijnde vakhandelaar kopen.

- In de toekomst zullen mogelijk nieuwe extra accessoires verkrijgbaar zijn. Raadpleeg de meest recente catalogus voor de compatibiliteit en de beschikbaarheid.

Onderdeelnaam	Onderdeelnummer
Wandbevestigingsbeugel (LC-32D44E, LC-32D44S)	AN-37AG5

A. Informatie over afvalverwijdering voor gebruikers (particuliere huishoudens)



Let op: Uw product is van dit merkteken voorzien. Dit betekent dat afgedankte elektrische en elektronische apparatuur niet samen met het normale huisafval mogen worden weggegooid. Er bestaat een afzonderlijk inzamelingsstelsel voor deze producten.

1. In de Europese Unie

Let op: Deze apparatuur niet samen met het normale huisafval weggoeien!

Afgedankte elektrische en elektronische apparatuur moet gescheiden worden ingezameld conform de wetgeving inzake de verantwoorde verwerking, terugwinning en recycling van afgedankte elektrische en elektronische apparatuur.

Na de invoering van de wet door de lidstaten mogen particuliere huishoudens in de lidstaten van de Europese Unie hun afgedankte elektrische en elektronische apparatuur kosteloos* naar hiertoe aangewezen inzamelingsinrichtingen brengen*.

In sommige landen* kunt u bij de aanschaf van een nieuw apparaat het oude product kosteloos bij uw lokale distributeur inleveren.

*) Neem contact op met de plaatselijke autoriteiten voor verdere informatie.

Als uw elektrische of elektronische apparatuur batterijen of accumulatoren bevat dan moet u deze afzonderlijk conform de plaatselijke voorschriften weggoeien.

Door dit product op een verantwoorde manier weg te gooien, zorgt u ervoor dat het afval de juiste verwerking, terugwinning en recycling ondergaat en potentiële negatieve effecten op het milieu en de menselijke gezondheid worden voorkomen die anders zouden ontstaan door het verkeerd verwerken van het afval.

2. In andere landen buiten de Europese Unie

Als u dit product wilt weggoeien, neem dan contact op met de plaatselijke autoriteiten voor informatie omtrent de juiste verwijderingsprocedure.

Voor Zwitserland: U kunt afgedankte elektrische en elektronische apparatuur kosteloos bij de distributeur inleveren, zelfs als u geen nieuw product koopt. Aanvullende inzamelingsinrichtingen zijn vermeld op de startpagina van www.swico.ch of www.sens.ch.

B. Informatie over afvalverwijdering voor bedrijven

1. In de Europese Unie

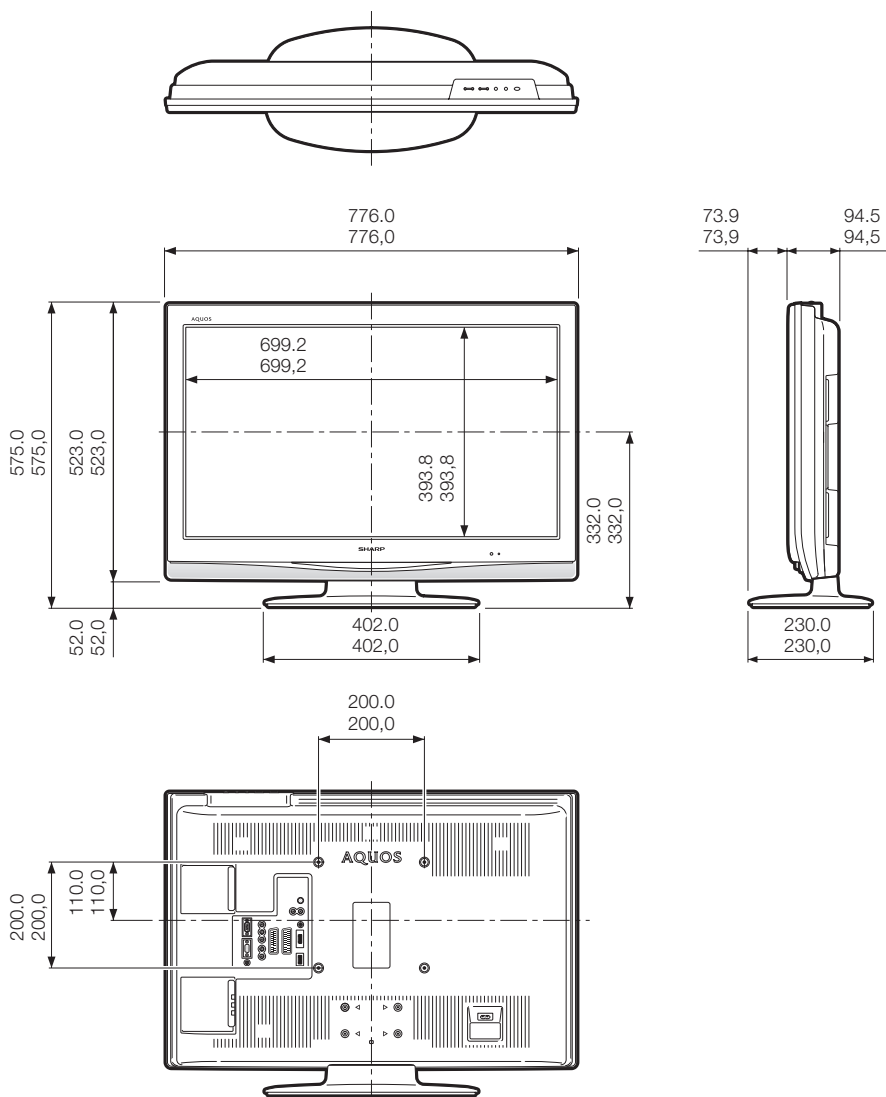
Als u het product voor zakelijke doeleinden heeft gebruikt en als u dit wilt weggoeien:

Neem contact op met uw SHARP distributeur die u inlichtingen verschaft over de terugname van het product. Het kan zijn dat u een afvalverwijderingsbijdrage voor de terugname en recycling moet betalen. Kleine producten (en kleine hoeveelheden) kunnen door de lokale inzamelingsinrichtingen worden verwerkt.

Voor Spanje: Neem contact op met de inzamelingsinrichting of de lokale autoriteiten voor de terugname van uw afgedankte producten.

2. In andere landen buiten de Europese Unie

Als u dit product wilt weggoeien, neem dan contact op met de plaatselijke autoriteiten voor informatie omtrent de juiste verwijderingsprocedure.



SHARP®

SHARP ELECTRONICS (Europe) GmbH

SonninstraÙe 3, D-20097 Hamburg

SHARP CORPORATION

Printed on environmentally friendly paper
Auf ökologischem Papier gedruckt
Imprimé sur papier écologique
Stampato su carta ecologica
Afgedrukt op ecologisch papier
Impreso en papel ecológico



Printed in Poland
Gedruckt in Polen
Imprimé en Pologne
Stampato in Polonia
Gedruckt in Polen
Impreso en Polonia

TINS-D477WJZZ
08P02-PL-NG

PIN

--	--	--	--

Free Manuals Download Website

<http://myh66.com>

<http://usermanuals.us>

<http://www.somanuals.com>

<http://www.4manuals.cc>

<http://www.manual-lib.com>

<http://www.404manual.com>

<http://www.luxmanual.com>

<http://aubethermostatmanual.com>

Golf course search by state

<http://golfingnear.com>

Email search by domain

<http://emailbydomain.com>

Auto manuals search

<http://auto.somanuals.com>

TV manuals search

<http://tv.somanuals.com>