

# Washingmachine Waschmaschine

## WNF 9422 SC20

User's Manual  
Bedienungsanleitung

# Blomberg

# **1 Important safety instructions**

This section contains safety instructions that will help protect from risk of personal injury or property damage. Failure to follow these instructions shall void any warranty.

## **General safety**

- This product should not be used by persons with physical, sensory or mental disorders or unlearned or inexperienced people (including children) unless they are attended by a person who will be responsible for their safety or who will instruct them accordingly for use of the product.
- Never place the product on a carpet-covered floor; otherwise, lack of airflow beneath the machine will cause electrical parts to overheat. This will cause problems with your product.
- Do not operate the product if the power cable / plug is damaged. Call the Authorized Service Agent.
- Have a qualified electrician connect a 16-Ampere fuse to the installation location of the product.
- If the product has a failure, it should not be operated unless it is repaired by the Authorized Service Agent. There is the risk of electric shock!
- This product is designed to resume operating in the event of powering on after a power interruption. If you wish to cancel the programme, see "Cancelling the programme" section.
- Connect the product to a grounded outlet protected by a fuse complying with the values in the "Technical specifications" table. Do not neglect to have the grounding installation made by a qualified electrician. Our company shall not be liable for any damages that will arise when the product is used without grounding in accordance with the local regulations.
- The water supply and draining hoses must be securely fastened and remain undamaged. Otherwise, there is the risk of water leakage.
- Never open the loading door or remove the filter while there is still water in the drum. Otherwise, risk of flooding and injury from hot water will occur.
- Do not force open the locked loading door. The loading door will be ready to open just a few minutes after the washing cycle comes to an end. In case of forcing the loading door to open, the door and the lock mechanism may get damaged.
- Unplug the product when not in use.
- Never wash the product by spreading or pouring water onto it! There is the risk of

electric shock!

- Never touch the plug with wet hands! Never unplug by pulling on the cable, always pull out by grabbing the plug.
- Use detergents, softeners and supplements suitable for automatic washing machines only.
- Follow the instructions on the textile tags and on the detergent package.
- The product must be unplugged during installation, maintenance, cleaning and repairing procedures.
- Always have the installation and repairing procedures carried out by the Authorized Service Agent. Manufacturer shall not be held liable for damages that may arise from procedures carried out by unauthorized persons.

## **Intended use**

- This product has been designed for domestic use. It is not suitable for commercial use and it must not be used out of its intended use.
- The product must only be used for washing and rinsing of laundry that are marked accordingly.
- The manufacturer waives any responsibility arisen from incorrect usage or transportation.

## **Children's safety**

- Electrical products are dangerous for the children. Keep children away from the product when it is in use. Do not let them to tamper with the product. Use child lock to prevent children from intervening with the product.
- Do not forget to close the loading door when leaving the room where the product is located.
- Store all detergents and additives in a safe place away from the reach of the children.

## 2 Installation

Refer to the nearest Authorised Service Agent for installation of the product. To make the product ready for use, review the information in the user manual and make sure that the electricity, tap water supply and water drainage systems are appropriate before calling the Authorized Service Agent. If they are not, call a qualified technician and plumber to have any necessary arrangements carried out.

**i** Preparation of the location and electrical, tap water and waste water installations at the place of installation is under customer's responsibility.

**!** Installation and electrical connections of the product must be carried out by the Authorized Service Agent. Manufacturer shall not be held liable for damages that may arise from procedures carried out by unauthorized persons.

**!** Prior to installation, visually check if the product has any defects on it. If so, do not have it installed. Damaged products cause risks for your safety.

**i** Make sure that the water inlet and discharge hoses as well as the power cable are not folded, pinched or crushed while pushing the product into its place after installation or cleaning procedures.

### Appropriate installation location

- Place the machine on a rigid floor. Do not place it on a long pile rug or similar surfaces.
- Total weight of the washing machine and the dryer -with full load- when they are placed on top of each other reaches to approx. 180 kilograms. Place the product on a solid and flat floor that has sufficient load carrying capacity!
- Do not place the product on the power cable.
- Do not install the product at places where temperature may fall below 0°C.
- Place the product at least 1 cm away from the edges of other furniture.

### Removing packaging reinforcement

Tilt the machine backwards to remove the packaging reinforcement. Remove the packaging reinforcement by pulling the ribbon.

### Removing the transportation locks

**!** Do not remove the transportation locks before taking out the packaging reinforcement.

**!** Remove the transportation safety bolts before operating the washing machine, otherwise, the product will be damaged.

1. Loosen all the bolts with a spanner until they rotate freely (C).
2. Remove transportation safety bolts by turning them gently.

3. Attach the plastic covers supplied in the User Manual bag into the holes on the rear panel. (P)



**i** Keep the transportation safety bolts in a safe place to reuse when the washing machine needs to be moved again in the future.

**i** Never move the product without the transportation safety bolts properly fixed in place!

### Connecting water supply

**i** The water supply pressure required to run the product is between 1 to 10 bars (0.1 – 10 MPa). It is necessary to have 10 – 80 liters of water flowing from the fully open tap in one minute to have your machine run smoothly. Attach a pressure reducing valve if water pressure is higher.

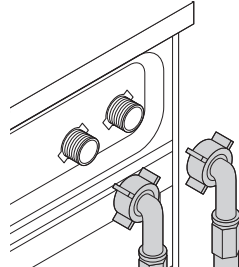
**i** If you are going to use the double water-inlet product as a single (cold) water-inlet unit, you must install the supplied stopper to the hot water valve before operating the product. (Applies for the products supplied with a blind stopper group.)

**i** If you want to use both water inlets of the product, connect the hot water hose after removing the stopper and gasket group from the hot water valve. (Applies for the products supplied with a blind stopper group.)

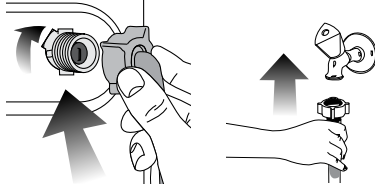
**!** Models with a single water inlet should not be connected to the hot water tap. In such a case the laundry will get damaged or the product will switch to protection mode and will not operate.

**!** Do not use old or used water inlet hoses on the new product. It may cause stains on your laundry.

1. Connect the special hoses supplied with the product to the water inlets on the product. Red hose (left) (max. 90 °C) is for hot water inlet, blue hose (right) (max. 25 °C) is for cold water inlet.



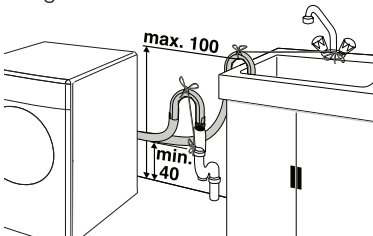
- ⚠ Ensure that the cold and hot water connections are made correctly when installing the product. Otherwise, your laundry will come out hot at the end of the washing process and wear out.
- 2. Tighten all hose nuts by hand. Never use a wrench when tightening the nuts.



- 3. Open the taps completely after making the hose connection to check for water leaks at the connection points. If any leaks occur, turn off the tap and remove the nut. Retighten the nut carefully after checking the seal. To prevent water leakages and damages caused by them, keep the taps closed when the machine is not in use.

### Connecting to the drain

- The end of the drain hose must be directly connected to the wastewater drain or to the washbasin.
- ⚠ Your house will be flooded if the hose comes out of its housing during water discharge. Moreover, there is risk of scalding due to high washing temperatures! To prevent such situations and to ensure smooth water intake and discharge of the machine, fix the end of the discharge hose tightly so that it cannot come out.
- The hose should be attached to a height of at least 40 cm, and 100 cm at most.
- In case the hose is elevated after laying it on the floor level or close to the ground (less than 40 cm above the ground), water discharge becomes more difficult and the laundry may come out excessively wet. Therefore, follow the heights described in the figure.



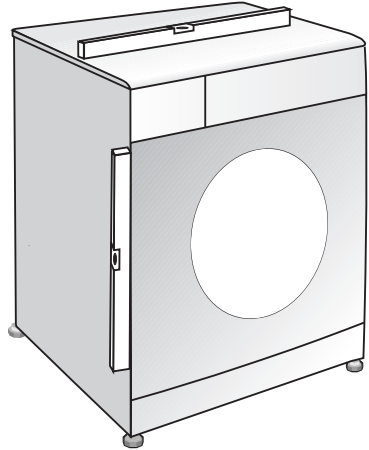
- To prevent flowing of dirty water back into the machine and to allow for easy discharge, do not immerse the hose end into the dirty water or drive it in the drain

more than 15 cm. If it is too long, cut it short.

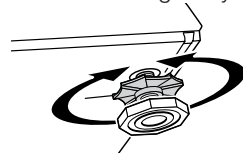
- The end of the hose should not be bent, it should not be stepped on and the hose must not be pinched between the drain and the machine.
- If the length of the hose is too short, use it by adding an original extension hose. Length of the hose may not be longer than 3.2 m. To avoid water leak failures, the connection between the extension hose and the drain hose of the product must be fitted well with an appropriate clamp as not to come off and leak.

### Adjusting the feet

- ⚠ In order to ensure that the product operates more silent and vibration-free, it must stand level and balanced on its feet. Balance the machine by adjusting the feet. Otherwise, the product may move from its place and cause crushing and vibration problems.



1. Loosen the lock nuts on the feet by hand.
2. Adjust the feet until the product stands level and balanced.
3. Tighten all lock nuts again by hand.




- ⚠ Do not use any tools to loosen the lock nuts. Otherwise, they will get damaged.

### Electrical connection

Connect the product to a grounded outlet protected by a fuse complying with the values in the "Technical specifications" table. Our company shall not be liable for any damages that will arise when the product is used without grounding in accordance with the local

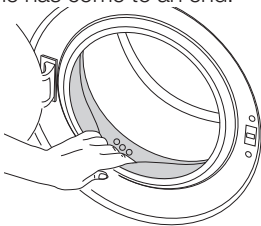
regulations.



- Connection must comply with national regulations.
  - Power cable plug must be within easy reach after installation.
  - The voltage and allowed fuse or breaker protection are specified in the "Technical specifications" section. If the current value of the fuse or breaker in the house is less than 16 Amps, have a qualified electrician install a 16 Amp fuse.
  - The specified voltage must be equal to your mains voltage.
  - Do not make connections via extension cables or multi-plugs.
-  Damaged power cables must be replaced by the Authorized Service Agents.

### First use

Before starting to use the product, make sure that all preparations are made in accordance with the instructions in sections "Important safety instructions" and "Installation".

To prepare the product for washing laundry, perform first operation in Drum Cleaning programme. If your machine is not featured with Drum Cleaning programme, use Cottons-90 programme and select Additional Water or Extra Rinse auxiliary functions as well. Before starting the programme, put max. 100 g of powder anti-limescale into the main wash detergent compartment (compartment nr. II). If the anti-limescale is in tablet form, put only one tablet into compartment nr. II. Dry the inside of the bellow with a clean piece of cloth after the programme has come to an end.



-  Use an anti-limescale suitable for the washing machines.
-  Some water might have remained in the product due to the quality control processes in the production. It is not harmful for the product.

### Disposing of packaging material

Packaging materials are dangerous to children. Keep packaging materials in a safe place away from reach of the children.

Packaging materials of the product are manufactured from recyclable materials.

Dispose of them properly and sort in accordance with recycled waste instructions. Do not dispose of them with normal domestic waste.

### Transportation of the product

Unplug the product before transporting it. Remove water drain and water supply connections. Drain the remaining water in the product completely; see, "Draining remaining water and cleaning the pump filter". Install transportation safety bolts in the reverse order of removal procedure; see, "Removing the transportation locks".

-  Never move the product without the transportation safety bolts properly fixed in place!

### Disposing of the old product

Dispose of the old product in an environmentally friendly manner. Refer to your local dealer or solid waste collection centre in your area to learn how to dispose of your product.

For children's safety, cut the power cable and break the locking mechanism of the loading door so that it will be nonfunctional before disposing of the product.

### 3 Preparation

#### Things to be done for energy saving

Following information will help you use the product in an ecological and energy-efficient manner.

- Operate the product in the highest capacity allowed by the programme you have selected, but do not overload; see, "Programme and consumption table".
- Always follow the instructions on the detergent packaging.
- Wash slightly soiled laundry at low temperatures.
- Use faster programmes for small quantities of lightly soiled laundry.
- Do not use prewash and high temperatures for laundry that is not heavily soiled or stained.
- If you plan to dry your laundry in a dryer, select the highest spin speed recommended during washing process.
- Do not use detergent in excess of the amount recommended on the detergent package.

#### Sorting the laundry

- Sort laundry according to type of fabric, colour, and degree of soiling and allowable water temperature.
- Always obey the instructions given on the garment tags.

#### Preparing laundry for washing

- Laundry items with metal attachments such as, underwired bras, belt buckles or metal buttons will damage the machine. Remove the metal pieces or wash the clothes by putting them in a laundry bag or pillow case.
- Take out all substances in the pockets such as coins, pens and paper clips, and turn pockets inside out and brush. Such objects may damage the product or cause noise problem.
- Put small size clothes such as infant's socks and nylon stockings in a laundry bag or pillow case.
- Place curtains in without compressing them. Remove curtain attachment items.
- Fasten zippers, sew loose buttons and mend rips and tears.
- Wash "machine washable" or "hand washable" labeled products only with an appropriate programme.
- Do not wash colours and whites together. New, dark coloured cottons release a lot of dye. Wash them separately.
- Tough stains must be treated properly before washing. If unsure, check with a dry cleaner.
- Use only dyes/colour changers and limescale removers suitable for machine

wash. Always follow the instructions on the package.

- Wash trousers and delicate laundry turned inside out.
- Keep laundry items made of Angora wool in the freezer for a few hours before washing. This will reduce pilling.
- Laundry that are subjected to materials such as flour, lime dust, milk powder, etc. intensely must be shaken off before placing into the machine. Such dusts and powders on the laundry may build up on the inner parts of the machine in time and can cause damage.

#### Correct load capacity

The maximum load capacity depends on the type of laundry, the degree of soiling and the washing programme desired.

The machine automatically adjusts the amount of water according to the weight of the loaded laundry.

- ⚠ Follow the information in the "Programme and consumption table". When overloaded, machine's washing performance will drop. Moreover, noise and vibration problems may occur.

#### Loading the laundry

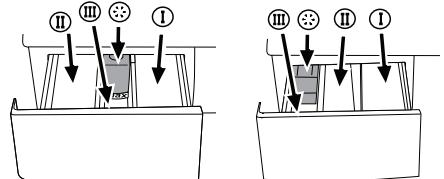
- Open the loading door.
- Place laundry items loosely into the machine.
- Push the loading door to close until you hear a locking sound. Ensure that no items are caught in the door.
- ⓘ The loading door is locked while a programme is running. The door can only be opened a while after the programme comes to an end.
- ⚠ In case of misplacing the laundry, noise and vibration problems may occur in the machine.

#### Using detergent and softener

##### Detergent Drawer

The detergent drawer is composed of three compartments:

- (I) for prewash
- (II) for main wash
- (III) for softener
- (\*) in addition, there is siphon piece in the softener compartment.



- ⓘ The detergent dispenser may be in two different types according to the model of your machine as seen above.

## Detergent, softener and other cleaning agents

- Add detergent and softener before starting the washing programme.
- Never open the detergent drawer while the washing programme is running!
- When using a programme without prewash, do not put any detergent into the prewash compartment (compartment nr. I).
- In a programme with prewash, do not put liquid detergent into the prewash compartment (compartment nr. I).
- Do not select a programme with prewash if you are using a detergent bag or dispensing ball. Place the detergent bag or the dispensing ball directly among the laundry in the machine.
- If you are using liquid detergent, do not forget to place the liquid detergent cup into the main wash compartment (compartment nr. II).

### Choosing the detergent type

The type of detergent to be used depends on the type and colour of the fabric.

- Use different detergents for coloured and white laundry.
- Wash your delicate clothes only with special detergents (liquid detergent, wool shampoo, etc.) used solely for delicate clothes.
- When washing dark coloured clothes and quilts, it is recommended to use liquid detergent.
- Wash woolens with special detergent made specifically for woolens.

⚠ Use only detergents manufactured specifically for washing machines.

⚠ Do not use soap powder.

### Adjusting detergent amount

The amount of washing detergent to be used depends on the amount of laundry, the degree of soiling and water hardness. Read the manufacturer's instructions on the detergent package carefully and follow the dosage values.

- Do not use amounts exceeding the dosage quantities recommended on the detergent package to avoid problems of excessive foam, poor rinsing, financial savings and finally, environmental protection.
- Use lesser detergent for small amounts or lightly soiled clothes.
- Use concentrated detergents in the recommended dosage.

### Using softeners

Pour the softener into the softener compartment of the detergent drawer.

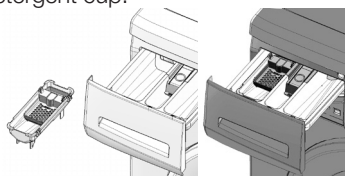
- Use the dosages recommended on the package.

- Do not exceed the (>max<) level marking in the softener compartment.
- If the softener has lost its fluidity, dilute it with water before putting it in the detergent drawer.

### Using liquid detergents

#### If the product contains a liquid detergent cup:

- Make sure that you have placed the liquid detergent cup in compartment nr. "II".
- Use the detergent manufacturer's measuring cup and follow the instructions on the package.
- Use the dosages recommended on the package.
- If the liquid detergent has lost its fluidity, dilute it with water before putting in the detergent cup.



#### If the product does not contain a liquid detergent cup:

- Do not use liquid detergent for the prewash in a programme with prewash.
- Use the detergent manufacturer's measuring cup and follow the instructions on the package.
- Liquid detergent stains your clothes when used with Delayed Start function. If you are going to use the Delayed Start function, do not use liquid detergent.

### Using gel and tablet detergent

When using tablet, gel, etc. detergents, read the manufacturer's instructions on the detergent package carefully and follow the dosage values. If there is not any instruction on the package, apply the following.

- If the gel detergent thickness is fluidal and your machine does not contain a special liquid detergent cup, put the gel detergent into the main wash detergent compartment during first water intake. If your machine contains a liquid detergent cup, fill the detergent into this cup before starting the programme.
- If the gel detergent thickness is not fluidal or in the shape of capsule liquid tablet, put it directly into the drum before washing.
- Put tablet detergents into the main wash compartment (compartment nr. II) or directly into the drum before washing.

**i** Tablet detergents may leave residues in the detergent compartment. If you encounter such a case, place the tablet detergent between the laundry, close to the lower part of the drum in future washings.

- i** Use the tablet or gel detergent without selecting the prewash function.

### **Using starch**

- Add liquid starch, powder starch or the dyestuff into the softener compartment as instructed on the package.
- Do not use softener and starch together in a washing cycle.
- Wipe the inside of the machine with a damp and clean cloth after using starch.

### **Using bleaches**

- Select a programme with prewash and add the bleaching agent at the beginning of the prewash. Do not put detergent in the prewash compartment. As an alternative application, select a programme with extra rinse and add the bleaching agent while the machine is taking water from the detergent compartment during first rinsing step.
- Do not use bleaching agent and detergent by mixing them.
- Use just a little amount (approx. 50 ml) of bleaching agent and rinse the clothes very well as it causes skin irritation. Do not pour the bleaching agent onto the clothes and do not use it for coloured clothes.
- When using oxygen based bleaches, follow the instructions on the package and select a programme that washes at a lower temperature.
- Oxygen based bleaches can be used together with detergents; however, if its thickness is not the same with the detergent, put the detergent first into the compartment nr. "II" in the detergent drawer and wait until the detergent flows while the machine is taking in water. Add the bleaching agent from the same compartment while the machine is still taking in water.

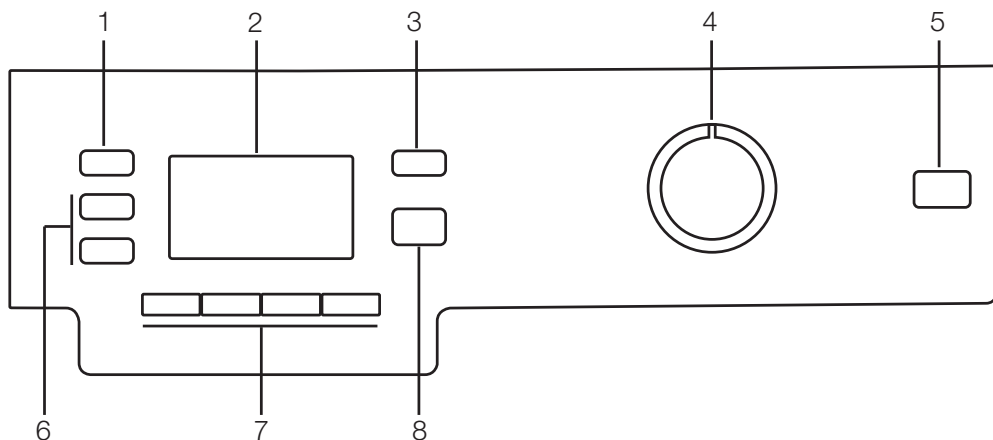
### **Using limescale remover**

- When required, use limescale removers manufactured specifically for washing machines only.
- Always follow instructions on the package.



## 4 Selecting a Program and Operating Your Machine

### Control panel

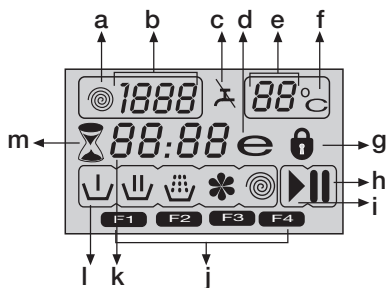


- 1 - Spin Speed Adjustment Button
- 2 - Display
- 3 - Temperature Adjustment Button
- 4 - Program Selection Knob

- 5 - On/Off Button
- 6 - Time Delaying Button (+/-)
- 7 - Auxiliary Function Buttons
- 8 - Start/Pause/Cancel Button

### Display symbols

- a - Spin Symbol
- b - Spin Speed Indicator
- c - Water cut-off symbol (According to your machine's model)
- d - Economy Symbol
- e - Temperature Indicator
- f - Temperature Symbol
- g - Door Locked Symbol
- h - Standby Symbol
- i - Start Symbol
- j - Auxiliary Function Symbols
- k - Remaining Time and Delaying Time Indicator
- l - Program Indicator Symbols (pre-wash/main wash/rinse/softener/spin)
- m - Time Delaying Symbol



## Turning the machine on

Plug in your machine. Turn the tap on completely. Check if the hoses are connected tightly. Place the laundry in the machine. Add detergent and softener. Press the "On/Off" button.

## Program selection

Select the appropriate program from the program table according to type, amount and degree of soiling of the laundry and washing temperatures.

Turn the Program Selection Knob to the program mode that you wish to wash your laundry.

The recommended temperature and spin speed for the selected program appear. Press "Start/Pause/Cancel" button to start the program.

## Main programs

Depending on the type of textile, the following main programs are available:

### • Cottons

You can wash your durable clothes with this program. Your laundry will be washed with vigorous washing movements during a longer washing cycle. It is recommended for your cotton items (such as bed sheets, duvet and pillowcase sets, bathrobes, underclothing, etc.).

### • Synthetics

You can wash your less durable clothes on this program. Gentler washing movements and a shorter washing cycle is used compared to the "Cottons" program. It is recommended for your synthetic clothes (such as shirts, blouses, synthetic/cotton blended garments, etc.). For curtains and lace, the "Synthetic 40" program with pre-wash and anti-creasing functions selected is recommended. Detergent should not be put in the pre-wash compartment. Less detergent should be put in the main wash compartment as loose knit fabrics (lace) foam too much due to its meshed structure.

### • Woollens

You can wash your machine-washable woolen garments on this program. Wash by selecting the proper temperature according to the labels of your clothes. It is recommended to use appropriate detergents for woollens.

## Additional programs

For special cases, there are also extra programs available:

**i** Additional programs may differ according to the model of your machine.

### • Cotton Economic

You may wash your laundry to be washed in cottons program in longer periods which

ensure very good washing performance.

**i** Cottons economy program consumes less energy compared to other cottons programs.

### • Hygiene

Increased hygiene is provided by a longer heating period and an additional rinse cycle. It is recommended for baby clothes and clothes worn by allergic people.

### • Hand wash

You can wash your woolen/delicate clothes that bear "not machine-washable" labels for which hand wash is recommended on this program. It washes the laundry with very tender washing movements without damaging your clothes.

### • Mini

You can use this program to quickly wash a small number of lightly soiled and unstained cotton garments. E.g.: bathrobes, duvet covers, sport wear, daily clothes and etc. used only once.

### • Mini 14

You can use this program to quickly wash a small number of lightly soiled and unstained cotton garments. E.g.: bathrobes, duvet covers, sport wear, daily clothes and etc. used only once.

### • Darkcare

Use this programme to wash your dark coloured laundry, or the coloured laundry that you do not want them get faded. This programme washes your laundry with low mechanical movements and at low temperature. We recommend you to use liquid detergent or woolen shampoo for dark coloured laundry.

### • Duvet

You can also wash your machine-washable fiber duvets with this program.

**i** You must not load more than 1 piece of fiber duvet for two persons.

### • Lingerie

Delicate underwear may be washed in this program. Small amounts of laundry must be washed by placing in a washing net. The hooks and buttons on the laundry must be coupled and zippers must be closed. Washing is performed at low temperatures with little mechanical action. Better rinsing results are obtained by an additional rinsing.

### • Freshen Up

You can use "Refreshing" program to remove odors from laundry that are used only for once and do not have any spots or dirt on them.

### • Eco Clean

You can use this program, which is more sensitive to environment and natural resources, to wash lightly soiled and unspotted cotton laundry (max 3.5 kg) in a short time and economical way. It is suggested to use liquid or gel washing detergents.

### • Self Clean

It is suggested to run this program with certain intervals (e.g. once in 1 or 2 months) for the self-cleaning of your machine. This program must certainly be run without any laundry in the machine. Make sure that the machine is empty before starting the program. For more effective cleaning, you can run the program by adding powder lime remover for washing machines into compartment II of the detergent drawer. After the program is completed, leave the door ajar to allow the inside of the machine get dry.

**i** This is not a program for washing laundry. This is a maintenance program for the machine.

**i** Never use this program if there is something in your machine.

**i** When this feature is started your machine senses the load inside of it automatically, if any, and interrupts the program.

### Economy Symbol

Shows energy saving programs and temperature selections.

As "Intensive" and "Hygiene" programs are long programs with higher temperature selections to ensure hygiene, "Economy" Symbol will not light up.

### Special programs

For specific applications, select any of the following programs:

#### • Rinse

This program is used when you want to rinse or starch separately.

#### • Spin + Drain

This program spins with maximum possible rpm in the default setting after the water drains from the machine.

**i** Use a lower spin speed for delicate laundries.

### Temperature selection

Whenever a new program is selected, the temperature anticipated for that program appears on the temperature indicator.

To change the temperature, press the temperature button. Temperature decreases in 10° increments.

Cold selection is shown with "–" symbol.

60°C	Normally soiled, fade proof colored linens, cottons or synthetic clothes (Ex.: shirts, nightgowns, pajamas) and lightly soiled white linen clothes (Ex.: underwear)
40°C 30°C Cold	Blended clothes including synthetics and woolens as well as delicates.

### Spin Speed selection

Whenever a new program is selected, the maximum spin speed of the selected program is displayed on the spin speed indicator.

To decrease the spin speed, press the "Spin" button. Spin speed decreases gradually. Then, rinse hold and no spin options are shown respectively.

Rinse hold is shown with "L" and no spin is shown with " ." symbols.

If you are not going to unload your clothes immediately after the cycle, you may use rinse hold function in order to prevent your clothes become wrinkled when there is no water in the machine. With this function, your laundry is kept in the final rinsing water. If you want to spin your laundry after the rinse hold function:

- Adjust the spin speed.
- Press "Start/Pause/Cancel" button. Program resumes. Your machine drains the water and spins your laundry.

You can use no spin function in order to drain the water without spinning at the end of the program.

90°C	Normally soiled, white cottons and linens. (Ex.: coffee table covers, tablecloths, towels, bed sheets)
------	--

## Program and consumption table

EN						Auxiliary functions						Selectable temperature range °C
Programme (°C)		Max. Load (kg)	Water Consumption (l)	Energy Consumption (kWh)	Max. Speed***	Prewash	Quick Wash	Rinse Plus	Anti-Creasing	Rinse Hold	Pet hair removal	
Cottons	90	9	87	2.70	1600	•	•	•	•	•	•	90-Cold
Cottons	60	9	85	1.80	1600	•	•	•	•	•	•	90-Cold
Cottons	40	9	85	1.00	1600	•	•	•	•	•	•	90-Cold
Hygiene	90	9	80	2.70	1600			*		•		90-30
Cotton Economic	60**	9	66	1.35	1600	•	•	•	•	•	•	60-Cold
Cotton Economic	40	9	80	0.95	1600	•	•	•	•	•	•	60-Cold
Synthetics	60	4	55	1.00	1000	•	•	•	•	•	•	60-Cold
Synthetics	40	4	55	0.52	1000	•	•	•	•	•	•	60-Cold
Eco Clean	20	3.5	45	0.16	1600					•		20
Lingerie	30	1	50	0.25	1000					•		30-Cold
Duvet	40	-	60	0.60	1000							60-40
Mini 14	30	2	42	0.10	1400			•		•		30-Cold
Mini	90	9	70	2.02	1400			•		•		90-Cold
Mini	60	9	70	1.20	1400			•		•		90-Cold
Mini	30	9	80	0.30	1400			•		•		90-Cold
Woolens	40	2	56	0.30	1000			•		•		40-Cold
Hand wash	30	1.5	40	0.25	1000							30-Cold
Darkcare	40	4	95	0.60	1000			*		•		40-Cold
Self Clean	70	-	110	2.00	800			*				70
Freshen Up	-	2	35	0.03	1000					•		-

• : Selectable

\* : Automatically selected, not cancellable.

\*\* : Energy Label program (EN 60456)

\*\*\* If maximum spin speed of your machine is lower, selection may be made until maximum spin speed.

- : See program description for maximum load.

**i** The auxiliary functions in the table vary according to the model of your machine.

**i** Water and power consumption and program duration differ from the table subject to changes in water pressure, water hardness and temperature, ambient temperature, type and amount of laundry, selection of auxiliary functions, and changes in supply voltage.

**i** Program duration will be displayed on the screen of your machine according to your selection.

## Auxiliary functions

### Auxiliary function selection

If an auxiliary function that should not be selected together with a previously selected function is chosen, the first selected function will be cancelled and the last auxiliary function selection will remain active.

Ex.: If you want to select pre-wash first and then quick wash, pre-wash will be cancelled and quick wash will remain active.

Auxiliary function that is not compatible with the program cannot be selected. (see, "Program Selection Table")

#### • Prewash

When you select this function, the display will indicate "F1" symbol.

- A pre-wash is only worthwhile for heavily soiled laundry. Without pre-wash you save energy, water, detergent and time.
- Pre-wash without detergent is recommended for lace and curtains.

#### • Quick Wash

With this function, the wash time is shortened. "F2" symbol lights up on the display.

- Use this function for smaller amounts or slightly soiled laundries.

#### • Rinse Plus

When this function is selected, washing and rinsing is performed with plenty of water. "F3" symbol lights up on the display.

#### • Anti-Creasing

With this function, drum movement will be lessened to prevent creasing and spinning speed is limited. In addition, washing is carried out at a higher water level. "F4" symbol lights up on the display.

- Use this function for delicate laundries that crease easily.

**i** Whenever you select this auxiliary function, load your machine with half of the maximum laundry specified in the program table.

### Time display

The display shows the time remaining for the program to complete while a program is running. Time is displayed in hours and minutes as "01:30".

### Time delay

With the "Time delay" function you can delay the program start up to 24 hours. Setting can be made in intervals of 30 minutes.

Open the loading door, place the laundry inside and fill detergent drawer. Set the washing program, temperature, spin speed and, if required, select the auxiliary functions. Press "Time delaying" buttons "+" and "-" to set your desired time delay. The Time delaying

symbol will flash. Press "Start/Pause/Cancel" button. Then the time delay starts to count down. The Time delaying symbol will light up. The Start symbol will light up.

The ":" in the middle of the displayed time delay will start to flash.

- More laundry may be loaded or taken out during the time delay period. At the end of the time delay countdown process, time delaying symbol fades and the washing starts as the program duration is displayed.

### Changing the delay time

If you want to change the time during the countdown:

Press "Start/Pause/Cancel" button. ":" in the middle of the screen will stop flashing. The Standby symbol will light up. The Time delaying symbol will flash. The Start Symbol will fade. Press "Time delaying" buttons "+" or "-" to set your desired time delay. Press "Start/Pause/Cancel" button. The Time delaying symbol will light up. The Standby symbol will fade. The Start symbol will light up. The ":" in the middle of the displayed time delay will start to flash.

### Canceling the time delay

If you want to cancel the time delay countdown and start the program immediately: Press "Start/Pause/Cancel" button. The ":" in the middle of the displayed time delay will stop flashing. Start symbol will fade. The standby symbol and the time delaying symbol will flash. Press time delaying button "-" to decrease the desired time delay. Program duration after 30 minutes shall be displayed. Press Start/Pause/Cancel Button to start the program.

### Starting the Program

Press Start/Pause/Cancel button to start the program. The start symbol which indicates that the program has started will light up. The door locks and the door locked symbol will light up. The Symbol of the relevant step (prewash, main wash, rinse, softener and spin) that the program has started from will light up.

### Changing the selections after the program has started

The selected spin speed and program temperature fade out. An empty frame appears.

When the "Program selection" button is brought to the appropriate position, rpm and temperature data reappear.

### Switching the machine to standby mode

The machine is switched to standby mode by pressing "Start/Pause/Cancel" button momentarily. The Standby symbol which indicates the machine is in standby mode lights up and the start symbol that shows the

program has started and is still continuing fades out.

### **Selecting or canceling an auxiliary function in pause mode**

Auxiliary functions can be cancelled or selected in accordance with the step the program is at.

### **Adding/removing laundry in pause mode**

The door can be opened if the water level is suitable. The door locked symbol will light up until the door is suitable for opening. This symbol will fade out as soon as the door is allowed to open. Laundry may be added / taken out by opening the door.

### **Door lock**

The Door Locked Symbol lights up when the loading door is locked. This symbol will flash until the door is allowed to open. Do not force the door at this stage. This symbol will fade out as soon as the door is allowed to open. You may open the door after the symbol fades out.

### **Child-proof lock**

Protect the appliance from being tampered by children by means of the child-proof lock. In this case, no change can be made in the running program.

**i** Your machine can be turned on and off with On/Off button while the child-proof lock is activated. In this case, your machine will resume its program with child-proof lock activated.

The machine is switched to child-lock by pressing the 2nd and 4th auxiliary functions for 3 sec. "C:on" (Child-proof lock is activated) label appears on the display.

The same symbol will also be displayed whenever any button is pressed while the machine is child-locked.

To deactivate the child-proof lock, press the 2nd and 4th auxiliary function buttons for 3 sec.

"C:OFF" (Child-proof lock is deactivated) label appears on the screen.

### **Ending the program through canceling**

"Start/Pause/Cancel" button is pressed for 3 seconds to cancel the program. Start symbol will flash during cancellation. After cancellation, the symbol of the corresponding step at which the cancellation was made will remain lit and "End" will appear on the screen.

### **End of program**

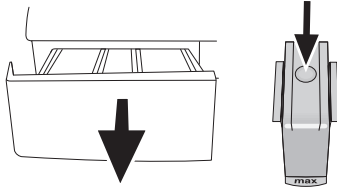
When the program is finished, the symbols of the relevant steps will remain lit up and the auxiliary function, spin and temperature data selected at the start-up of the program will remain selected. "End" will appear on the display.

## 5 Maintenance and cleaning

Service life of the product extends and frequently faced problems decrease if cleaned at regular intervals.

### Cleaning the detergent drawer

Clean the detergent drawer at regular intervals (every 4-5 washing cycles) as shown below in order to prevent accumulation of powder detergent in time.



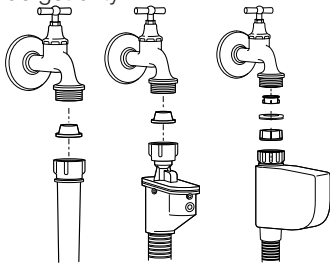
Press the dotted point on the siphon in the softener compartment and pull towards you until the compartment is removed from the machine.

**i** If more than normal amount of water and softener mixture starts to gather in the softener compartment, the siphon must be cleaned.

Wash the detergent drawer and the siphon with plenty of lukewarm water in a washbasin. Wear protective gloves or use an appropriate brush to avoid touching of the residues in the drawer with your skin when cleaning. Insert the drawer back into its place after cleaning and make sure that it is seated well.

### Cleaning the water intake filters

There is a filter at the end of each water intake valve at the rear of the machine and also at the end of each water intake hose where they are connected to the tap. These filters prevent foreign substances and dirt in the water to enter the washing machine. Filters should be cleaned as they do get dirty.



Close the taps. Remove the nuts of the water intake hoses to access the filters on the water intake valves. Clean them with an appropriate brush. If the filters are too dirty, take them out by means of pliers and clean them. Take out the filters on the flat ends of the water intake hoses together with the gaskets and clean thoroughly

under running water. Replace the gaskets and filters carefully in their places and tighten the hose nuts by hand.

### Draining remaining water and cleaning the pump filter

The filter system in your machine prevents solid items such as buttons, coins and fabric fibers clogging the pump impeller during discharge of washing water. Thus, the water will be discharged without any problem and the service life of the pump will extend.

If the machine fails to drain water, the pump filter is clogged. Filter must be cleaned whenever it is clogged or in every 3 months. Water must be drained off first to clean the pump filter.

In addition, prior to transporting the machine (eg., when moving to another house) and in case of freezing of the water, water may have to be drained completely.

**⚠** Foreign substances left in the pump filter may damage your machine or may cause noise problem.

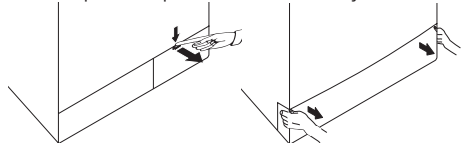
In order to clean the dirty filter and discharge the water:

Unplug the machine to cut off the supply power.

**⚠** Temperature of the water inside the machine may rise up to 90 °C. To avoid burning risk, filter must be cleaned after the water in the machine cools down.

Open the filter cap.

If the filter cap is composed of two pieces, press the tab on the filter cap downwards and pull the piece out towards yourself.

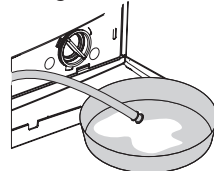


If the filter cap is one piece, pull the cap from both sides at the top to open.

**i** You can remove the filter cover by slightly pushing downwards with a thin plastic tipped tool, through the gap above the filter cover. Do not use metal tipped tools to remove the cover.

Some of our products have emergency draining hose and some does not have. Follow the steps below to discharge the water.

Discharging the water when the product has an emergency draining hose:



Pull the emergency draining hose out from its seat. Place a large container at the end of the hose. Drain the water into the container by pulling out the plug at the end of the hose. When the container is full, block the inlet of the hose by replacing the plug. After the container is emptied, repeat the above procedure to drain the water in the machine completely. When draining of water is finished, close the end by the plug again and fix the hose in its place. Turn the pump filter to take it out.

Discharging the water when the product does not have an emergency draining hose:



Place a large container in front of the filter to catch water from the filter. Loosen pump filter (anticlockwise) until water starts to flow. Fill the flowing water into the container you have placed in front of the filter. Always keep a piece of cloth handy to absorb any spilled water. When the water inside the machine is finished, take out the filter completely by turning it. Clean any residues inside the filter as well as fibers, if any, around the pump impeller region. Install the filter.

**⚠** If your product has a water jet feature, be sure to fit the filter into its housing in the pump. Never force the filter while installing it into its housing. Seat the filter into its place completely. Otherwise, water may leak from the filter cap.

If the filter cap is composed of two pieces, close the filter cap by pressing on the tab. If it is one piece, seat the tabs in the lower part into their places first, and then press the upper part to close.



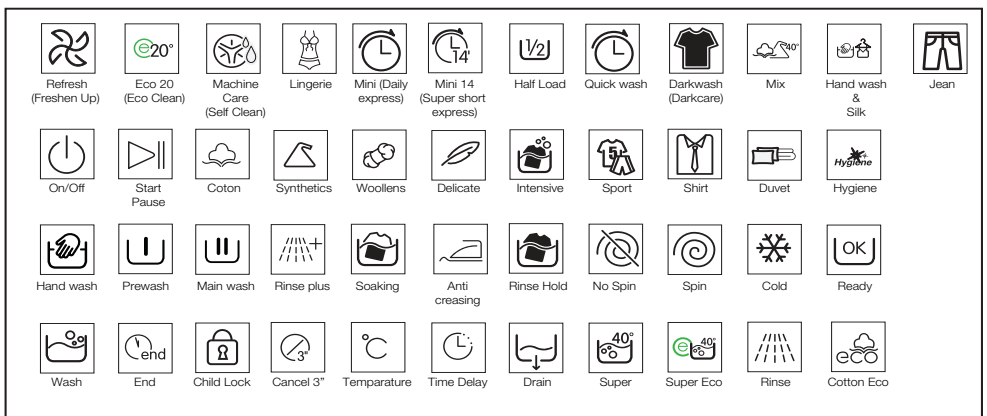
## 6 Technical specifications

Models	WNF 9422 SC20
Maximum dry laundry capacity (kg)	9
Height (cm)	84
Width (cm)	60
Depth (cm)	59
Net weight (±4 kg.)	74
Electrical input (V/Hz)	230 V / 50Hz
Total current (A)	10
Total power (W)	2200
Spin speed (rpm max.)	1200

- i** Technical specifications may be changed without prior notice to improve the quality of the product.
- i** Figures in this manual are schematic and may not match the product exactly.
- i** Values stated on the product labels or in the documentation accompanying it are obtained in laboratory conditions in accordance with the relevant standards. Depending on operational and environmental conditions of the product, these values may vary.



This appliance's packaging material is recyclable. Help recycle it and protect the environment by dropping it off in the municipal receptacles provided for this purpose. Your appliance also contains a great amount of recyclable material. It is marked with this label to indicate the used appliances that should not be mixed with other waste. This way, the appliance recycling organised by your manufacturer will be done under the best possible conditions, in compliance with European Directive 2002/96/EC on Waste Electrical and Electronic Equipment. Contact your town hall or your retailer for the used appliance collection points closest to your home. We thank you doing your part to protect the environment.



## 7 Troubleshooting

### Programme cannot be started or selected.

- Washing machine has switched to self protection mode due to a supply problem (line voltage, water pressure, etc.). >>> *Press and hold Start / Pause button for 3 seconds to reset the machine to factory settings. (See "Canceling the programme")*

### Water in the machine.

- Some water might have remained in the product due to the quality control processes in the production. >>> *This is not a failure; water is not harmful to the machine.*

### Machine vibrates or makes noise.

- Machine might be standing unbalanced. >>> *Adjust the feet to level the machine.*
- A hard substance might have entered into the pump filter. >>> *Clean the pump filter.*
- Transportation safety bolts are not removed. >>> *Remove the transportation safety bolts.*
- Laundry quantity in the machine might be too little. >>> *Add more laundry to the machine.*
- Machine might be overloaded with laundry. >>> *Take out some of the laundry from the machine or distribute the load by hand to balance it homogenously in the machine.*
- Machine might be leaning on a rigid item. >>> *Make sure that the machine is not leaning on anything.*

### Machine stopped shortly after the programme started.

- Machine might have stopped temporarily due to low voltage. >>> *It will resume running when the voltage restores to the normal level.*

### Programme time does not countdown. (On models with display)

- Timer may stop during water intake. >>> *Timer indicator will not countdown until the machine takes in adequate amount of water. The machine will wait until there is sufficient amount of water to avoid poor washing results due to lack of water. Timer indicator will resume countdown after this.*
- Timer may stop during heating step. >>> *Timer indicator will not countdown until the machine reaches the selected temperature.*
- Timer may stop during spinning step. >>> *Automatic unbalanced load detection system might be activated due to the unbalanced distribution of the laundry in the drum.*
- ❗ Machine does not switch to spinning step when the laundry is not evenly distributed in the drum to prevent any damage to the machine and to its surrounding environment. Laundry should be rearranged and re-spun.

### Foam is overflowing from the detergent drawer.

- Too much detergent is used. >>> *Mix 1 tablespoonful softener and 1/2 l water and pour into the main wash compartment of the detergent drawer.*
- ❗ Put detergent into the machine suitable for the programmes and maximum loads indicated in the "Programme and consumption table". When you use additional chemicals (stain removers, bleaches and etc), reduce the amount of detergent.

### Laundry remains wet at the end of the programme

- Excessive foam might have occurred and automatic foam absorption system might have been activated due to too much detergent usage. >>> *Use recommended amount of detergent.*
- ❗ Machine does not switch to spinning step when the laundry is not evenly distributed in the drum to prevent any damage to the machine and to its surrounding environment. Laundry should be rearranged and re-spun.

⚠ If you cannot eliminate the problem although you follow the instructions in this section, consult your dealer or the Authorized Service Agent. Never try to repair a nonfunctional product yourself.



# 1 Wichtige Hinweise zu Ihrer Sicherheit

In diesem Abschnitt finden Sie Hinweise, die für Ihre und die Sicherheit anderer Personen unerlässlich sind. Halten Sie sich unbedingt an diese Hinweise, damit es nicht zu Verletzungen oder Sachschäden kommt. Bei Nichteinhaltung dieser Anweisungen erlöschen sämtliche Garantieansprüche.

## Allgemeine Sicherheit

- Dieses Produkt sollte nicht von Personen genutzt werden, die unter körperlichen oder geistigen Einschränkungen leiden oder die nicht über die nötige Erfahrung im Umgang mit solchen Geräten verfügen – dies gilt auch für Kinder. Eine Ausnahme kann gemacht werden, wenn solche Personen von einer kompetenten Aufsichtsperson gründlich in der Bedienung des Gerätes unterwiesen und beaufsichtigt werden.
- Stellen Sie das Gerät niemals auf Teppichen, Teppichböden oder ähnlichen Unterlagen auf: Durch mangelnde Luftzirkulation unterhalb des Gerätes kann es ansonsten zur Überhitzung elektrischer Komponenten kommen. Dies kann zu Problemen mit Ihrem Gerät führen.
- Benutzen Sie das Gerät nicht, falls Netzkabel oder Netzstecker beschädigt sind! Wenden Sie sich an den autorisierten Kundendienst.
- Lassen Sie eine 16 A-Sicherung durch einen qualifizierten Elektriker installieren, sofern der Stromanschluss am Aufstellungsort des Gerätes nicht auf diese Weise abgesichert sein sollte.
- Bei Fehlfunktionen darf das Gerät erst dann wieder in Betrieb genommen werden, nachdem es durch den autorisierten Kundendienst repariert wurde. Es besteht Stromschlaggefahr!
- Nach einem Stromausfall setzt das Gerät den Betrieb wieder automatisch fort. Wenn Sie ein Programm abbrechen möchten, schauen Sie sich bitte den Abschnitt „Programm abbrechen“ an.
- Schließen Sie das Gerät an eine Schutzkontaktsteckdose an, die mit einer ausreichend dimensionierten Sicherung abgesichert wurde – schauen Sie sich dazu die Tabelle „Technische Daten“ an. Die Installation der Schutzerde muss grundsätzlich von einem qualifizierten Elektriker ausgeführt werden. Wir haften nicht für jegliche Schäden, die durch mangelhafte, nicht den örtlichen Vorschriften entsprechende, Erdung entstehen.
- Wasserzulauf- und Wasserablaufschläuche müssen fixiert und dürfen nicht beschädigt werden. Andernfalls kann Wasser auslaufen.
- Öffnen Sie niemals die Tür des Gerätes, nehmen Sie niemals den Filter heraus, wenn sich noch Wasser in der Trommel befindet. Andernfalls

besteht Überschwemmungsgefahr und Verletzungsgefahr durch heißes Wasser.

- Versuchen Sie niemals, die Waschmaschinentür mit Gewalt zu öffnen. Die Waschmaschinentür lässt sich erst ein paar Minuten nach dem Ende des Waschzyklus öffnen. Falls Sie versuchen, die Tür gewaltsam zu öffnen, können Tür und Sperrmechanismus beschädigt werden.
- Ziehen Sie den Netzstecker, wenn Sie das Gerät nicht benutzen.
- Gießen Sie niemals Wasser oder andere Flüssigkeiten direkt auf das Gerät! Es besteht Stromschlaggefahr!
- Berühren Sie den Stecker niemals mit feuchten oder gar nassen Händen! Ziehen Sie den Netzstecker niemals, indem Sie am Kabel ziehen: Fassen Sie grundsätzlich den Stecker selbst.
- Verwenden Sie ausschließlich für Waschmaschinen geeignete Waschmittel, Weichspüler und Zusatzstoffe.
- Halten Sie sich an die Hinweise auf Pflegeetiketten und auf der

Waschmittelpackung.

- Vor Aufstellung, Wartung, Reinigung und vor Reparaturen muss unbedingt der Netzstecker gezogen werden.
- Lassen Sie Installations- und Reparaturarbeiten grundsätzlich vom autorisierten Kundendienst ausführen. Der Hersteller haftet nicht bei Schäden, die durch den Eingriff nicht autorisierter Personen entstehen.

## Bestimmungsgemäßer Gebrauch

- Dieses Produkt wurde für den Hausgebrauch entwickelt. Es darf nicht für kommerzielle Zwecke und nicht außerhalb seines bestimmungsgemäßen Einsatzgebietes eingesetzt werden.
- Das Gerät darf nur zum Waschen und Spülen von Textilien verwendet werden, die entsprechend gekennzeichnet sind.
- Der Hersteller haftet nicht bei Schäden, die durch falschen Gebrauch oder unsachgemäßen Transport entstehen.

## Sicherheit von Kindern

- Elektrogeräte können für Kinder gefährlich sein. Halten Sie Kinder im Betrieb daher unbedingt vom Gerät fern. Lassen Sie Kinder nicht mit dem Gerät spielen. Nutzen Sie die Kindersicherung, damit Kinder das Gerät nicht manipulieren können.
- Vergessen Sie nicht, die Tür des Gerätes zu schließen, wenn Sie den Raum verlassen.
- Lagern Sie sämtliche Wasch- und Zusatzmittel an einem sicheren Ort und außerhalb der Reichweite von Kindern.

## 2 Installation/Aufstellung

Lassen Sie Ihr Gerät vom autorisierten Kundendienst in Ihrer Nähe installieren. Wenn Sie Ihre Maschine betriebsbereit machen, achten Sie darauf, dass Wasserzulauf und Wasserablauf in einwandfreiem Zustand sind (schauen Sie dazu auch in die Bedienungsanleitung), ehe Sie sich an den Kundendienst wenden. Falls dies nicht der Fall sein sollte, lassen Sie die nötigen Arbeiten durch einen qualifizierten Klempner und/oder Techniker ausführen.

**i** Die Vorbereitung des Aufstellungsortes, der Wasserzu- und -ableitung sowie des elektrischen Anschlusses sind Sache des Kunden.

**⚠** Installation und elektrischer Anschluss des Gerätes müssen vom autorisierten Kundendienst ausgeführt werden. Der Hersteller haftet nicht bei Schäden, die durch Aktivitäten nicht autorisierter Personen entstehen.

**⚠** Untersuchen Sie das Gerät vor der Installation auf eventuelle, sichtbare Defekte. Falls Defekte vorliegen, darf das Gerät nicht installiert werden. Beschädigte Geräte können gefährlich sein.

**i** Achten Sie darauf, dass Wasserzulauf- und -ablaufschläuche sowie das Netzkabel nicht geknickt und nicht anderweitig beschädigt werden, wenn Sie das Gerät nach dem Anschluss an Ort und Stelle rücken oder es reinigen.

### Der richtige Aufstellungsort

- Stellen Sie die Maschine auf einem stabilen Untergrund auf. Stellen Sie das Gerät nicht auf langflorigen Teppichen oder ähnlichen Unterlagen auf.
- Eine Kombination aus Waschmaschine und Trockner kann – voll beladen – bis etwa 180 kg Gewicht erreichen. Stellen Sie das Gerät auf einem stabilen, ebenen Untergrund auf, der das Gewicht der Maschine(n) mühelos tragen kann!
- Stellen Sie das Gerät nicht auf das Netzkabel.
- Stellen Sie das Gerät nicht an Stellen auf, an denen die Temperatur unter 0 °C abfallen kann.
- Sorgen Sie für einen Abstand von mindestens 1 cm zwischen den Seiten des Gerätes und anderen Möbelstücken.

### Transportstabilisatoren entfernen

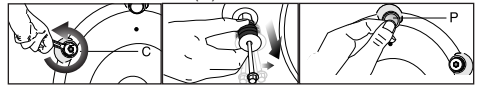
Zum Entfernen der Transportstabilisatoren neigen Sie die Maschine etwas nach hinten. Entfernen Sie die Stabilisatoren durch Ziehen am Band.

### Transportsicherungen entfernen

**⚠** Entfernen Sie die Transportsicherungen erst nachdem die Transportstabilisatoren entfernt wurden.

**⚠** Die Transportsicherungen (Bolzen) müssen unbedingt entfernt werden, bevor Sie die Maschine benutzen! Andernfalls wird das Gerät beschädigt!

1. Lösen Sie sämtliche Bolzen mit einem Schlüssel, bis sie sich frei drehen lassen (C).
2. Entfernen Sie die Transportsicherungen, indem Sie diese vorsichtig herausdrehen.
3. Setzen Sie die Kunststoffabdeckungen (diese finden Sie in der Tüte mit der Bedienungsanleitung) in die Löcher an der Rückwand ein. (P)



**i** Bewahren Sie die Transportsicherungen an einem sicheren Ort auf. Sie brauchen sie, wenn Sie die Waschmaschine zukünftig transportieren möchten.

**i** Transportieren Sie das Gerät niemals ohne korrekt angebrachte Transportsicherungen!

### Wasseranschluss

**i** Die Maschine benötigt zum Arbeiten einen Wasserdruck zwischen 1 und 10 bar (0,1 bis 10 MPa). (In der Praxis bedeutet dies, dass innerhalb einer Minute 10 bis 80 Liter Wasser aus dem voll geöffneten Wasserhahn laufen müssen, damit Ihre Maschine richtig arbeiten kann.) Falls der Wasserdruck höher sein sollte, verwenden Sie ein Druckreduzierventil.

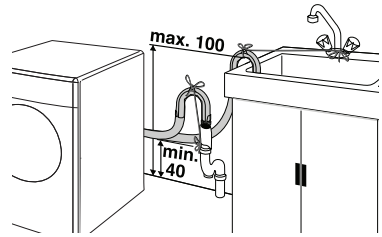
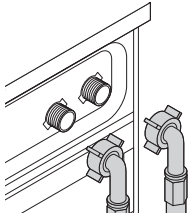
**i** Wenn Sie ein Gerät mit doppeltem Wasserzulauf mit nur einem Wasserzulauf (Kaltwasser) nutzen möchten, muss der mitgelieferte Stopfen am Warmwasserzulaufventil installiert werden. (Dies gilt für Geräte, die mit einem Blindstopfen geliefert werden.)

**i** Sofern Sie beide Wasserzulaufe nutzen möchten, schließen Sie den Warmwasserzulauf erst an, nachdem Sie die Stopfen/Dichtung-Kombination aus dem Warmwasserventil entfernt haben. (Dies gilt für Geräte, die mit einem Blindstopfen geliefert werden.)

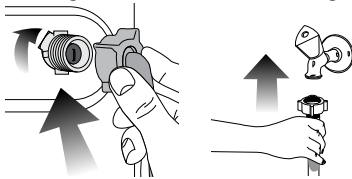
**⚠** Modelle mit einzelner Wasserzulauf sollten nicht an den Warmwasserhahn angeschlossen werden. Falls Sie dies dennoch versuchen, wird Ihre Wäsche beschädigt – oder das Gerät wechselt in den Sicherheitsmodus und arbeitet nicht.

**⚠** Verwenden Sie keine alten oder gebrauchten Wassereinlaufschläuche mit Ihrem neuen Gerät. Diese können zu Verschmutzungen Ihrer Wäsche führen.

1. Schließen Sie die mit der Maschine gelieferten Spezialschläuche an die Wasserzulaufe des Gerätes an. Der rote Schlauch (links) dient als Warmwassereinlass (maximal 90 °C), der blaue Schlauch (rechts) als Kaltwassereinlass (maximal 25 °C).



- ⚠ Achten Sie bei der Installation Ihres Gerätes darauf, dass Kalt- und Warmwasseranschlüsse korrekt durchgeführt werden. Andernfalls kommt Ihre Wäsche am Ende des Waschvorgangs eventuell heiß aus der Maschine und verschleißt schneller.
2. Ziehen Sie sämtliche Schlauchmutter mit der Hand an. Ziehen Sie die Muttern niemals mit einer Zange oder ähnlichen Werkzeugen an.



3. Nach dem Anschluss der Schläuche öffnen Sie die Wasserzuläufe (Hähne) komplett und überzeugen sich davon, dass kein Wasser an den Anschlussstellen austritt. Falls Wasser austreten sollte, drehen Sie den Hahn zu und lösen anschließend die Mutter. Überprüfen Sie die Dichtung und ziehen Sie die Mutter anschließend wieder gut an. Um ein Auslaufen von Wasser und daraus entstehende Wasserschäden zu vermeiden, halten Sie die Wasserhähne geschlossen, wenn Sie die Maschine nicht benutzen.

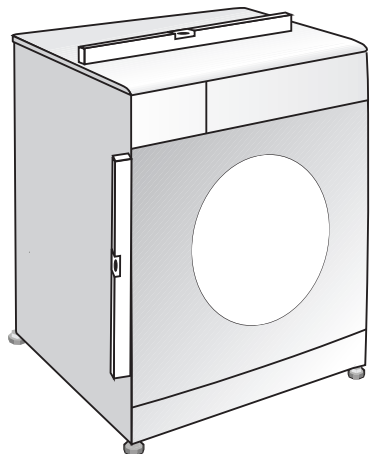
### Wasserablauf anschließen

- Das Ende des Wasserablaufschlauches muss direkt an den Wasserablauf (Abfluss) in der Wand oder am Waschbecken angeschlossen werden.
- ⚠ Ansonsten kann es zu Überschwemmungen kommen, falls sich der Schlauch beim Abpumpen des Wassers lösen sollte. Bei hohen Waschttemperaturen besteht Verbrühungsgefahr! Damit es nicht zu unangenehmen Situationen kommt und damit Wasserzu-/ablauf reibungslos funktionieren, fixieren Sie das Ende des Ablaufschlauches so, dass es sich keinesfalls lösen kann.
- Der Schlauch sollte in einer Höhe von mindestens 40 und maximal 100 cm angeschlossen werden.
  - Wenn der Ablaufschlauch zuerst am Boden (bis etwa 40 cm über dem Boden) und danach wieder nach oben verläuft, kann es zu Schwierigkeiten beim Wasserablauf kommen; es kann vorkommen, dass die Wäsche beim Herausnehmen noch sehr nass ist. Halten Sie sich deshalb an die in der Abbildung angegebenen Höhen.

- Damit kein verschmutztes Wasser in die Maschine zurücklaufen kann und um der Maschine das Abpumpen zu erleichtern, darf das Ende des Schlauches nur maximal 15 cm tief in den Ablauf eingeführt werden. Falls das Schlauchende zu lang sein sollte, schneiden Sie ein Stück ab.
- Das Schlauchende sollte nicht gebogen werden, es sollte nicht darauf getreten werden und es darf nicht zwischen Ablauf und Maschine eingeklemmt werden.
- Falls der Schlauch zu kurz sein sollte, können Sie einen Original-Verlängerungsschlauch verwenden. Die Gesamtlänge des Schlauches ab Austrittspunkt aus der Maschine darf 3,2 m nicht überschreiten. Um ein Auslaufen von Wasser zu vermeiden, müssen Ablaufschlauch und Verlängerungsschlauch mit einer passenden Schelle gesichert werden, damit sich die Verbindung nicht lösen und kein Wasser austreten kann.

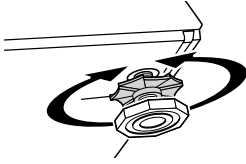
### FüÙe einstellen

- ⚠ Damit Ihre Maschine leise und vibrationsfrei arbeiten kann, muss sie absolut gerade und ausbalanciert stehen. Sie balancieren die Maschine aus, indem Sie die FüÙe entsprechend einstellen. Sollte das Gerät nicht fest und gerade stehen, kann es sich im Betrieb bewegen, stark vibrieren und gegen andere Gegenstände oder Möbelstücke stoÙen.



1. Lösen Sie die Kontermuttern an den FüÙen von Hand.

2. Stellen Sie die FüÙe so ein, dass das Gerat stabil und absolut gerade steht.
3. Ziehen Sie die Kontermuttern anschließend mit der Hand an.



- ⚠** Lösen Sie die Kontermuttern grundsätzlich nur mit den Händen, benutzen Sie keinerlei Werkzeuge dafür. Andernfalls kann es zu Beschädigungen kommen.

### Elektrischer Anschluss

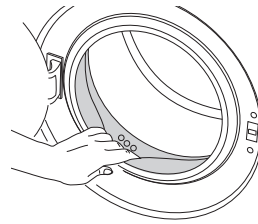
Schließen Sie das Gerat an eine Schutzkontaktsteckdose an, die mit einer ausreichend dimensionierten Sicherung abgesichert wurde – schauen Sie sich dazu die Tabelle „Technische Daten“ an. Wir haften nicht für jegliche Schaden, die durch mangelhafte, nicht den örtlichen Vorschriften entsprechende, Erdung entstehen.

- Der Anschluss muss gemäß örtlichen Vorschriften erfolgen.
- Der Netzstecker muss nach der Installation frei zugänglich bleiben.
- Angaben zu Spannung und erforderlicher Absicherung durch Sicherung oder Unterbrecher finden Sie im Abschnitt „Technische Daten“. Falls Ihre Stromversorgung mit einer geringeren als einer 16 A-Sicherung ausgestattet ist, lassen Sie eine 16 A-Sicherung durch einen qualifizierten Elektriker installieren.
- Die angegebene Spannung muss mit Ihrer Netzspannung übereinstimmen.
- Schließen Sie das Gerat nicht über Verlangerungskabel oder Mehrfachsteckdosen an.

- ⚠** Beschadigte Netzkabel müssen durch den autorisierten Kundendienst ersetzt werden.

### Erste Inbetriebnahme

Bevor Sie Ihr neues Gerat zum ersten Mal benutzen, machen Sie sich unbedingt mit den Abschnitten „Wichtige Hinweise zu Ihrer Sicherheit“ und „Installation/Aufstellung“ vertraut. Bereiten Sie die Maschine entsprechend vor, indem Sie zuerst das Trommelreinigung-Programm ausführen. Sofern Ihre Maschine nicht mit einem Trommelsreinigungsprogramm ausgestattet ist, wahlen Sie das Baumwolle 90-Programm und dazu die Zusatzfunktionen „Zusatliches Wasser“ oder „Extraspülen“. Bevor Sie das Programm starten, geben Sie maximal 100 g Entkalkungspulver in das Hauptwaschmittelfach (Fach II). Bei Entkalkungsmitteln in Tablettenform geben Sie eine einzelne Tablette in das Fach II. Reinigen Sie die Gummidichtung im Türbereich mit einem sauberen Lappen, nachdem das Programm durchgelaufen ist.



- i** Verwenden Sie nur für Waschmaschinen geeignete Kalkentferner.
- i** Eventuell befindet sich noch etwas Wasser in der Trommel. Dies liegt daran, dass das Gerat vor der Auslieferung noch einmal gründlich geprüft wurde. Ihrer Maschine schadet dies nicht.

### Verpackungsmaterialien entsorgen

Verpackungsmaterialien können eine Gefahr für Kinder darstellen. Lagern Sie sämtliche Verpackungsmaterialien an einem sicheren Ort und außerhalb der Reichweite von Kindern. Das Verpackungsmaterial Ihres Gerates wurde aus recyclingfähigen Rohstoffen hergestellt. Achten Sie auf eine ordnungsgemaÙe, getrennte Entsorgung der Materialien. Entsorgen Sie das Verpackungsmaterial nicht mit dem normalen Hausmüll.

### Gerat transportieren

Ziehen Sie grundsätzlich den Netzstecker, bevor Sie das Gerat transportieren oder verrücken. Trennen Sie Wasserablauf und Wasserzulauf (Hahn zuvor schließen). Lassen Sie restliches Wasser komplett aus dem Gerat ab – siehe „Restliches Wasser ablaufen lassen und Pumpenfilter reinigen“. Bringen Sie die Transportsicherungen (Bolzen) wieder an; schauen Sie sich dazu den Abschnitt „Transportsicherungen entfernen“ an, gehen Sie in umgekehrter Reihenfolge vor.

- i** Transportieren Sie das Gerat niemals ohne korrekt angebrachte Transportsicherungen!

### Altgerateentsorgung

Entsorgen Sie Ihre Altgerate auf umweltfreundliche Weise.

Ihr Handler und sowie Sammelstellen vor Ort informieren Sie gerne über die richtige Entsorgung Ihres Gerates.

Damit Kinder nicht in Gefahr gebracht werden, schneiden Sie das Netzkabel ab und machen die Türverriegelung unbrauchbar, bevor Sie das Gerat entsorgen.

## 3 Vorbereitung

### Tipps zum Energiesparen

Die folgenden Hinweise helfen Ihnen, Ihr neues Gerät ökologisch sinnvoll und energiesparend einzusetzen.

- Nutzen Sie möglichst die maximale Beladung des jeweiligen Programms – dabei jedoch nicht überladen. Schauen Sie sich die „Programm- und Verbrauchstabelle“ an.
- Beachten Sie grundsätzlich die Hinweise auf den Waschmittelpackungen.
- Waschen Sie leicht verschmutzte Wäsche bei niedrigen Temperaturen.
- Nutzen Sie schnelle Programme, wenn Sie nur geringe Mengen leicht verschmutzter Wäsche waschen.
- Verzichten Sie bei nur leicht verschmutzter Wäsche auf Vorwäsche und hohe Temperaturen.
- Wenn Sie Ihre Wäsche in einem Wäschetrockner trocknen möchten, wählen Sie beim Waschen die höchstmögliche Schleudergeschwindigkeit.
- Verwenden Sie nicht mehr Waschmittel als auf der Waschmittelverpackung angegeben.

### Wäsche sortieren

- Sortieren Sie die Wäsche nach Textilientyp, Farbe, Verschmutzungsgrad und zulässiger Waschtemperatur.
- Halten Sie sich grundsätzlich an die Angaben auf den Pflegeetiketten.

### Wäsche vorbereiten

- Wäsche mit Metallteilen wie Büstenhalter, Gürtelschnallen und Metallknöpfe beschädigen die Maschine. Entfernen Sie die Metallteile oder waschen Sie die Textilien in einem Wäschebeutel oder einem Kissenbezug.
- Leeren Sie sämtliche Taschen komplett aus und entfernen Sie Münzen, Kugelschreiber, Büroklammern, Papiertaschentücher und ähnliche Dinge, bevor Sie die Wäsche in die Maschine geben. Drehen Sie Taschen auf links, entfernen Sie Fusseln. Fremdkörper können das Gerät beschädigen und zu lauten Betriebsgeräuschen führen.
- Geben Sie sehr kleine Textilien wie Kinder- und Nylonstrümpfe in einen Wäschebeutel oder Kissenbezug.
- Drücken Sie Vorhänge nicht zusammen, wenn Sie diese in die Maschine geben. Bei Vorhängen entfernen Sie zuvor sämtliche Applikationen und sonstige nicht textile Teile.
- Schließen Sie Reißverschlüsse, nähen Sie lose Knöpfe an und reparieren Sie Risse und sonstige Defekte.
- Waschen Sie Textilien, die mit „maschinenwaschbar“ oder „Handwäsche“ gekennzeichnet sind, ausschließlich mit dem passenden Waschprogramm.
- Waschen Sie bunte und weiße Textilien nicht zusammen. Neue, intensiv gefärbte Baumwollsachen (z. B. schwarze Jeans)

können beim Waschen stark abfärben. Waschen Sie solche Wäschestücke grundsätzlich separat.

- Hartnäckige Verschmutzungen müssen vor dem Waschen richtig behandelt werden. Fragen Sie im Zweifelsfall bei einer chemischen Reinigung nach.
- Verwenden Sie ausschließlich Färbemittel oder Mittel zur Kalkentfernung, die sich ausdrücklich zur Verwendung in der Waschmaschine eignen. Beachten Sie dabei immer die Hinweise auf der Verpackung.
- Waschen Sie Hosen und empfindliche Kleidungsstücke „auf links“, also mit der Innenseite nach außen.
- Legen Sie Wäschestücke aus Angorawolle vor dem Waschen ein paar Stunden in das Gefrierfach Ihres Kühlschranks. Dadurch bilden sich weniger Knötchen im Material.
- Wäsche, die mit Substanzen wie Mehl, Kalk, Milchpulver oder ähnlichen Dingen verunreinigt ist, muss zuvor gründlich ausgeschüttelt werden, bevor sie in die Maschine gegeben wird. Andernfalls können sich staub- oder pulverförmige Substanzen innerhalb der Maschine ablagern und im Laufe der Zeit Schäden verursachen.

### Die richtige Wäschemenge

Die maximale Ladungskapazität (Wäschemenge) hängt vom Textilientyp, dem Verschmutzungsgrad und dem gewünschten Waschprogramm ab.

Die Maschine reguliert die Wassermenge automatisch je nach Wäschevolumen.

- ⚠ Halten Sie sich an die Hinweise in der „Programm- und Verbrauchstabelle“. Bei Überlastung nimmt die Waschleistung ab. Zusätzlich kann es zu starker Geräuschentwicklung und zu Vibrationen kommen.

### Wäsche in die Maschine geben

- Öffnen Sie die Waschmaschinentür.
- Legen Sie die Wäschestücke lose in die Maschine.
- Drücken Sie die Waschmaschinentür zu, bis sie hörbar einrastet. Vergewissern Sie sich, dass nichts in der Tür eingeklemmt wurde.
- ⓘ Bei laufender Maschine wird die Gerätetür gesperrt. Die Tür kann erst eine Weile nach dem Abschluss des Programms geöffnet werden.

- ⚠ Falls die Wäsche falsch (also schlecht verteilt) in die Maschine gegeben wird, kann es zu starken Betriebsgeräuschen und zu Vibrationen kommen.

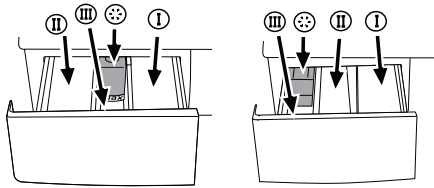
### Waschmittel und Weichspüler verwenden

#### Waschmittelschublade

Die Waschmittelschublade besteht aus drei Fächern:

- (I) für Vorwaschmittel
- (II) für Hauptwaschmittel
- (III) für Weichspüler
- (\*) im Weichspülerfach befindet sich zusätzlich ein Siphon.





**i** Je nach Modell Ihrer Maschine können zwei unterschiedliche Waschmittelschubladen eingesetzt werden.

### Waschmittel, Weichspüler und andere Reinigungsmittel

- Geben Sie Waschmittel und Weichspüler in die Maschine, bevor Sie das Waschprogramm starten.
- Öffnen Sie niemals die Waschmittelschublade, während ein Waschprogramm läuft!
- Wenn Sie ein Programm ohne Vorwäsche nutzen, füllen Sie kein Waschmittel in das Vorwaschmittelfach (Fach I) ein.
- Wenn Sie ein Programm mit Vorwäsche nutzen, füllen Sie kein Flüssigwaschmittel in

das Vorwaschmittelfach (Fach I) ein.

- Wenn Sie Waschmittel im Säckchen oder in einer Dosierkugel zur Wäsche geben, sollten Sie grundsätzlich auf eine Vorwäsche verzichten. Geben Sie das Waschmittelsäckchen oder die Dosierkugel direkt zur Wäsche in die Maschine.
- Wenn Sie Flüssigwaschmittel verwenden, vergessen Sie nicht, den Flüssigwaschmittelbehälter in das Hauptwaschmittelfach (Fach II) zu geben.

### Der richtige Waschnitteltyp

Die richtige Waschmittelauswahl hängt von Typ und Farbe der Textilien ab.

- Für Buntwäsche und Weißwäsche sollten Sie unterschiedliche Waschmittel benutzen.
- Waschen Sie empfindliche Textilien ausschließlich mit speziellen Waschmitteln (spezielle Flüssigwaschmittel, Wollshampoo, usw.), die speziell auf den jeweiligen Textilientyp abgestimmt sind.
- Für dunkle Wäsche und Bettzeug empfehlen wir Flüssigwaschmittel.
- Wollachen waschen Sie mit einem speziellen Wollwaschmittel.

**!** Verwenden Sie ausschließlich Waschmittel, die speziell für Waschmaschinen hergestellt wurden.

**!** Verzichten Sie auf Seifenpulver.

### Die richtige Waschmittelmenge

Die richtige Waschmittelmenge hängt von der Wäschemenge, dem Verschmutzungsgrad und der Wasserhärte ab. Lesen Sie die Dosierungsanweisungen auf der Waschmittelverpackung sorgfältig, halten Sie sich eng an die Dosierungsempfehlungen.

- Benutzen Sie nicht mehr Waschmittel als auf der jeweiligen Verpackung angegeben; Sie verhindern damit übermäßige Schaumbildung und schlechtes Ausspülen. Außerdem

sparen Sie Geld und leisten einen Beitrag zum Umweltschutz, wenn Sie nur so viel Waschmittel wie nötig verwenden.

- Verwenden Sie weniger Waschmittel, wenn Sie nur geringe Wäschemengen oder nur leicht verschmutzte Kleidung waschen.
- Halten Sie sich bei Waschmittelkonzentraten an die jeweiligen Dosierungsempfehlungen des Herstellers.

### Weichspüler

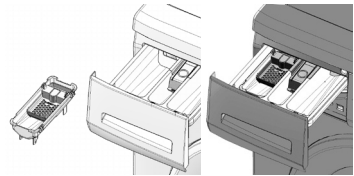
Gießen Sie den Weichspüler in das Weichspülerfach der Waschmittelschublade.

- Verwenden Sie die auf der Verpackung empfohlenen Mengen.
- Für die Weichspüler nicht über die Maximalmarkierung (> MAX <) im Weichspülerfach hinaus ein.
- Falls der Weichspüler fest geworden ist, lösen Sie den Weichspüler in etwas Wasser auf, bevor Sie ihn in die Schublade geben.

### Flüssigwaschmittel

#### Bei Flüssigwaschmitteln mit Flüssigwaschmittelbehälter:

- Geben Sie den Flüssigwaschmittelbehälter in das Fach II.
- Benutzen Sie den Messbecher des Waschmittelherstellers und beachten Sie die Anweisungen auf der Verpackung.
- Verwenden Sie die auf der Verpackung empfohlenen Mengen.
- Falls das Flüssigwaschmittel fest geworden ist, lösen Sie das Waschmittel in etwas Wasser auf, bevor Sie es in die Schublade geben.



#### Flüssigwaschmittel, ohne Flüssigwaschmittelbehälter:

- Benutzen Sie Flüssigwaschmittel nicht als Vorwaschmittel.
- Benutzen Sie den Messbecher des Waschmittelherstellers und beachten Sie die Anweisungen auf der Verpackung.
- Flüssigwaschmittel können Flecken in der Kleidung verursachen, wenn Sie solche Waschmittel in Kombination mit der Zeitverzögerungsfunktion benutzen. Verzichten Sie daher grundsätzlich auf Flüssigwaschmittel, wenn Sie mit der Zeitverzögerung arbeiten.

### Gel- und Tab-Waschmittel

Lesen Sie die Gel- und Tab-Waschmitteln die Dosierungsanweisungen auf der Waschmittelverpackung sorgfältig, halten Sie sich eng an die Dosierungsempfehlungen. Falls sich keine Hinweise auf der Verpackung finden, beachten Sie die folgenden Hinweise:

- Wenn Sie dünnflüssige Gel-Waschmittel verwenden und Ihre Maschine nicht über

einen speziellen Flüssigwaschmittelbehälter verfügt, geben Sie das Flüssigwaschmittel in das Hauptwaschmittelfach, sobald das Wasser einläuft. Ist Ihre Maschine mit einem Flüssigwaschmittelbehälter ausgestattet, geben Sie das Waschmittel in den Behälter, bevor Sie das Programm starten.

- Bei dickflüssigem Gel-Waschmittel und bei Waschmittelkapseln geben Sie das Waschmittel vor Programmstart direkt zur Wäsche in die Trommel.
  - Waschmittel in Tablettenform geben Sie entweder in das Hauptwäschefach (Fach II) oder direkt zur Wäsche in die Trommel.
- i** Tab-Waschmittel können Rückstände im Waschmittelfach hinterlassen. Falls dies geschieht, geben Sie das Tab-Waschmittel direkt zur Wäsche im unteren Bereich der Trommel.

**i** Verzichten Sie grundsätzlich auf die Vorwäsche, wenn Sie Gel- oder Tab-Waschmittel verwenden.

### **Stärke**

- Geben Sie Wäschestärke (auch in Pulverform) sowie Färbemittel in das Weichspülerfach; beachten Sie aber in jedem Fall die Anweisungen auf der Verpackung.
- Verwenden Sie Weichspüler und Stärke niemals gemeinsam in einem Waschprogramm.
- Wischen Sie das Innere der Trommel mit einem sauberen, feuchten Tuch ab, wenn Sie Wäschestärke verwendet haben.

### **Bleichmittel**

- Wählen Sie ein Programm mit Vorwäsche, geben Sie das Bleichmittel zu Beginn der Vorwäsche hinzu. Geben Sie kein Waschmittel in das Vorwäschefach. Alternativ können Sie ein Programm mit Extraspülen wählen und das Bleichmittel beim ersten Spülungsschritt in das Waschmittelfach geben.
- Vermischen Sie niemals Bleichmittel und Waschmittel miteinander.
- Verwenden Sie lediglich eine geringe Menge (etwa 50 ml) Bleichmittel, spülen Sie die Wäsche anschließend sehr gut aus, damit es nicht zu Hautreizungen kommt. Geben Sie Bleichmittel niemals direkt auf die Wäsche, behandeln Sie Buntwäsche nicht mit Bleichmitteln.
- Wenn Sie Bleichmittel auf Sauerstoffbasis verwenden, halten Sie sich streng an die Anweisungen auf der Verpackung und wählen ein Waschprogramm mit niedriger Temperatur.
- Bleichmittel auf Sauerstoffbasis können gemeinsam mit Waschmitteln verwendet werden. Falls Bleichmittel und Waschmittel jedoch eine unterschiedliche Konsistenz aufweisen (das eine ist flüssiger als das andere), geben Sie zuerst das Waschmittel in das Fach II der Waschmittelschublade und warten ab, bis das Waschmittel aus dem

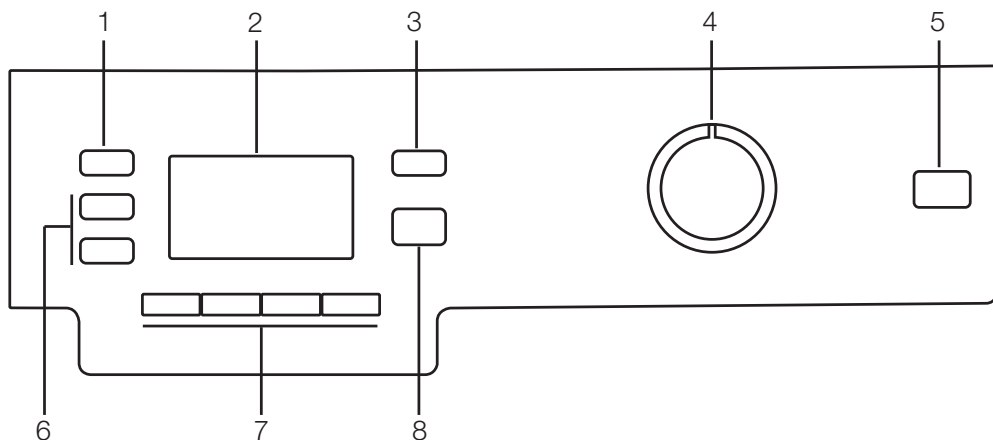
Fach gespült wurde. Anschließend geben Sie das Bleichmittel in dasselbe Fach, während die Maschine noch Wasser aufnimmt.

### **Kalkentferner**

- Bei Bedarf verwenden Sie einen speziell für Waschmaschinen hergestellten Kalkentferner.
- Beachten Sie dabei immer die Hinweise auf der Verpackung.

# 4 Programm auswählen und mit der Maschine arbeiten

## Bedienfeld

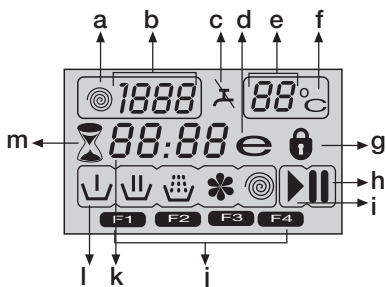


- 1 - Schleudergeschwindigkeitstaste
- 2 - Anzeige
- 3 - Temperatureinstellaste
- 4 - Programmauswahlknopf

- 5 - Ein-/Ausschalter
- 6 - Zeitverzögerungstasten (+/-)
- 7 - Zusatzfunktionstasten
- 8 - Start/Pause/Abbrechen-Taste

## Anzeigesymbole

- a - Schleudern-Symbol
- b - Schleudergeschwindigkeitsanzeige
- c - Kein-Wasser-Symbol (je nach Modell Ihrer Maschine)
- d - Energiesparsymbol
- e - Temperaturanzeige
- f - Temperatursymbol
- g - Türsperre-Symbol
- h - Bereitschaftssymbol
- i - Startsymbol
- j - Zusatzfunktionensymbole
- k - Restzeit- und Verzögerungszeitanzeige
- l - Programmanzeigesymbole (Vorwäsche/ Hauptwäsche/Spülen/Weichspülen/ Schleudern)
- m - Zeitverzögerungssymbol



## Maschine einschalten

Stecken Sie den Netzstecker der Maschine ein. Drehen Sie den Wasserhahn vollständig auf. Vergewissern Sie sich, dass die Schläuche fest angeschlossen sind. Geben Sie die Wäsche in die Maschine. Füllen Sie Waschmittel und Weichspüler ein. Drücken Sie die Ein-/Austaste.

## Programmauswahl

Wählen Sie ein geeignetes Programm aus der Programmtabelle. Orientieren Sie sich dabei an Wäschetyp, Wäschemenge, Verschmutzungsgrad und Waschttemperatur. Stellen Sie den Programmauswahlknopf auf den zur Wäsche passenden Programmmodus ein. Die für das ausgewählte Programm empfohlene Temperatur und Schleudergeschwindigkeit wird angezeigt. Starten Sie das Programm mit der Start/Pause/Abbrechen-Taste.

## Hauptprogramme

Je nach Textilientyp stehen die folgenden Hauptprogramme zur Verfügung:

### • Koch-/Buntwäsche

Mit diesem Programm können Sie Ihre strapazierfähigen Wäschestücke waschen. Ihre Wäsche wird in einem längeren Waschprogramm mit intensiveren Bewegungen gewaschen. Dieses Programm empfehlen wir für Ihre Baumwolltextilien wie Bettlaken, Bettbezüge, Kissenbezüge, Bademäntel, Unterwäsche, etc.).

### • Pflegeleicht

Mit diesem Programm können Sie Ihre weniger strapazierfähigen Wäschestücke waschen. Im Vergleich zum „Baumwolle“-Programm arbeitet dieses Programm mit sanfteren Waschbewegungen und einer kürzeren Waschzeit. Dieses Programm empfehlen wir für Synthetiktextilien (wie Hemden, Blusen, Synthetik/Baumwolle-Mischfasern, etc.). Für Gardinen und ähnliche Materialien empfehlen wir das „Synthetik 40“-Programm mit ausgewählten Vorwäsche- und Knitterschutzfunktionen. In das Vorwäschefach sollte kein Waschmittel eingefüllt werden. Füllen Sie etwas weniger Waschmittel in das Hauptfach ein, da Gardinen und Schleier durch ihre Maschenstruktur eine übermäßige Schaumbildung begünstigen.

### • Wolle

Mit diesem Programm können Sie Ihre maschinenwaschbaren Wolltextilien waschen. Wählen Sie dazu die für Ihre Textilien geeignete Temperatur; siehe Pflegeetikett. Wir empfehlen die Verwendung eines speziellen Wollwaschmittels.

## Zusätzliche Programme

Für spezielle Fälle stehen Ihnen einige Zusatzprogramme zur Verfügung:

**i** Zusatzprogramme können je nach Modell Ihrer Maschine abweichen.

### • Baumwoll-Öko

Dieses Programm ähnelt dem Baumwolle-Programm, arbeitet aber mit einer längeren Waschzeit und sorgt dadurch für eine besonders gründliche Reinigung.

**i** Das Baumwoll-Öko-Programm verbraucht dabei weniger Energie als andere Baumwollprogramme.

### • Hygiene

Dieses Programm sorgt durch längere Vorwärmzeit und einen zusätzlichen Spülgang für eine bessere Hygiene. Wir empfehlen dieses Programm für Babysachen und für Kleidung, die von Allergie-anfälligen Personen getragen wird.

### • Handwäsche

Mit diesem Programm können Sie Ihre Baumwollsachen und empfindlichen Textilien waschen, die laut Etikett nicht mit der Maschine gewaschen sollen. Bei diesem Programm werden besonders sanfte Waschbewegungen genutzt, die Ihre Wäsche nicht beschädigen.

### • Mini

Dieses Programm eignet sich zum schnellen Waschen von kleineren Mengen leicht verschmutzter Baumwolltextilien ohne Flecken. Beispiel: Bademäntel, Bettbezüge, Sportkleidung, Tageswäsche – Textilien, die nur einmal getragen wurden.

### • Mini 14

Dieses Programm eignet sich zum schnellen Waschen von kleineren Mengen leicht verschmutzter Baumwolltextilien ohne Flecken. Beispiel: Bademäntel, Bettbezüge, Sportkleidung, Tageswäsche – Textilien, die nur einmal getragen wurden.

### • Dunkles

Dieses Programm nutzen Sie zum Waschen dunkler Wäsche – oder für Buntwäsche, die nicht ausbleichen soll. Das Programm wäscht Ihre Textilien mit sanften Bewegungen und geringer Temperatur. Wir empfehlen Flüssigwaschmittel oder spezielle Wollwaschmittel für dunkle Wäschestücke.

### • Bettdecken

Maschinenwaschbare Textilfederbetten können ebenfalls mit diesem Programm gewaschen werden.

**i** Dabei können Sie maximal 1 Textilfederbett für zwei Personen waschen.

### • Damenwäsche (Dessous)

Mit diesem Programm waschen Sie empfindliche Damenwäsche. Kleinere Wäschemengen geben Sie in ein Wäschesäckchen. Haken, Knöpfe und Reißverschlüsse müssen dabei geschlossen sein. Ihre Wäsche wird bei niedriger Temperatur mit sanften Bewegungen gewaschen. Durch einen zusätzlichen Spülgang werden auch die letzten Waschlittelreste entfernt.

### • Freshen Up (Auffrischen)

Mit dem „Auffrischen“-Programm sorgen Sie für frischen Duft bei Wäschestücken, die nur einmal getragen, dabei jedoch nicht verschmutzt wurden.

### • Eco Clean (Öko-Rein)

Mit diesem Programm, das besonders umweltfreundlich arbeitet und natürliche

Ressourcen schont, reinigen Sie nicht bis leicht verschmutzte Baumwollwäsche (maximal 3,5 kg) in kurzer Zeit und auf ökologische Weise. Wir empfehlen flüssige oder Gel-Waschmittel.

• **Self Clean (Selbstreinigen)**

Dieses Programm, das Sie etwa alle ein bis zwei Monate durchlaufen lassen sollten, dient zur selbsttätigen Reinigung Ihrer Maschine. Bei diesem Programm darf keinerlei Wäsche mit in die Maschine gegeben werden. Vergewissern Sie sich, dass die Maschine komplett leer ist, bevor Sie das Programm starten. Um den Reinigungseffekt zu verstärken, können Sie etwas Waschmaschinen-Kalkentferner in Pulverform in das Fach II der Waschmittelschublade geben. Nach dem Abschluss des Programms lassen Sie die Tür leicht offen stehen, damit das Innere der Maschine trocknen kann.

- i** Dieses Programm ist nicht zum Reinigen von Wäsche geeignet. Es handelt sich lediglich um ein Wartungsprogramm für Ihre Maschine.
- i** Nutzen Sie dieses Programm niemals, solange sich etwas in der Maschine befindet.
- i** Beim Start erkennt die Maschine automatisch, ob sich etwas in der Trommel befindet – in diesem Fall wird das Programm abgebrochen.

**Energiesparsymbol**

Kennzeichnet energiesparende Programme und entsprechende Temperatúrauswahlmöglichkeiten. Da die „Intensiv“- und „Hygiene“-Programme zur besseren Hygiene mit längeren Waschzeiten und höherer Temperatur arbeiten, leuchtet dabei das Energiesparsymbol nicht auf.

**Spezialprogramme**

Für spezielle Zwecke können Sie die folgenden Programme wählen:

• **Spülen**

Dieses Programm benutzen Sie, wenn Sie separat spülen oder stärken möchten.

• **Schleudern + Abpumpen**

Dieses Programm pumpt das Wasser ab und schleudert die Wäsche mit der höchstmöglichen Standard-Schleudergeschwindigkeit.

- i** Bei empfindlichen Wäschestücken sollten Sie eine geringere Schleudergeschwindigkeit wählen.

**Temperatúrauswahl**

Sobald Sie ein neues Programm auswählen, wird die für das jeweilige Programm vorgeschlagene Waschtemperatur in der Temperaturanzeige angezeigt.



Zum Senken der Temperatur drücken Sie die Temperatureinstelltaste. Die Temperatur wird in 10 °-Schritten vermindert.

Kaltwäsche wird durch das Symbol „-“ angezeigt.

90°C	Normal verschmutzte weiße Baumwolle und Leinen. (z. B.: Platzdeckchen, Tischtücher, Handtücher, Betttücher)
------	---

60°C	Normal verschmutzte, ausbleichsichere Baumwoll-Buntwäsche, Baumwoll- oder Synthetiktextilien (z. B.: Hemden, Nachthemden, Schlafanzüge) und leicht verschmutzte weiße Leinentextilien (z. B.: Unterwäsche)
40°C 30 °-Kaltwäsche	Mischtextilien aus Synthetik und Wolle sowie Feinwäsche.

**Schleudergeschwindigkeitsauswahl**

Nachdem Sie ein Programm ausgewählt haben, wird die maximale Schleudergeschwindigkeit des gewählten Programms in der Schleudergeschwindigkeitsanzeige angezeigt. Zum Vermindern der Schleudergeschwindigkeit drücken Sie die „Schleudern“-Taste. Die Schleudergeschwindigkeit wird Schritt für Schritt vermindert. Anschließend werden Spülstopp- und Nicht Schleudern-Optionen angezeigt. Der Spülstopp wird durch das Symbol  angezeigt, Nicht Schleudern durch das Symbol .

Wenn Sie Ihre Textilien nicht gleich nach dem Abschluss des Waschprogramms aus der Maschine nehmen möchten, können Sie die Spülstopp-Funktion einsetzen, damit Ihre Wäsche nicht durch Antrocknen in der Maschine verknittert. Mit dieser Funktion verbleibt Ihre Wäsche im letzten Spülwasser. Wenn Sie Ihre Wäsche nach dem Spülstopp schleudern möchten:

- Stellen Sie die Schleudergeschwindigkeit ein.
- Drücken Sie die Start/Pause/Abbrechen-Taste. Das Programm wird fortgesetzt. Die Maschine pumpt das Wasser ab und schleudert die Wäsche.

Mit der Nicht schleudern-Funktion können Sie das Wasser am Ende des Programms abpumpen lassen, ohne dass die Wäsche geschleudert wird.

# Programm- und Verbrauchstabelle

DE						Zusatzfunktion						Wählbarer Temperaturbereich (°C)
Programm (°C)	Max. Beladung (kg)	Wasserverbrauch (Liter)	Stromverbrauch (kWh)	Maximalgeschwindigkeit ***	Vorwäsche	Schnellwäschen	Spülen Plus	Bügelleicht	Spülstopp	Pet hair removal		
Koch-/Buntwäsche	90	9	87	2.70	1600	•	•	•	•	•	90-Kalt	
Koch-/Buntwäsche	60	9	85	1.80	1600	•	•	•	•	•	90-Kalt	
Koch-/Buntwäsche	40	9	85	1.00	1600	•	•	•	•	•	90-Kalt	
Hygiene	90	9	80	2.70	1600			*		•	90-30	
Baumwoll-Öko	60**	9	66	1.35	1600	•	•	•	•	•	60-Kalt	
Baumwoll-Öko	40	9	80	0.95	1600	•	•	•	•	•	60-Kalt	
Pflegeleicht	60	4	55	1.00	1000	•	•	•	•	•	60-Kalt	
Pflegeleicht	40	4	55	0.52	1000	•	•	•	•	•	60-Kalt	
Eco Clean	20	3.5	45	0.16	1600					•	20	
Damenwäsche (Dessous)	30	1	50	0.25	1000					•	30-Kalt	
Bettdecken	40	-	60	0.60	1000						60-40	
Mini 14	30	2	42	0.10	1400			•		•	30-Kalt	
Mini	90	9	70	2.02	1400			•		•	90-Kalt	
Mini	60	9	70	1.20	1400			•		•	90-Kalt	
Mini	30	9	80	0.30	1400			•		•	90-Kalt	
Wolle	40	2	56	0.30	1000			•		•	40-Kalt	
Handwäsche	30	1.5	40	0.25	1000						30-Kalt	
Dunkles	40	4	95	0.60	1000			*		•	40-Kalt	
Selbstreinigen (Self Clean)	70	-	110	2.00	800			*			70	
Auffrischen (Freshen Up)	-	2	35	0.03	1000					•	-	

• : Wählbar

\* : Automatisch ausgewählt, nicht abwählbar.

\*\* : Energieprogramm (EN 60456)

\*\*\* Falls die maximale Schleudergeschwindigkeit Ihrer Maschine niedriger ist, reicht die Auswahl bis zur maximalen Schleudergeschwindigkeit Ihrer Maschine.

- : Die maximale Beladung entnehmen Sie bitte der Programmbeschreibung.

**i** Die Zusatzfunktionen in der Tabelle können je nach Modell Ihrer Maschine abweichen.

**i** Wasser- und Stromverbrauch sowie Programmdauer können abhängig von Wasserdruck, Wasserhärte und Wassertemperatur, Umgebungstemperatur, Wäscheart und Wäschemenge, Einsatz von Zusatzfunktionen sowie Schwankungen der Versorgungsspannung von den Angaben in der Tabelle abweichen.

**i** Die (von Ihrer Auswahl abhängige) Programmdauer wird in der Anzeige der Maschine dargestellt.

## Zusatzfunktionen

### Auswahl von Zusatzfunktionen

Wenn Sie eine Zusatzfunktion wählen, die mit einer zuvor gewählten Funktion kollidiert, wird die zuerst ausgewählte Funktion aufgehoben, die zuletzt gewählte Funktionsauswahl bleibt aktiv.

(Beispiel: Wenn Sie zunächst Vorwäsche wählen und sich dann für Schnellwäsche entscheiden, wird die Vorwäsche aufgehoben, die Schnellwäsche bleibt aktiv.)

Zusatzfunktionen, die mit dem gewählten

Programm kollidieren, können nicht ausgewählt werden. (siehe „Programmauswahltabelle“)

#### • Vorwäsche

Wenn Sie diese Funktion wählen, erscheint das Symbol F1 in der Anzeige.

- Eine Vorwäsche ist nur bei stark verschmutzter Wäsche erforderlich. Wenn Sie auf die Vorwäsche verzichten, sparen Sie Energie, Wasser, Waschmittel und Zeit.
- Für Gardinen und ähnliche Materialien empfehlen wir eine Vorwäsche ohne Waschmittelzugabe.

#### • Schnellwäschen

Mit diesem Programm verkürzt sich die Waschzeit. Das Symbol F2 erscheint in der Anzeige.

- Diese Funktion benutzen Sie für kleine Wäschemengen oder nur leicht verschmutzte Textilien.

#### • Spülen Plus

Wenn diese Funktion aktiv ist, wird zum Waschen und Spülen besonders viel Wasser genutzt. Das Symbol F3 erscheint in der Anzeige.

#### • Bügelleicht

Diese Funktion bewirkt, dass die Maschine weniger starke Bewegungen ausführt und mit geringerer Geschwindigkeit schleudert. Zusätzlich wird Ihre Wäsche mit mehr Wasser gewaschen. Das Symbol F4 erscheint in der Anzeige.

- Diese Funktion verwenden Sie für empfindliche Wäsche, die schnell verknittert.

**i** Wenn Sie diese Zusatzfunktion wählen, beladen Sie Ihre Maschine nur mit der halben in der Programmtabelle angegebenen maximalen Wäschemenge.

#### Zeitanzeige

Diese Anzeige zeigt die restliche Zeit bis zum Programmende an. Die Zeit wird in Stunden und Minuten angezeigt. Beispiel: „01:30“.

#### Zeitverzögerung

Mit der Zeitverzögerungsfunktion können Sie den Programmstart um bis zu 24 Stunden verzögern. Die Verzögerungszeit lässt sich in Schritten von 30 Minuten einstellen.

Öffnen Sie die Waschmaschinentür, geben Sie Wäsche in die Maschine und füllen Sie die Waschmittelschublade.

Wählen Sie Waschprogramm, Temperatur, Schleudergeschwindigkeit und - sofern gewünscht - Zusatzfunktionen. Wählen Sie die gewünschte Verzögerungszeit mit

den Zeitverzögerungstasten (+/-). Das Zeitverzögerungssymbol beginnt zu blinken. Drücken Sie die Start/Pause/Abbrechen-Taste. Anschließend wird die Verzögerungszeit stetig heruntergezählt. Das Zeitverzögerungssymbol leuchtet auf. Das Startsymbol leuchtet auf. Der Doppelpunkt (:) in der Mitte der angezeigten Verzögerungszeit beginnt zu blinken.

- Während die Zeitverzögerung läuft, können Sie weitere Wäsche hinzufügen oder Wäsche herausnehmen. Wenn die Verzögerungszeit abgelaufen ist, erlischt das Zeitverzögerungssymbol, das Waschprogramm beginnt, die Programmdauer wird angezeigt.

#### Verzögerungszeit ändern

Wenn Sie die Verzögerungszeit ändern möchten, während die Zeitverzögerung bereits läuft:

Drücken Sie die Start/Pause/Abbrechen-Taste.

“ : “ in der Mitte der Anzeige hört auf zu blinken.

Das Bereitschaftssymbol leuchtet auf. Das Zeitverzögerungssymbol beginnt zu blinken. Das Startsymbol erlischt. Wählen Sie die gewünschte Verzögerungszeit mit den Zeitverzögerungstasten (+/-). Drücken Sie die Start/Pause/Abbrechen-Taste. Das Zeitverzögerungssymbol leuchtet auf. Das Bereitschaftssymbol erlischt. Das Startsymbol leuchtet auf. Der Doppelpunkt (:) in der Mitte der angezeigten Verzögerungszeit beginnt zu blinken.

#### Zeitverzögerung aufheben

Wenn Sie die Zeitverzögerung aufheben und das Waschprogramm sofort starten möchten:

Drücken Sie die Start/Pause/Abbrechen-Taste. Der Doppelpunkt (:) in der Mitte der angezeigten Verzögerungszeit hört auf zu blinken. Das Startsymbol erlischt. Bereitschafts- und Zeitverzögerungssymbole blinken. Zum Vermindern der Verzögerungszeit drücken Sie die Zeitverzögerungstaste (-). Die Programmdauer nach 30 Minuten sollte angezeigt werden. Starten Sie das Programm mit der Start/Pause/Abbrechen-Taste.

#### Programm starten

Starten Sie das Programm mit der Start/Pause/Abbrechen-Taste. Das Startsymbol leuchtet auf und zeigt an, dass das Programm gestartet wurde. Die Tür wird verriegelt, das Türperre-Symbol leuchtet auf. Im Laufe des Programms zeigen Symbole an, welcher Schritt des Waschvorgangs (Vorwäsche, Hauptwäsche, Spülen, Weichspülen und Schleudern) gerade ausgeführt wird.

#### Änderungen nach Programmstart

Die Anzeigen für ausgewählte Schleudergeschwindigkeit und Programmtemperatur erlöschen. Ein leerer Rahmen erscheint.

Wenn Sie den Programmauswahlknopf

in die passende Position bringen, werden Geschwindigkeit und Temperaturen wieder angezeigt.

### **Maschine in den Bereitschaftsmodus schalten**

Durch kurzes Drücken der Start-/Pause-/Abbrechen-Taste können Sie das Gerät in den Bereitschaftsmodus versetzen. Das Bereitschaftssymbol leuchtet auf und zeigt an, dass die Maschine angehalten wurde, sich im Bereitschaftsmodus befindet. Gleichzeitig erlischt das Startsymbol und zeigt an, dass das Programm nicht weiter ausgeführt wird.

### **Zusatzfunktionen bei angehaltener Maschine auswählen oder aufheben**

Je nach gerade ausgeführtem Programmschritt können Sie Zusatzfunktionen aufheben oder auswählen.

### **Wäsche bei angehaltener Maschine hinzufügen oder herausnehmen**

Die Waschmaschinentür lässt sich öffnen, wenn dies der aktuelle Wasserstand zulässt. Das Türsperr-Symbol leuchtet, bis sich die Tür öffnen lässt. Dieses Symbol erlischt, sobald Sie die Tür öffnen können. Nun können Sie die Waschmaschinentür öffnen und Wäsche nach Belieben hinzufügen oder herausnehmen.

### **Türsperr**

Das Türsperr-Symbol leuchtet, solange die Waschmaschinentür gesperrt ist. Dieses Symbol blinkt, bis sich die Tür öffnen lässt. Versuchen Sie nicht, die Tür mit Gewalt zu öffnen. Dieses Symbol erlischt, sobald Sie die Tür öffnen können. Nachdem das Symbol erloschen ist, können Sie die Waschmaschinentür problemlos öffnen.

### **Kindersicherung**

Mit der Kindersicherung können Sie verhindern, dass Kinder an den Einstellungen der Waschmaschine herumspielen. In diesem Fall kann das laufende Programm nicht geändert werden.

**i** Bei aktiver Kindersicherung kann die Maschine lediglich mit der Ein-/Austaste ein- oder ausgeschaltet werden. Wird die Maschine aus- und wieder eingeschaltet, so wird das Programm fortgesetzt, die Kindersicherung bleibt jedoch eingeschaltet.

Sie schalten die Kindersicherung ein, indem Sie die zweite und vierte Zusatzfunktionstaste etwa 3 Sekunden lang gleichzeitig gedrückt halten. Die Meldung „C: on“ (Kindersicherung eingeschaltet) wird angezeigt.

Dasselbe Symbol wird auch angezeigt, wenn bei aktiver Kindersicherung eine beliebige Taste gedrückt wird.

Zum Ausschalten der Kindersicherung halten Sie die zweite und vierte Zusatzfunktionstaste 3 Sekunden lang gedrückt.

„C: OFF“ (Kindersicherung ausgeschaltet) erscheint in der Anzeige.

### **Washprogramm abbrechen**

Zum Abbrechen eines Washprogramms

halten Sie die Start/Pause/Abbrechen-Taste 3 Sekunden lang gedrückt. Während des Abbrechens blinkt das Startsymbol. Nach dem Abbruch leuchtet das Symbol des beim Abbrechen ausgeführten Schrittes weiter, „End“ erscheint in der Anzeige.

### **Programmende**

Zum Abschluss des Programms leuchten die Symbole der einzelnen Programmschritte weiter, die zu Beginn des Programms ausgewählten Zusatzfunktionen sowie Schleudergeschwindigkeit und Temperatur bleiben ausgewählt. „End“ erscheint in der Anzeige.

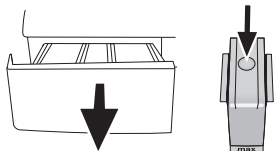


## 5 Reinigung und Wartung

Viele Probleme lassen sich vermeiden, wenn Sie Ihre Waschmaschine in regelmäßigen Abständen reinigen; zusätzlich verlängern Sie die Lebensdauer Ihres neuen Gerätes.

### Waschmittelschublade reinigen

Reinigen Sie die Waschmittelschublade regelmäßig (jeweils nach 4 – 5 Wäschen), damit sich im Laufe der Zeit keine Waschmittelreste ansammeln. Gehen Sie dazu wie folgt vor:



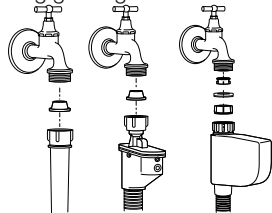
Drücken Sie die runde Markierung im Weichspülerfach hinab und ziehen Sie die Schublade zu sich hin, bis Sie sie aus der Maschine nehmen können.

**i** Wenn sich eine Mischung aus Wasser und Weichspüler im Weichspülerfach ansammelt, ist es Zeit, den Siphon zu reinigen.

Waschen Sie die Waschmittelschublade und den Siphon mit reichlich warmem Wasser im Waschbecken aus. Tragen Sie beim Reinigen Schutzhandschuhe oder benutzen Sie eine Bürste, damit die Rückstände bei der Reinigung nicht an Ihre Haut gelangen können. Schieben Sie die Waschmittelschublade nach der Reinigung wieder an Ort und Stelle; vergewissern Sie sich, dass sie richtig sitzt.

### Wasserzulaufilter reinigen

Am Endstück jedes Wasserzulaufventils an der Rückseite der Maschine sowie am Ende der Wasserzulaufschläuche (dort, wo diese an den Wasserhahn angeschlossen werden) befindet sich ein Filter. Diese Filter verhindern, dass Fremdkörper und Schmutz mit dem Wasser in die Waschmaschine gelangen. Die Filter sollten bei Verschmutzung gereinigt werden.



Schließen Sie die Wasserhähne. Entfernen Sie die Muttern an den Wasserzulaufschläuchen und reinigen Sie die Filter am Wassereinlauf mit einer passenden Bürste. Falls die Filter stark verschmutzt sein sollten, können Sie diese mit einer kleinen Zange herausnehmen und säubern. Die Filter an den flachen Enden der Wasserzulaufschläuche nehmen Sie zusammen mit den Dichtungen heraus und reinigen sie gründlich unter fließendem Wasser. Setzen Sie die Dichtungen und Filter sorgfältig wieder an den

alten Platz und ziehen Sie die Muttern an den Schläuchen von Hand an.

### Restliches Wasser ablaufen lassen und Pumpenfilter reinigen

Die Filtersysteme in Ihrer Maschine sorgen dafür, dass Festkörper wie Knöpfe, Münzen und Textilfasern ausgefiltert werden und den Propeller der Pumpe beim Abfließen des Wassers nicht zusetzen können. So wird die Pumpe beim Abpumpen des Wassers weniger stark belastet und hält länger.

Falls das Wasser nicht mehr vollständig aus Ihrer Maschine abgepumpt wird, kann der Pumpenfilter verstopft sein. Dieser Filter muss mindestens alle drei Monate (und natürlich, wenn er verstopft ist) gereinigt werden. Zum Reinigen des Pumpenfilters muss das Wasser zunächst abgelassen werden. In bestimmten Fällen – beispielsweise bei einem Umzug oder wenn Frostgefahr droht – muss das Wasser komplett abgelassen werden.

**!** Im Pumpenfilter verbliebene Fremdkörper können die Maschine beschädigen und zu starken Betriebsgeräuschen führen.

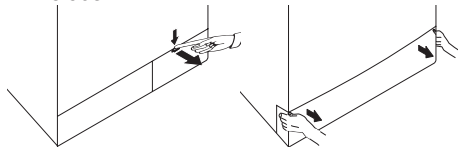
So lassen Sie das Wasser ab und reinigen einen verschmutzten Filter:

Trennen Sie das Gerät vollständig von der Stromversorgung, indem Sie den Netzstecker ziehen.

**!** Die Wassertemperatur im Inneren der Maschine kann bis zu 90 °C erreichen. Damit es nicht zu Verbürhungen oder Verbrennungen kommt, darf der Filter erst gereinigt werden, wenn das Wasser in der Maschine abgekühlt ist.

Öffnen Sie die Filterkappe.

Wenn die Filterkappe aus zwei Teilen besteht, drücken Sie die Lasche an der Filterkappe nach unten und ziehen das Teil zu sich hin heraus.

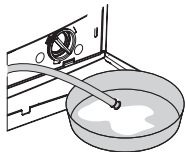


Bei einer einteiligen Filterkappe öffnen Sie die Kappe, indem Sie sie an beiden Seiten nach oben ziehen.

**i** Die Filterabdeckung lässt sich entfernen, indem Sie einen dünnen Gegenstand mit Kunststoffspitze zur Hand nehmen und die Abdeckung durch die Öffnung oberhalb der Filterabdeckung etwas nach unten drücken. Versuchen Sie nicht, die Abdeckung mit Metallgegenständen zu lösen.

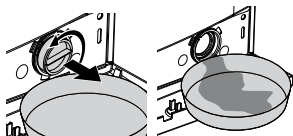
Bestimmte Modelle sind mit einem Notfall-Ablaufschlauch ausgestattet. Mit den nachstehenden Schritten lassen Sie das Wasser ab.

Wasser bei Geräten mit Notfall-Ablaufschlauch ablassen:



Ziehen Sie den Notfall-Ablaufschlauch aus seinem Gehäuse. Stellen Sie ein großes Gefäß unter das Ende des Schlauches. Lassen Sie das Wasser in den Behälter ablaufen, indem Sie den Stopfen am Ende des Schlauches herausziehen. Wenn der Behälter voll ist, verschließen Sie das Ende des Schlauches, indem Sie den Stopfen wieder einsetzen. Leeren Sie den Behälter aus. Anschließend wiederholen Sie den Vorgang und lassen das restliche Wasser aus der Maschine ablaufen. Nachdem das Wasser komplett abgelaufen ist, verschließen Sie das Ende des Schlauches mit dem Stopfen und schieben den Schlauch wieder an seinen Platz. Drehen Sie den Pumpenfilter heraus.

Wasser bei Geräten ohne Notfall-Ablaufschlauch ablassen:



Stellen Sie ein großes Gefäß unter die Öffnung des Filters, damit das ablaufende Wasser hineinfließen kann. Lösen Sie den Pumpenfilter (gegen den Uhrzeigersinn), bis Wasser austritt. Leiten Sie den Wasserfluss in das Gefäß, das Sie unter dem Filter aufgestellt haben. Halten Sie am besten einen Lappen für den Fall bereit, dass etwas Wasser auf den Boden gelangen sollte. Wenn das Wasser vollständig aus der Maschine abgelaufen ist, drehen Sie den Filter komplett heraus. Reinigen Sie den Filter sorgfältig von sämtlichen Rückständen und entfernen Sie sämtliche Textilfasern (sofern vorhanden) in der Nähe der Pumpenflügel. Installieren Sie den Filter.

**!** Falls Ihre Maschine mit einer Wasserdüse ausgestattet sein sollte, achten Sie besonders gut darauf, den Filter wieder richtig an seinen Platz in der Pumpe zu setzen. Versuchen Sie niemals, den Filter mit Gewalt wieder an Ort und Stelle zu bringen. Achten Sie darauf, dass der Filter wieder vollständig im Gehäuse sitzt. Andernfalls kann Wasser durch die Filterkappe auslaufen.

Falls die Filterkappe aus zwei Teilen besteht, schließen Sie die Filterkappe, indem Sie auf die Lasche drücken. Bei einer einteiligen Filterkappe setzen Sie zuerst die Nasen im unteren Teil entsprechend ein, anschließend drücken Sie zum Verschließen den oberen Teil nach unten.

## 6 Technische Daten

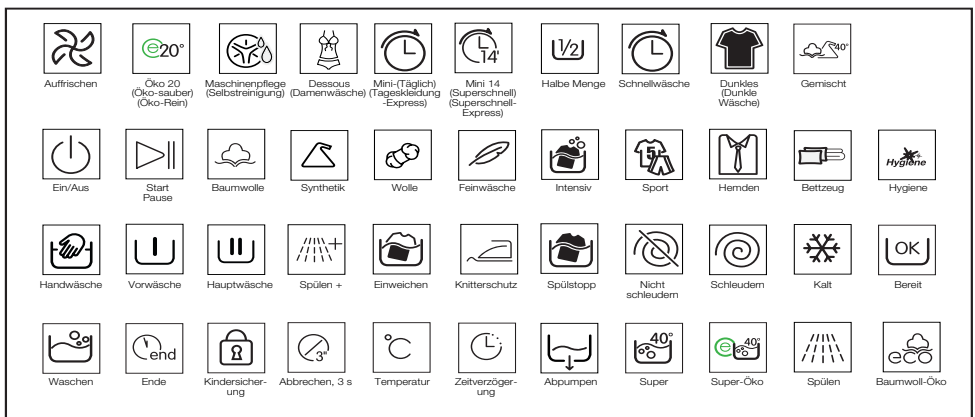
Modelle	WNF 9422 SC20
Maximale Trockenwäschefüllmenge (kg)	9
Höhe (cm)	84
Breite (cm)	60
Tiefe (cm)	59
Nettogewicht (±4 kg)	74
Stromversorgung (V/Hz)	230 V / 50Hz
Maximaler Strom (A)	10
Gesamtleistung (W)	2200
Schleudergeschwindigkeit (U/min, max.)	1200

- i** Im Zuge der Qualitätsverbesserung können sich die technischen Daten dieses Gerätes ohne Vorankündigung ändern.
- i** Bei den Abbildungen in dieser Anleitung handelt es sich um schematische Darstellungen, die möglicherweise nicht exakt mit Ihrem Gerät übereinstimmen.
- i** Die am Gerät oder in der Dokumentation angegebenen Werte wurden unter Laborbedingungen in Übereinstimmung mit den zutreffenden Normen ermittelt. Diese Werte können je nach Einsatz- und Umweltbedingungen variieren.



Dieses Gerät ist mit dem Symbol zur selektiven Behandlung von Elektro- und Elektronikausstattungen gekennzeichnet. Dies bedeutet, dass das ausgediente Gerät gemäß der EG-Richtlinie 2002/96 zwecks Zerlegen oder Recycling von einem selektiven Sammelsystem erfasst werden muss, um jegliche Auswirkungen auf die Umwelt zu reduzieren. Weitere Auskünfte können von den zuständigen örtlichen oder landesweiten Behörden erhalten werden.

Nicht selektiv behandelte Elektronikprodukte können auf Grund der in ihnen enthaltenen Schadstoffe für die Umwelt und die menschliche Gesundheit schädlich sein.



## 7 Problemlösung

Programme lassen sich nicht starten oder auswählen.

- Die Waschmaschine hat sich eventuell aus Sicherheitsgründen selbst abgeschaltet; dies kann äußere Ursachen (z. B. Schwankungen von Spannung oder Wasserdruck, etc.) haben. >>> *Setzen Sie die Maschine auf die Werkseinstellungen zurück, indem Sie die Start/Pause-Taste 3 Sekunden lang gedrückt halten. (Siehe „Programme abrechnen“.)*

Wasser in der Maschine.

- Eventuell befindet sich noch etwas Wasser in der Trommel. Dies liegt daran, dass das Gerät vor der Auslieferung noch einmal gründlich geprüft wurde. >>> *Dies ist kein Defekt – natürlich wird Ihre Waschmaschine nicht von Wasser beeinträchtigt.*

Die Maschine vibriert stark oder arbeitet sehr laut.

- Die Maschine steht eventuell nicht gerade. >>> *Balancieren Sie die Maschine mit den einstellbaren Füßen aus.*
- Ein Fremdkörper ist in den Pumpenfilter eingedrungen. >>> *Reinigen Sie den Pumpenfilter.*
- Die Transportsicherungen (Bolzen) wurden nicht entfernt. >>> *Entfernen Sie die Transportsicherungsbolzen.*
- Zu wenig Wäsche in der Maschine. >>> *Geben Sie mehr Wäsche in die Maschine.*
- Die Maschine wurde eventuell überladen. >>> *Reduzieren Sie die Wäschemenge in der Maschine oder verteilen Sie die Wäsche von Hand gleichmäßiger.*
- Die Maschine stößt gegen einen anderen Gegenstand. >>> *Achten Sie darauf, dass die Maschine nirgendwo anstößt.*

Die Maschine stoppt kurz nach Programmbeginn.

- Die Maschine kann vorübergehend anhalten, wenn die Spannung zu niedrig ist. >>> *Sie setzt den Betrieb fort, wenn die Spannung wieder den Normalwert erreicht hat.*

Die Programmdauer wird nicht heruntergezählt. (bei Modellen mit Anzeige)

- Der Timer hält an, solange Wasser in die Maschine einläuft. >>> *Die Zeit läuft erst dann weiter, wenn sich ausreichend viel Wasser in der Maschine befindet. Die Maschine wartet, bis eine ausreichende Menge Wassers eingelaufen ist; ansonsten kann es vorkommen, dass die Wäsche nicht richtig sauber wird. Anschließend läuft die Zeit weiter.*
- Der Timer hält an, solange das Wasser aufgewärmt wird. >>> *Die Zeit läuft erst dann weiter, wenn das Wasser die vorgegebene Temperatur erreicht hat.*
- Die Zeit läuft beim Schleudern eventuell nicht weiter. >>> *Bei sehr ungleichmäßiger Wäscheverteilung spricht eine spezielle Schutzschaltung an.*
- ❗ Bei unregelmäßiger Wäscheverteilung (Unwucht) in der Trommel schleudert die Maschine nicht, damit es nicht zu Beschädigungen der Maschine oder ihrer Umgebung kommt. In diesem Fall sollten Sie die Wäsche auflockern, gleichmäßiger verteilen und erneut schleudern.

Schaum tritt aus der Waschmittelschublade aus.

- Zu viel Waschmittel. >>> *Mischen Sie einen Teelöffel Weichspüler mit einem halben Liter Wasser, gießen Sie die Mischung in das Hauptwäschefach der Waschmittelschublade.*
- ❗ Orientieren Sie sich bei der Auswahl der passenden Waschmittelmenge an den Angaben zu Programmen und maximaler Beladung in der „Programm- und Verbrauchstabelle“. Wenn Sie zusätzliche Chemikalien (Fleckentferner, Bleichmittel und dergleichen) verwenden, geben Sie weniger Waschmittel hinzu.

Die Wäsche ist nach Abschluss des Programms noch nass

- Durch übermäßig viel Waschmittel hat sich zu viel Schaum gebildet; das automatische Schaumbeseitigungssystem wurde aktiv. >>> *Verwenden Sie nicht mehr als die empfohlene Waschmittelmenge.*
- ❗ Bei unregelmäßiger Wäscheverteilung (Unwucht) in der Trommel schleudert die Maschine nicht, damit es nicht zu Beschädigungen der Maschine oder ihrer Umgebung kommt. In diesem Fall sollten Sie die Wäsche auflockern, gleichmäßiger verteilen und erneut schleudern.

⚠ Falls sich Störungen nicht durch die Hinweise in diesem Abschnitt beseitigen lassen sollten, wenden Sie sich bitte an Ihren Händler oder an den autorisierten Kundendienst. Versuchen Sie niemals, ein defektes Gerät selbst zu reparieren.

## Free Manuals Download Website

<http://myh66.com>

<http://usermanuals.us>

<http://www.somanuals.com>

<http://www.4manuals.cc>

<http://www.manual-lib.com>

<http://www.404manual.com>

<http://www.luxmanual.com>

<http://aubethermostatmanual.com>

Golf course search by state

<http://golfingnear.com>

Email search by domain

<http://emailbydomain.com>

Auto manuals search

<http://auto.somanuals.com>

TV manuals search

<http://tv.somanuals.com>